



Województwo
Małopolskie

KRAJOBRAZ KULTUROWY

DZIAŁANIA SAMORZĄDU WOJEWÓDZTWA MAŁOPOLSKIEGO
W ZAKRESIE OCHRONY I OPIEKI NAD ZABYTKAMI
W ROKU 2007



W Małopolsce, w regionie wyjątkowo bogatym w spuściznę kulturową, znajduje się około 50 000 zespołów zabytkowych. Spośród tej liczby obiektów do wojewódzkiego rejestru zabytków wpisanych jest 3080 zabytków nieruchomych. Są to układy urbanistyczne i ruralistyczne, kościoły i klasztory, zamki, fortyfikacje i zespoły obronne, pałace i dwory, zabytkowe domy, zabytki techniki oraz budynki użyteczności publicznej. Na listę zabytków światowego dziedzictwa kulturowego i naturalnego UNESCO wpisanych jest 8 obiektów i zespołów obiektów: Kopalnia Soli w Wieliczce – jeden z najświetniejszych zabytków polskiej kultury materialnej; historyczny zespół urbanistyczno-architektoniczny miasta Krakowa obejmujący Wzgórze Wawelskie z zamkiem, średniowieczne miasto w obrębie Plant i średniowieczne miasto Kazimierz wraz z jego przedmieściem Stradomiem; obszar byłych obozów zagłady Auschwitz-Birkenau; zespół klasztorno-pielgrzymkowy oo. Bernardynów w Kalwarii Zebrzydowskiej oraz cztery, wpisane na Listę w 2003 r., unikatowe na skalę europejską gotyckie zabytki architektury drewnianej – kościoły: w Binarowej, Dębnie, Lipnicy Murowanej i Sękowej. Taka liczba skarbów światowego dziedzictwa daje prymat Małopolsce w skali kraju i znaczące miejsce wśród regionów Europy. W terenie działa ponad 100 muzeów wraz z siecią oddziałów. Wśród cennych dóbr kultury materialnej w Małopolsce występuje blisko 1000 zabytków sakralnych. Sam Szlak Architektury Drewnianej – o długości 1500 km obejmuje 237 obiektów, w szczególności zabytkowe kościoły i cerkwie.

Władze samorządowe Województwa Małopolskiego w poczuciu odpowiedzialności za dziedzictwo kulturowe regionu zainicjowały i wdrożyły Wojewódzki Program Ochrony Dziedzictwa i Krajobrazu Kulturowego Małopolski, spełniając tym samym wymogi ustawy o ochronie zabytków. Realizują wieloletnie projekty opieki nad zabytkami, takie jak ochrona budownictwa drewnianego i rozwój skansenów; rewitalizacja centrów starych miast; Program Konserwator, obejmujący prace interwencyjne przy obiektach zabytkowych; Małopolskie Dni Dziedzictwa Kulturowego – przedsięwzięcie promujące spuściznę historyczną regionu – oraz przekazują fundusze na wspieranie prac konserwatorskich, restauratorskich lub robót budowlanych cennych obiektów wpisanych do rejestru zabytków. Nakłady finansowe przeznaczane przez Samorząd Województwa Małopolskiego od 1999 r. na opiekę nad zabytkami corocznie znacznie wzrastają. Działania samorządu w coraz większym zakresie aktywizują i skutecznie wspierają właścicieli obiektów zabytkowych i wpływają na poprawę stanu zachowania wielu cennych dóbr naszego regionalnego dziedzictwa kulturowego.

Marek Nawara
Marszałek Województwa Małopolskiego

Działania

Samorządu

Województwa

Małopolskiego

w dziedzinie

ochrony

zabytków



Sejmik Województwa Małopolskiego, zgodnie z uchwałą Nr XLIX/628/06 z dnia 2 października 2006 r., przyjął zasady udzielania dotacji z budżetu Województwa Małopolskiego na prace konserwatorskie, restauratorskie lub roboty budowlane przy zabytkach wpisanych do rejestru zabytków, położonych na obszarze województwa. Z budżetu Województwa Małopolskiego udzielane są dotacje celowe na prace konserwatorskie obiektów ruchomych i nieruchomych, posiadających istotne znaczenie historyczne, artystyczne lub naukowe oraz znajdujących się w złym stanie technicznym. Celem programu jest: zahamowanie procesów degradacji zabytków i doprowadzenie do poprawy stanu ich zachowania; konsekwentne stosowanie wymogów konserwatorskich i kompleksowość podejmowanych działań; odnowa regionalnej architektury i ochrona przed zniszczeniem, wspieranie i zachęcanie właścicieli zabytkowych obiektów do podejmowania prac rewaloryzacyjno-konserwatorskich; wdrożenie programowej ochrony zabytków architektury drewnianej (zwłaszcza ujętych w Szlaku Architektury Drewnianej w Małopolsce); zapewnienie bezpieczeństwa obiektom zabytkowym oraz utrzymanie atrakcyjności turystycznej regionu opartej na walorach dziedzictwa kulturowego. Dotacje obejmują prace na zabytkach nieruchomych – będących układami urbanistycznymi, ruralistycznymi i zespołami budowlanymi; dziełami architektury i budownictwa, także obronnego i dawnego przemysłu, zabytkowymi cmentarzami i miejscami upamiętniającymi wybitne osoby i wydarzenia historyczne – oraz zabytkach ruchomych będących wybitnymi dziełami dawnej sztuki (malarstwa sztalugowego, rzeźby, polichromii), rzemiosłem artystycznym i sztuką użytkową; kolekcjami stanowiącymi zbiory przedmiotów zgromadzonych i uporządkowanych oraz wytworami techniki charakterystycznymi dla dawnych i nowych form gospodarki, dokumentujących poziom nauki i rozwój cywilizacyjny.

Samorząd Województwa Małopolskiego każdego roku przeznacza środki finansowe na wspieranie prac konserwatorskich podejmowanych przez właścicieli zabytkowych obiektów w regionie. W okresie dwóch ostatnich lat, 2006-2007, współfinansowanie prac renowacyjnych obiektów zabytkowych wyniosło prawie 6 000 000 zł, więcej niż w siedmiu wcześniejszych latach 1999-2005, w których łączny budżet dotacji nie przekroczył tej kwoty. Na 2008 r. z budżetu Województwa Małopolskiego 5 900 000 zł przeznaczonych będzie na realizację zadań ochrony zabytków i opieki nad zabytkami w naszym regionie.

Rok	1999	2000	2001	2002	2003	2004	2005	2006	2007	2008
Liczba projektów	32	22	29	56	44	27	68	7	101	134
Kwota dotacji	757 000	675 000	755 472	1 015 365	608 000	450 000	1 100 000	1 000 000	4 864 425	5 900 000

W 2007 r. dotacje na prace konserwatorskie, restauratorskie lub budowlane objęły 101 zadań, w tym prace budowlane obiektów zabytkowych (wzmocnienia i izolacje fundamentów, konstrukcji ścian, konserwacje więźb dachowych, wymiany pokrycia dachów), renowacje ruchomości (obrazów, polichromii, ołtarzy, ambon, rzeźb, kapliczek przydrożnych) oraz prowadzenie badań, przygotowanie projektów i dokumentacji konserwatorskich. Wśród beneficjentów znalazły się parafie, zgromadzenia, klasztory, fundacje, samorządy lokalne, muzea oraz osoby prywatne – właściciele chałup w Chochołowie oraz dworów w Świdniku i Laskowej.

Małopolskie

Dni

Dziedzictwa

Kulturowego

Małopolskie Dni Dziedzictwa Kulturowego organizowane są na podstawie uchwały Sejmiku Województwa Małopolskiego od 1999 r. Są priorytetowym przedsięwzięciem kulturalnym województwa i cykliczną imprezą przedstawiającą szerokiemu gronu odbiorców kulturowy dorobek naszego regionu. Ideą przyświecającą MDDK jest dążenie do odbudowania tożsamości Małopolski i stworzenie okazji dla wszystkich zainteresowanych do odwiedzenia atrakcyjnych, często na co dzień niedostępnych obiektów zabytkowych o dużych walorach i wartościach historycznych oraz artystycznych. Zorganizowane udostępnianie miejsc dziedzictwa kulturowego zwiększa atrakcyjność zabytków, przyczynia się do popularyzowania i dokumentowania zasobów kulturowych Małopolski, promowania działań mających na celu zagospodarowanie obiektów zabytkowych i prowadzenia w nich prac remontowych i konserwatorskich oraz wspiera inicjatywy sprzyjające wzrostowi środków finansowych przeznaczanych na opiekę nad zabytkami.

Dni Dziedzictwa ułatwiają poznawanie zarówno bogactwa, różnorodności oraz atrakcyjności zabytków Małopolski, jak i zanikających tradycji, w tym także zawodów rzemieślniczych. W dotychczasowych dziewięciu edycjach zainteresowanym udostępniono 139 obiektów zabytkowych, m.in. klasztory, kościoły, muzea, założenia dworskie, pałacowe, zabytkowe ogrody i założenia zieleni, stare nekropolie, miasteczka z ich charakterystyczną lokalną zabudową, zabytki sztuki ludowej, budownictwa i urbanistyki. Idea cyklicznych spotkań odbierana jest przez zwiedzających jako bardzo wartościowe przedsięwzięcie promocyjne i edukacyjne. Wszystkie zabytki i zespoły obiektów zabytkowych udostępniane są zwiedzającym w ciekawej oprawie imprez towarzyszących. W przygotowanie programu Dni angażują się, poza właścicielami i gospodarzami obiektów zabytkowych, samorządy lokalne, domy kultury, stowarzyszenia, szkoły i wolontariusze.

W ostatniej edycji imprezy publiczności – tłumnie zgromadzonej w każdym z miejsc – udostępniono 12 obiektów: pałace w Igołomi, Kościelnikach i Pławowicach, Dworek Paderewskiego w Kąsnej Dolnej, kościół w Dębnie k. Tarnowa, założenie klasztorne w Hebdowie, kaplicę w Bejskach, Muzeum Pamiątek po Janie Matejce w Nowym Wiśniczu, zabytki w Lipnicy Murowanej oraz Collegium Novum UJ, Pałac Biskupa Erazma Ciołka i ogrody Księży Misjonarzy w Krakowie.

Od 2003 r. w czasie Małopolskich Dni Dziedzictwa Kulturowego wręczana jest Nagroda Województwa Małopolskiego im. Mariana Korneckiego. Nagroda ta przyznawana jest przez Marszałka Województwa Małopolskiego za wybitne osiągnięcia w dziedzinie ochrony zabytków architektury drewnianej Małopolski oraz ich promocji. Wyróżnia postawy godne naśladowania – niezwykle szacunku dla ochrony krajobrazu kulturowego, w tym głównie dla obiektów architektury drewnianej, które stanowią o specyfice naszego małopolskiego regionu.

Patronem nagrody jest dr Marian Kornecki, wybitny znawca architektury drewnianej, inwentaryzator zabytków, historyk sztuki, który poświęcił się sprawie ratowania ojczyznoznacznego dziedzictwa kulturowego. Laureatem pierwszej edycji Nagrody Województwa Małopolskiego im. Mariana Korneckiego w 2003 r. został ks. Zbigniew Kras, proboszcz parafii pw. św. Andrzeja w Lipnicy Murowanej – za odnowę gotyckiego kościółka pw. św. Leonarda. Wyróżnieni zostali: ks. Jan Kopytko, proboszcz parafii pw. Narodzenia NMP w Paczółtowicach, Andrzej Furmanik oraz Muzeum w Chrzanowie.

W 2004 r. nagrodę otrzymał ks. Mieczysław Czekaj, rektor kościoła pw. św. Antoniego Padewskiego w Boguszy, w parafii pw. Narodzenia NMP w Królowej Górnej – za przywrócenie świetności i należyte utrzymanie obiektów dawnej architektury cerkiewnej. Dwa wyróżnienia przyznano: ks. Bogusławowi Zawisłakowi, proboszczowi parafii pw. św. Jakuba Młodsze Apostoła w Powroźniku, oraz Krzysztofowi Jędrzejkowi. W kolejnej edycji, w 2005 r., nagrodę im. Mariana Korneckiego odebrał ks. Adam Gul, proboszcz parafii pw. św. Jana Ewangelisty w Pisarzowej – za wieloletnią opiekę nad zabytkowym kościołem. Wyróżniono: Krzysztofa Bodzionego i Wojciecha Pawlikowskiego.

W 2006 r. laureatem został ks. Władysław Janczy, wieloletni proboszcz parafii pw. św. Michała Archanioła w Dębnie na Podhalu – za trzydziestoletnią opiekę nad średniowiecznym kościołem parafialnym. Tradycyjne już dwa wyróżnienia przyznano: Magdalenie Kraszewskiej i ks. Ryszardowi Honkiszowi, proboszczowi parafii pw. św. Jakuba w Więclawicach.

Ostatnia edycja w 2007 r. grono znamienitych laureatów powiększyła o ks. Wiesława Majkę – doceniając jego zaangażowanie przy remontach cerkwi w Leluchowie i Dubnem, przeprowadzanych w krótkim czasie dwóch i pół roku mimo nielicznej społeczności parafialnej. Wyróżnienia otrzymali: ks. Stanisław Dziedzic, proboszcz parafii pw. św. Józefa w Sękowej, oraz ks. Ryszard Więcek, proboszcz parafii pw. św. Klemensa w Zawoi.

Laureat każdej z edycji otrzymał nagrodę finansową i charakterystyczną drewnianą statuetkę.

Nagroda

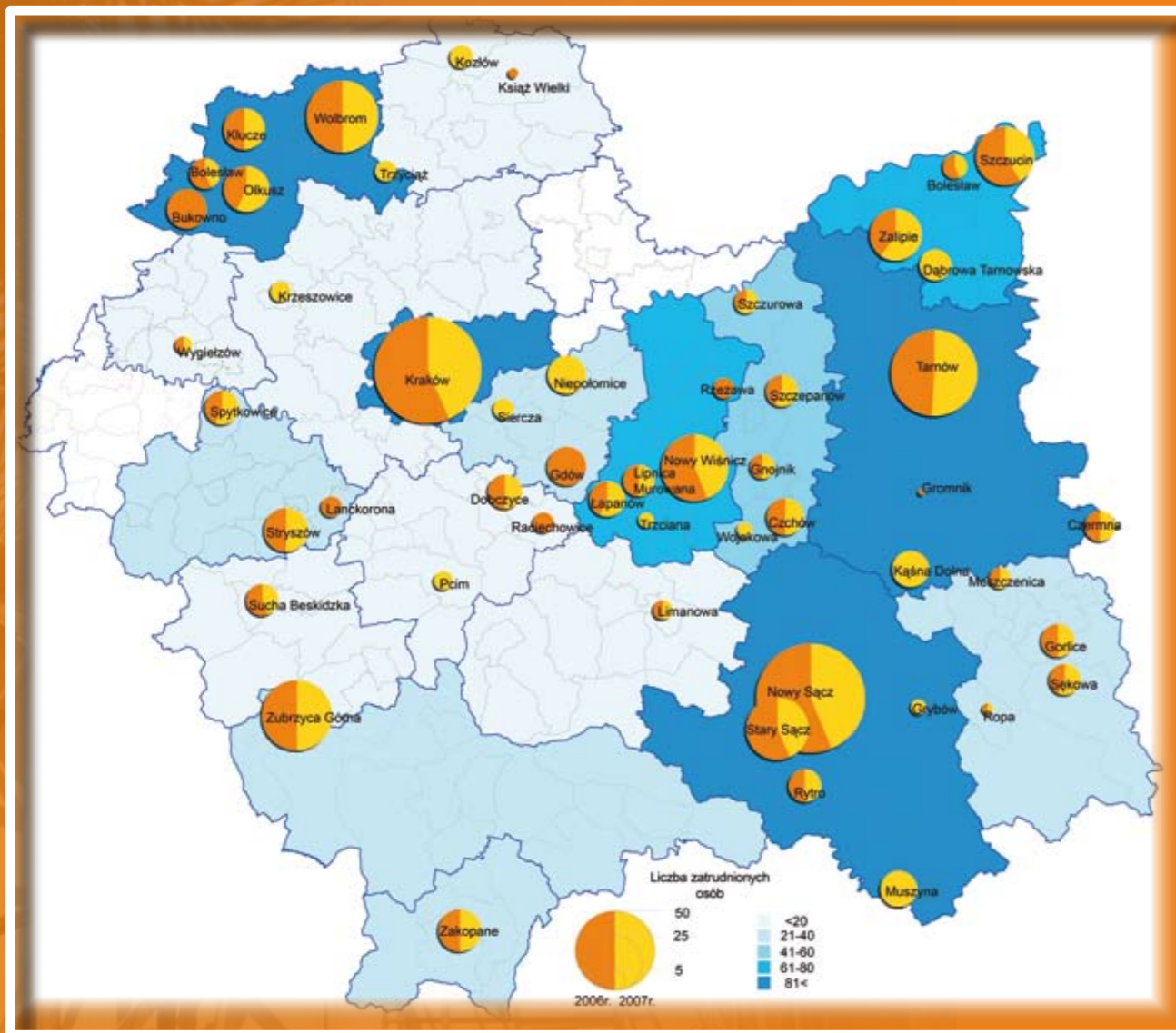
Województwa

Małopolskiego

im. Mariana

Korneckiego

IX Małopolskie Dni
Dziedzictwa Kulturowego



MAPKA ZABYTKÓW W WOJEWÓDZTWIE MAŁOPOLSKIM OBJĘTYCH PROGRAMEM KONSERWATOR

PROGRAM KONSERWATOR

Program Konserwator realizowany jest od 2004 r. – jako pierwszy tego typu projekt w Polsce – na terenie województwa małopolskiego na podstawie uchwał Sejmiku Województwa Małopolskiego z lat 2004-2007. Uwzględnia on założenia dokumentów strategicznych dla rozwoju regionu: Strategii Rozwoju Regionu Województwa Małopolskiego na lata 2007-2013 oraz Wojewódzkiego Programu Ochrony Dziedzictwa i Krajobrazu Kulturowego Małopolski.

Program zrealizowany jest jako przedsięwzięcie umożliwiające tworzenie miejsc pracy związanych z opieką nad zabytkami. Jest sposobem skutecznej aktywizacji osób długotrwale bezrobotnych i jednocześnie jedną z form rewitalizacji substancji zabytkowej i ochrony krajobrazu kulturowego Małopolski. Uczestnicy projektu – bezrobotni zagrożeni wykluczeniem społecznym – na czas sześciu miesięcy znajdują zatrudnienie w instytucjach kultury i przy tzw. pracach interwencyjnych prowadzonych przy obiektach i zespołach zabytkowych związanych z porządkowaniem i utrzymaniem obiektów i ich otoczenia, naprawami i konserwacją techniczną, estetyzacją i rekultywacją terenów zielonych. Pełnią również rolę opiekunów zabytków – umożliwiając udostępnienie ich zwiedzającym, dotyczy to głównie obiektów architektury sakralnej objętych Szlakiem Architektury Drewnianej – przewodników muzealnych, współprowadzących zajęcia edukacyjne i imprezy kulturalne. Beneficjenci pracują także na stanowiskach o charakterze merytorycznym, wykonując prace polegające m.in. na sporządzaniu elektronicznych spisów dokumentów w archiwum, porządkowaniu zbiorów recenzji, pomocy przy przygotowywaniu kart inwentarzowych czy opracowywaniu i katalogowaniu zbiorów specjalnych.

Aktywna praca przy upowszechnianiu kultury i opiece nad zabytkami pozwala osobom objętym programem nabyć nowe kwalifikacje i umiejętności, zwiększając tym samym ich atrakcyjność na rynku pracy, a także rozbudza w nich zainteresowanie życiem kulturalnym i artystycznym naszego regionu.

W 2007 r., na czwartą edycję Programu Konserwator, z puli środków Funduszu Pracy Województwa Małopolskiego przyznano 2,5 mln złotych, w ramach projektu zatrudniono 467 beneficjentów świadczących pracę na rzecz 82 obiektów, zespołów zabytkowych i przestrzeni historycznych.



PROGRAM KONSERWATOR W 2007 R.

INSTYTUCJE KULTURY

liczba instytucji uczestniczących w programie	12
liczba osób zatrudnionych w programie przez te instytucje	184
wsparcie finansowe programu	664 000 zł

GMINY I INNE PODMIOTY

liczba instytucji uczestniczących w programie	49
liczba osób zatrudnionych w programie przez te instytucje	283
wsparcie finansowe programu	1 836 000 zł

Wojewódzki Program Ochrony Dziedzictwa i Krajobrazu Kulturowego Małopolski w latach 2005-2008, przyjęty uchwałą Nr XXXVII/470/05 Sejmiku Województwa Małopolskiego z dnia 3 października 2005 r., zgodnie z art. 87 ustawy z dnia 23 lipca 2003 r. o ochronie zabytków i opiece nad zabytkami, obejmuje okres 4 lat. Zapisami Programu określone zostały 3 cele strategiczne, dla osiągnięcia których sformułowano zadania ze sfery koncepcyjnej i organizacyjnej.

Sprawozdanie jest pierwszym podsumowaniem działań podejmowanych w okresie dwu lat, od II połowy 2005 r. do II połowy 2007 r., przez zaangażowane podmioty, w tym jednostki samorządu terytorialnego, instytucje kultury, organizacje pozarządowe, kościoły i związki wyznaniowe oraz inne podmioty realizujące działania na rzecz ochrony dziedzictwa kulturowego w Małopolsce.

CEL STRATEGICZNY I. UTRZYMANIE I ZARZĄDZANIE ZASOBEM REGIONALNEGO DZIEDZICTWA KULTUROWEGO

1. Ponad 40% gmin wykazało istnienie planu lub programu rewaloryzacji i rewitalizacji układów urbanistycznych i zespołów zabytkowych. Większość programów powstała od 2005 r., co świadczy o rosnącym zainteresowaniu problematyką ochrony dziedzictwa kulturowego.
2. Samorządy gminne na terenie województwa małopolskiego wydatkowały łącznie ze środkami UE w 2005 r. na ochronę i konserwację zabytków ponad 17,5 mln zł. Tak wysokie nakłady plasowały województwo małopolskie na drugim miejscu, za województwem dolnośląskim. W 2006 r. nastąpił wyraźny wzrost tej kwoty do wartości ponad 36,7 mln zł, co ulokowało województwo małopolskie na pierwszym miejscu w kraju.
3. Samorządy powiatowe na terenie województwa małopolskiego wydatkowały na muzea w 2005 r. 14 245 564 zł, a w 2006 r. 14 652 766,28 zł. Wydatki na muzea składały się ze środków budżetów powiatów ziemskich oraz miast na prawach powiatów. Ta suma plasowała w 2005 r. województwo małopolskie na piątym, natomiast w 2006 r. na szóstym miejscu wśród pozostałych województw.
4. Samorząd Województwa Małopolskiego na ochronę dziedzictwa kulturowego przeznaczył w formie dotacji na realizację zadań wyłonionych w ramach konkursu w 2005 r. kwotę w wysokości 1 100 000 zł, w 2006 r. 1 000 000 zł, a w 2007 r. 4 864 425 zł. W porównaniu do wysokości środków przeznaczonych na ten cel w okresie dwóch lat zauważyć można prawie pięciokrotny wzrost nakładów finansowych.
5. Samorząd Województwa Małopolskiego w ramach sprawowanego mecenatu kulturalnego na realizację zadań wyłonionych w ramach konkursu w formie dotacji w 2005 r. przeznaczył 1 177 122 zł, w 2006 r. 1 100 000 zł. W 2007 r. nastąpił wzrost nakładów finansowych do kwoty w wysokości 3 001 000 zł. Dotacja podstawowa dla instytucji kultury Województwa Małopolskiego w 2007 r. wyniosła 62 025 770 zł. Na realizację inwestycji oraz zakupy inwestycyjne instytucje kultury otrzymały w 2007 r. z budżetu Województwa Małopolskiego dotację w łącznej wysokości 23 569 437 zł.
6. Samorząd Województwa Małopolskiego przeznaczył z budżetu na kulturę w 2005 r. kwotę w wysokości 70 598 500 zł, w 2006 r. 96 961 713 zł, w 2007 r. 98 533 285 zł.
7. W 2007 r. do rejestru zabytków wpisano 58 obiektów położonych na terenie województwa, co stanowi największą roczną liczbę zabytków wpisanych do rejestru od poł. XX w.
8. Obecnie tworzonych jest pięć nowych szlaków kulturowych: Szlak Maryjny, Kordon, Rowerowy Szlak Winny, Rowerowy Szlak Królewski i Trasa Królewska.
9. Na terenie 8 gmin zostały zrealizowane 83 projekty i imprezy promocyjne propagujące integrację wartości historycznych i tradycyjnych.
10. Zrealizowano łącznie 29 projektów o charakterze produktów kultury i turystyki.
11. Czternaście badanych gmin wykazało istnienie 41 organizacji działających na rzecz lokalnego dziedzictwa kulturowego w gminie.

12. Szeroka oferta muzealna, zdeterminowana liczbą muzeów, w 2005 r. lokowała Małopolskę na pierwszym miejscu ze względu na liczbę instytucji tego typu wśród pozostałych województw. Duża liczba instytucji muzealnych gwarantuje szerszą i profesjonalną opiekę nad zbiorami.

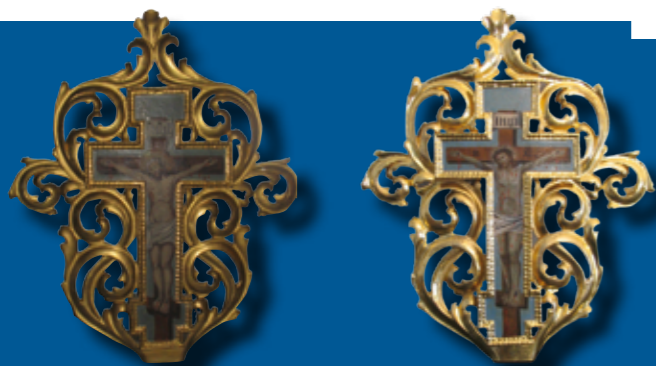
CEL STRATEGICZNY II. OCHRONA I KSZTAŁTOWANIE KRAJOBRAZU KULTUROWEGO

1. Podjęto szereg inicjatyw w ramach projektów Szlak Architektury Drewnianej oraz Tarcza, wspierającego działania zmierzające do ochrony przeciwpożarowej i antywłamaniowej zabytkowych budowli drewnianych, a w szczególności obiektów sakralnych – cerkwi i kościołów. W okresie od listopada 2006 r. do lipca 2007 r. w ramach projektu Tarcza wykonano instalacje zgodnie z planem w 40 wybranych obiektach, spośród 170 wymagających zainstalowania systemu zabezpieczeń.
2. Zrealizowano I etap budowy Miasteczka Galicyjskiego przy Sądeckim Parku Etnograficznym w Muzeum Okręgowym w Nowym Sączu (wzniesiono 6 obiektów z 17 zaplanowanych). Celem projektu jest stworzenie warunków sprzyjających rozwojowi systemu ochrony i promocji dziedzictwa kulturowego oraz regionalnego przemysłu turystycznego jako nowoczesnego i konkurencyjnego elementu gospodarki regionalnej oraz stworzenie trwałych miejsc pracy.
3. Podjęto cztery inicjatywy dążące do utworzenia parku kulturowego na terenie gmin Kalwaria Zebrzydowska, Klucze, Lipnica Murowana oraz Miasta i Gminy Olkusz.
4. Kontynuowano tworzenie Lotniczego Parku Kulturowego w Krakowie (2007-2013) na terenie Muzeum Lotnictwa Polskiego.
5. W badanym okresie utworzono i zlikwidowano jeden park kulturowy pn. Zwierzyniecki Park Kulturowy.

CEL STRATEGICZNY III. DZIEDZICTWO ŻYWE – PROMOCJA, EDUKACJA I DOKUMENTACJA WALORÓW DZIEDZICTWA KULTUROWEGO

1. Od 2005 r. wzrosła kwota wydatkowanych środków z Funduszu Pracy w ramach Programu Konserwator. W 2005 r. wydatkowano 2 038 960 zł, w 2006 r. 2 221 873 zł, a w 2007 r. 2 342 300 zł na ten cel. Zmniejszyła się jednak liczba stałych miejsc pracy powstałych po zakończeniu programu. Z 63 miejsc w 2005 r. do 46 w 2007 r.
2. Lekcje muzealne – liczba zajęć i lekcji w ramach imprez oświatowych w muzeach w 2005 r. wyniosła 6093, natomiast w 2006 r. wzrosła do 7095. Stanowiło to odpowiednio 10% i 12% imprez tego typu w kraju.
3. Jednostki samorządu terytorialnego opublikowały 88 folderów, 28 map turystycznych, 37 rodzajów ulotek, przeprowadziły 8 kampanii billboardowych oraz 18 działań o charakterze multimedialnym.
4. Z okazji jubileuszu 750-lecia lokacji Krakowa w maju i czerwcu 2007 r. prowadzona była kampania promocyjna. W wybranych miastach Polski pojawiło się 1400 billboardów, 600 citylightów i 4000 plakatów zachęcających do udziału w uroczystościach obchodów.
5. Zauważono wzrost zakresu kampanii medialnych promujących cyklicznie realizowany projekt pn. Małopolskie Dni Dziedzictwa Kulturowego. Wzrosła liczba promujących wydarzeń: billboardów, plakatów i citylightów, insertów w dziennikach małopolskich oraz spotów w TVP.
6. Efektywność regionu w zakresie wdrażania Wojewódzkiego Programu Ochrony Dziedzictwa i Krajobrazu Kulturowego Małopolski potwierdza zaobserwowany znaczny wzrost nakładów finansowych przeznaczonych przez jednostki samorządów terytorialnych w Małopolsce na zadania z dziedziny ochrony zabytków. Ponadto, o skuteczności wdrażania Programu świadczy uwzględnienie środków finansowych na realizację projektów z zakresu dziedzictwa i krajobrazu kulturowego w MRPO na lata 2007-2013. Środki finansowe przeznaczone na powyższe projekty w Małopolsce w latach 2007-2013 wyniosą ponad 109,5 mln euro, w tym na ochronę i zachowanie dziedzictwa kulturowego zaplanowano ponad 25,6 mln euro, na rozwój infrastruktury kulturalnej ponad 20 mln euro, na pomoc w poprawie usług kulturalnych ponad 8,7 mln euro, a na rozwój infrastruktury turystycznej przeznaczono ponad 40 mln euro. Zaplanowane środki w latach 2007-2013 na powyższe cele lokują województwo małopolskie na trzecim miejscu w kraju, po województwach: mazowieckim i śląskim. Małopolska zajmuje pierwsze miejsce w kraju pod względem wysokości środków przeznaczonych na ochronę i zachowanie dziedzictwa kulturowego oraz rozwój infrastruktury kulturalnej – 54,3 mln euro.

**PRZYKŁADY PRAC KONSERWATORSKICH
DOFINANSOWANYCH Z BUDŻETU
WOJEWÓDZTWA MAŁOPOLSKIEGO
W ROKU 2007**



BIELANKA

W drewnianej cerkwi prawosławnej pw. Opieki Matki Bożej, w ramach realizacji zadania dofinansowanego z budżetu Województwa, wykonano I etap restauracji cennego barokowego osiemnastowiecznego ikonostasu – pełną konserwację techniczną i estetyczną Rzędu Proroków.

Kwota dofinansowania z budżetu Województwa Małopolskiego: **10 400 zł**, całkowity koszt zadania: **12 400 zł**.



BINCZAROWA

W drewnianym kościele pw. św. Stanisława Biskupa, dawnej cerkwi pw. św. Demetriusza, przeprowadzono pełną konserwację ołtarza bocznego późnobarokowego z około 1760 r., z obrazami: „Wniebowzięcie Matki Bożej” i „Zwiastowanie” w zwieńczeniu oraz starszą (odkrytą pod głównym płótnem) ikoną wykonaną w tradycji sztuki cerkiewnej w technice tempery na desce.

Kwota dofinansowania z budżetu Województwa Małopolskiego: **17 000 zł**, całkowity koszt zadania: **24 650 zł**.

DZIEKANOWICE

W romańskim kościele pw. św. św. Mikołaja i Marii Magdaleny w ramach programu prac zabezpieczających obiekt wykonano generalny remont dachu: konserwację więźby, wymianę pokrycia dachowego wraz z montażem miedzianych obróbek blacharskich, orynnowania i instalacji odgromowej.

Kwota dofinansowania z budżetu Województwa Małopolskiego: **95 000 zł**, całkowity koszt zadania: **174 301,04 zł**.



HAŃCZOWA

W drewnianej cerkwi pw. Opieki Matki Bożej kontynuowano prowadzone z przerwami od 1989 r. prace konserwatorskie dziewiętnastowiecznej, figuralno-ornamentalnej polichromii, w tym etapie w nawie na ścianie południowej. Odczyszczono i utrwalono malowidło, podklejono pasy płótna na łączeniach desek, w miejscach wymiany belek ściennych zrekonstruowano – na podstawie analogii – brakujące fragmenty, scalono całość kolorystycznie.

Kwota dofinansowania z budżetu Województwa Małopolskiego: **50 000 zł**, całkowity koszt zadania: **51 500 zł**.

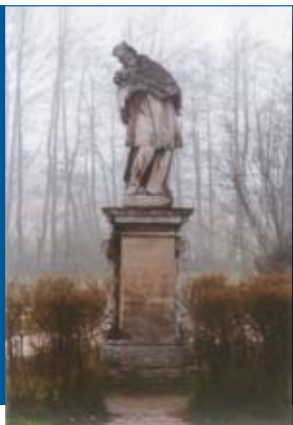


HEBDÓW

W kościele pw. Wniebowzięcia NMP wykonano konserwację techniczną struktury i dekoracji rzeźbiarskiej rokokowego ołtarza bocznego oraz obrazu MB z Dzieciątkiem wraz z koszulkami. Z barokowego malowidła Madonny, przeniesionego z kościoła w Starym Brzesku, wykonanego w II poł. XVIII w. w tradycji późnogotyckiej, usunięto wtórne przemalowania.

Kwota dofinansowania z budżetu Województwa Małopolskiego: **33 810 zł**, całkowity koszt zadania: **48 304,82 zł**.





IMBRAMOWICE

W klasztorze ss. Norbertanek prowadzono prace konserwatorskie wolno stojącej kamiennej figury św. Jana Nepomucena z 1780 r. oraz rzeźb: św. Norberta, św. Augustyna, Matki Bożej, 2 wazonów i 2 aniołów – kamiennych dekoracji osiemnastowiecznej wolno stojącej dzwonnicy-bramy. Z obiektów usunięto wtórne nawarstwienia, uzupełniono ubytki formy rzeźbiarskiej, wzmocniono materiał, zabezpieczono przed zanieczyszczeniem.

Kwota dofinansowania z budżetu Województwa Małopolskiego: **95 000 zł**, całkowity koszt zadania: **95 000 zł**.



KASINA WIELKA

W drewnianym kościele pw. św. Marii Magdaleny powstałym w 1678 r., w ramach zadania dofinansowanego z budżetu Województwa wymieniono pokrycie dachu na nowy gont. Wykonano nowe obróbki blacharskie wraz z wymianą blachy na hełmach wież, orywnowanie i instalację odgromową.

Kwota dofinansowania z budżetu Województwa Małopolskiego: **100 000 zł**, całkowity koszt zadania: **161 451,11 zł**.



KRUŻŁOWA WYŻNA

W drewnianym kościele pw. Narodzenia NMP, wzniesionym w pocz. XVI w. z fundacji Jana Pieniżka, przeprowadzono pełną konserwację cennej, gotycko-renesansowej (z ok. 1520 r.) polichromii na stropie nawy, przypisywanej Mistrzowi z Wójtowej, ze scenami Zwiastowania i św. Anny Samotrzeć. Prace objęły: odczyszczenie i utrwalenie warstwy malarskiej, uzupełnienie ubytków, dezynsekcję i impregnację drewna.

Kwota dofinansowania z budżetu Województwa Małopolskiego: **20 000 zł**, całkowity koszt zadania: **30 000 zł**.

MĘCINA

W drewnianym kościele pw. św. Antoniego Opata, datowanym na 1638 r., realizowano dwa zadania dofinansowane z budżetu Województwa. Wykonano pełne konserwacje obiektów pochodzących z XVIII w.: 1. drewnianej, polichromowanej rzeźby św. Jana Nepomucena oraz 2. bogatej, złożonej snycerki stanowiącej rzeźbiarską formę rokokowej tęczy. Wzmocniono strukturę drewna, warstw zaprawy i polichromii, przywracając zabytkom estetyczną świetność.

Kwoty dofinansowania z budżetu Województwa Małopolskiego: **25 000 zł** i **29 000 zł**, całkowite koszty zadań: **26 700 zł** i **31 000 zł**.



MIECHÓW

W bazylice Grobu Bożego realizowano dwa zadania stanowiące dopełnienie kompleksowej konserwacji wystroju wnętrza. 1. Odrestaurowano dwie drewniane polichromowane szafy prospektu organowego w nawach północnej i południowej. We wnęce pod chórem w nawie głównej przywrócono dobry stan techniczny niezwykle cennej gotyckiej (z poł. XIV w.) polichromii. Scenie Ukrzyżowania, dzięki drobnym retuszom, przywrócono czytelność. 2. Zabiegi konserwatorskie w kaplicy pw. św. Marii Magdaleny objęły: renowację okna i witrażu oraz na ścianie wschodniej, w podłuczcu wnęki ołtarzowej, odświeżenie spod wtórnych przemalowań i zabezpieczenie średnio-wiecznej polichromii – motywów figuralno-roślinnych i ornamentów geometrycznych.

Kwoty dofinansowania z budżetu Województwa Małopolskiego: **50 000 zł** i **50 000 zł**, całkowite koszty zadań: **106 200 zł** i **165 000 zł**.





MSZANA DOLNA

W kościele pw. św. Michała Archanioła, wzniesionym w latach 1891-1901 w stylu neogotyckim w miejscu średniowiecznej świątyni, dokonano renowacji cennego zabytku stanowiącego wyposażenie pierwotnego kościoła – późnogotyckiego obrazu na desce „Zaśnięcie Matki Bożej”. Dzięki przeprowadzonym zabiegom: oczyszczeniu nawarstwień, impregnacji drewna, uzupełnieniu ubytków zapraw i złocień, scaleniom kolorystycznym – obiektowi przywrócono świetność.

Kwota dofinansowania z budżetu Województwa Małopolskiego: **32 500 zł**, całkowity koszt zadania: **34 000 zł**.



NOWY SĄCZ

Na terenie miasta realizowano dwa zadania dofinansowane z budżetu Województwa 1. W kościele pw. św. Ducha Domu Zakonnego Towarzystwa Jezusowego Księża Jezuitów wykonano pełne konserwacje: obrazu na desce z przedstawieniem św. Stanisława (z XVII w.), rzeźby Chrystusa Ukrzyżowanego z ołtarza pw. św. Krzyża oraz neogotyckiego ołtarza pw. św. Anny z trzema obrazami na płótnie. 2. W kościele kolejowym pw. NSPJ przeprowadzono generalny remont dachu. Naprawiono konstrukcję więźby, pokryto całość nową dachówką ceramiczną oraz wykonano miedziane obróbki blacharskie i rynny. Wzmocniono także konstrukcję sygnaturki i pokryto blachą.

Kwoty dofinansowania z budżetu Województwa Małopolskiego: **64 937,74 zł** i **100 000 zł**, całkowite koszty zadań: **98 900 zł** i **287 000 zł**.

OLEŚNO

W kościele pw. św. Katarzyny Aleksandryjskiej wykonano pełny zakres czynności konserwatorskich, zarówno pod względem technicznym, jak i estetycznym, dwóch rokokowych, pochodzących z 2 poł. XVIII w. ołtarzy bocznych: w nawie północnej pw. Matki Bożej, w nawie południowej pw. NSPJ. Z obiektów usunięto wtórne przemalowania, odtworzono pierwotne flardowanie, przekomponowano nisze mieszczące figury patronów, rekonstruowano złocenia, renowacji poddano obrazy, rzeźby i dekoracyjną snycerkę.

Kwota dofinansowania z budżetu Województwa Małopolskiego: **65 000 zł**, całkowity koszt zadania: **108 800 zł**.



OLKUSZ

W bazylice pw. św. Andrzeja Apostoła, wzniesionej w stylu gotyckim na przełomie XIII i XIV w., przeprowadzono pełną konserwację dwóch kamiennych tablic epitafijnych z XVII w. – Macieja Słowaka i Hieronima Spinka, stanowiących cenny przykład późnomanierystycznej sztuki sepulkralnej.

Kwota dofinansowania z budżetu Województwa Małopolskiego: **29 037 zł**, całkowity koszt zadania: **41 981 zł**.



ORAWKA

W zabytkowym, drewnianym kościele pw. św. Jana Chrzciciela z lat 1650-1659, w kaplicy pw. Matki Bożej Bolesnej wykonano renowację barokowego (z XVIII w.) ołtarza. Techniczna i estetyczna konserwacja objęła strukturę wraz z bogatą dekoracją snycerską, obrazem i rzeźbami: Aniołów, Świętych, Proroków i wtórnym w obiekcie, także osiemnastowiecznym, Krucyfiksem.

Kwota dofinansowania z budżetu Województwa Małopolskiego: **70 000 zł**, całkowity koszt zadania: **77 000 zł**.





POJAŁOWICE

W podworskiej, późnobarokowej kaplicy z 1763 r., w parafii pw. św. Wita w Nasiechowicach, przeprowadzono pełną konserwację elewacji i wystroju wnętrza obiektu. Prace objęły: wymianę pokrycia dachu, naprawę tynków zewnętrznych i wewnętrznych ścian, mensy i posadzki, stopni ołtarzowych, tablicy inskrypcyjnej, kropielnicy oraz odnowienie ślusarki i stolarki okiennej oraz drzwiowej. Zabiegi konserwatorskie umożliwiły przez lata opuszczonej świątyni ponowne udostępnienie do celów kultu.

Kwota dofinansowania z budżetu Województwa Małopolskiego: **85 000 zł**, całkowity koszt zadania: **97 100 zł**.



RZEPIENNIK BISKUPI

W drewnianym, późnogotyckim (z pocz. XVI w.) kościele pw. św. Jana Chrzciciela realizowano dwa zadania finansowane z budżetu Województwa. 1. Prowadzono prace restauratorskie późnorenesansowego, z pocz. XVII w. ołtarza głównego z płaskorzeźbą „Głowa Jana Chrzciciela na misie”. Wykonano pełną konserwację retabulum i wystroju rzeźbiarskiego. 2. Renesansowa ambona, po usunięciu wtórnych nawarstwień malarzkich, odzyskała pierwotny wygląd.

Kwoty dofinansowania z budżetu Województwa Małopolskiego: **20 000 zł** i **12 000 zł**, całkowite koszty zadań: **32 000 zł** i **22 000 zł**.

SKAŁA

W kościele parafialnym pw. św. Mikołaja w dwóch etapach realizowano zadanie kompleksowej konserwacji renesansowego (z XVII w.) ołtarza głównego z obrazem Matki Boskiej z Dzieciątkiem oraz tabernakulum. W wyniku przeprowadzonych prac obiekt odzyskał pierwotny wygląd – przywrócono oryginalne złączenia struktury, zrekonstruowano marmoryzację, z obrazu usunięto zabrudzenia, pociemniałe retusze i werniksy, odczyszczono koszulkę i korony.

Kwoty dofinansowania z budżetu Województwa Małopolskiego: **65 000 zł** i **20 000 zł**, całkowite koszty zadań: **158 500 zł** i **64 200 zł**.



STANIĄTKI

W kościele pw. św. Wojciecha ss. Benedyktynów, pochodzącym z XIII w., realizowano trzy zadania dofinansowane z budżetu Województwa, stanowiące kontynuację rozpoczętą w 2003 r. kompleksowej konserwacji polichromii. 1. Piąty etap konserwacji malarstwa ściennego zakończył prace pod chórem panieńskim na wschodniej wysklepce, podłuczcu i na ścianie północnej nawy bocznej, objął także prace renowacyjne przy marmurowym epitafium. 2. Konserwacja polichromii sklepienia ścian chóru muzycznego doprowadziła do odsłonięcia cennej, pierwotnej dekoracji gotyckich żeber, które w reliktowym stanie zachowania stanowią ekspozycję o muzealnym charakterze. 3. Prace przy wschodniej i południowej ścianie chóru muzycznego odkryły pierwotną gotycką wyprawę ze śladowymi fragmentami malowideł.

Kwoty dofinansowania z budżetu Województwa Małopolskiego: **37 533 zł**, **95 000 zł** i **17 000 zł**, całkowite koszty zadań: **37 913 zł**, **96 007 zł** i **17 250 zł**.



STARY SĄCZ

W zespole zabytkowych zabudowań klasztoru ss. Klarysek w Starym Sączu realizowano dwa zadania dofinansowane z budżetu Województwa. 1. Kontynuowano – w drugim etapie – prace związane z renowacją elewacji wschodniej, zachodniej i ryzalitu północnego „Domu św. Kingi”. Przemurowano pęknięcia, zamontowano kamienne podokienniki, wykonano nowe tynki. 2. W kościele pw. Świętej Trójcy przeprowadzono kompleksową renowację pochodzących z końca XIX w. ośmiogłosowych organów firmy Rieger oraz neogotyckiej szafy organowej. Organy, w efekcie dokonanych napraw mechanizmu i odczyszczeń piszczałek, odzyskały szlachetne brzmienie. Z powierzchni drewnianej obudowy usunięto wtórne przemalowania, odsłaniając pierwotne fladrowania. Dekorację snycerską pokryły nowe złączenia.

Kwoty dofinansowania z budżetu Województwa Małopolskiego: **43 181 zł** i **80 000 zł**, całkowite koszty zadań: **48 181 zł** i **90 000 zł**.





ZBYSZYCE

W gotyckim kościele pw. św. Bartłomieja realizowano dwa zadania dotowane z budżetu Województwa Małopolskiego. Prace konserwatorskie przywróciły pierwotny wygląd: 1. późnobarokowemu ołtarzowi głównemu (z II poł. XVII w.) z rokokowym tabernakulum, XIX-wieczną płaskorzeźbą Ostatniej Wieczerzy w antepedium oraz z obrazami: kopii słynącej z łask Matki Boskiej Łaskawej i patrona świątyni oraz 2. w prezbiterium kościoła wczesnobarokowym (z ok. poł. XVII w.) malowidłem ściennym o motywach ornamentalno-figuralnych.

Kwoty dofinansowania z budżetu Województwa Małopolskiego: **8500 zł i 17 500 zł**, całkowity koszt zadania: **95 000 zł i 65 000 zł**.

ZDYNIA

W drewnianej cerkwi pw. Opieki Najświętszej Bogurodzicy realizowano dwa zadania dofinansowane z budżetu Województwa. 1. Ostatni etap prac konserwatorskich zakończył czteroletni okres renowacji barokowego (z XVII w.) ikonostasu. Kompleksowo przeprowadzone prace doprowadziły do odzyskania dawnej świetności i spójności stylistycznej dzieła. Usunięto wtórne przemalowania, ustalono budowę stratygraficzną obiektu, ujawniając istnienie wcześniejszej, niewidocznej obecnie dekoracji malarskiej ikon świętych. Na deskach ościeży carskich wrót odkryto i wyeksponowano zamalowane wcześniej malunki postaci dwu świętych, prawdopodobnie stanowiące część pierwotnej dekoracji malarskiej. 2. Wykonano także renowację czterech obrazów Ewangelistów oraz Matki Boskiej Opiekunki.

Kwoty dofinansowania z budżetu Województwa Małopolskiego: **60 000 zł i 58 000 zł**, całkowite koszty zadań: **80 000 zł i 85 000 zł**.

ŻELICHÓW

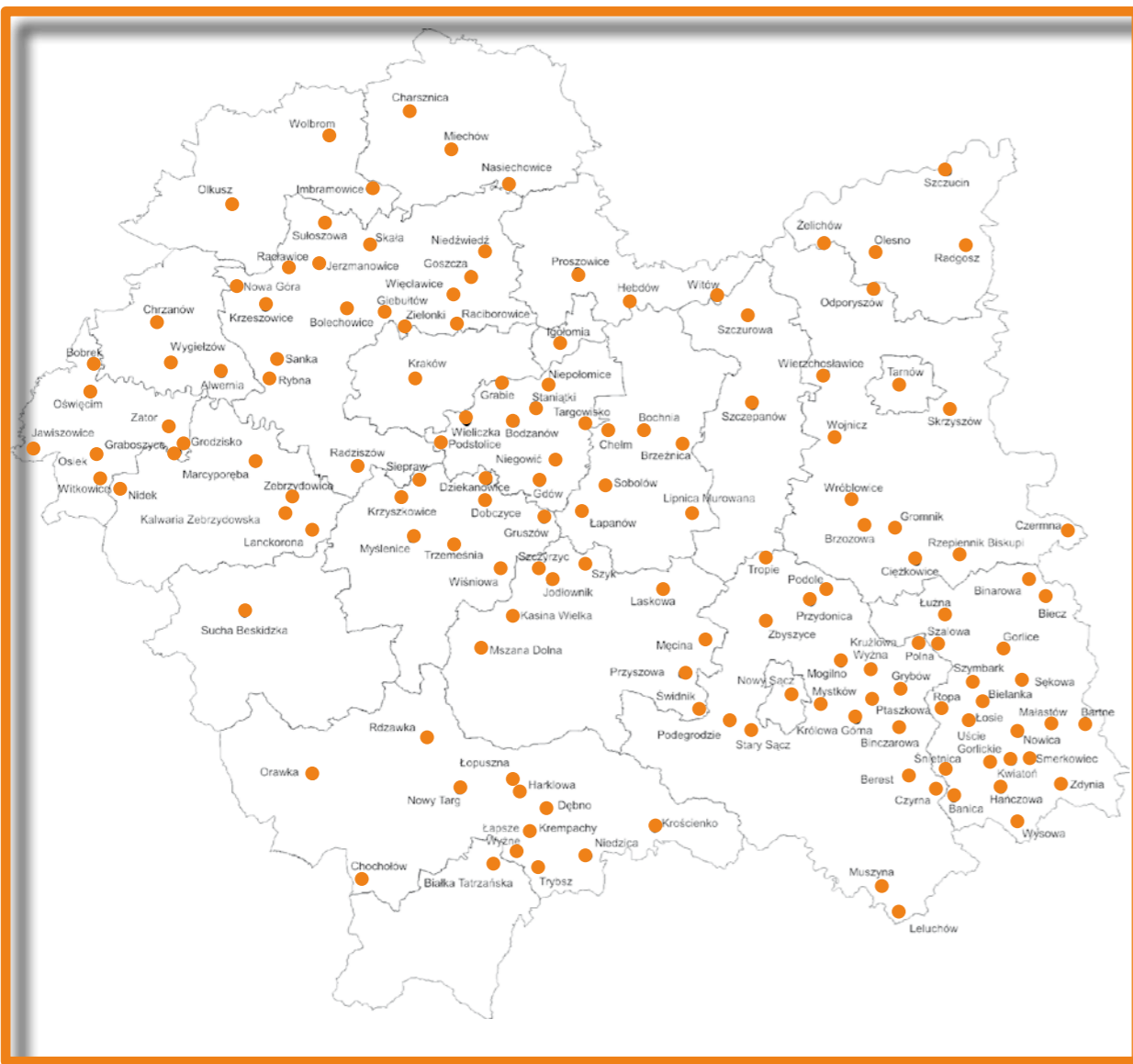
W drewnianym kościele pw. św. Zygmunta w 2007 r. realizowano kolejny, piąty i ostatni etap konserwacji cennego, późnogotyckiego ołtarza szafiastego pochodzącego z Tymowej na Dolnym Śląsku, wykonanego w 1515 r. przez Jakuba Beinharta. Wykonano konserwację techniczną i estetyczną zewnętrznych skrzydeł oraz wszystkich elementów drewnianych architektury ołtarza. Z kwater poliptyku usunięto stare werniksy i wtórne przemalowania, dokonano impregnacji podobrazia i konstrukcji ołtarza, uzupełniono ubytki drewna i zapraw, zrekonstruowano złączenia, całość scalono kolorystycznie.

Kwota dofinansowania z budżetu Województwa Małopolskiego: **85 000 zł**, całkowity koszt zadania: **85 800 zł**.



LISTA MIEJSCOWOŚCI, W KTÓRYCH W LATACH 1999-2007 PROWADZONE BYŁY PRACE KONSERWATORSKIE, RESTAURATORSKIE LUB ROBOTY BUDOWLANE DOFINANSOWANE Z BUDŻETU WOJEWÓDZTWA MAŁOPOLSKIEGO

1. Alwernia – Małopolskie Muzeum Pożarnictwa
2. Banica – Parafia Rzymskokatolicka pw. św. św. Kosmy i Damiana
3. Bartne – Parafia Prawosławna pw. św. św. Kosmy i Damiana
4. Berest – Parafia Rzymskokatolicka pw. św. Matki Boskiej Nieustającej Pomocy
5. Białka Tatrzańska – Parafia Rzymskokatolicka pw. św. św. Apostoła Szymona i Judy Tadeusza
6. Biecz – Fundacja na rzecz Szpitala Ubogich im. św. Jadwigi Królowej, Muzeum Regionalne, Parafia Rzymskokatolicka pw. Bożego Ciała
7. Bielanka – Parafia Prawosławna pw. Matki Boskiej
8. Binarowa – Parafia Rzymskokatolicka pw. Michała Archanioła
9. Binczarowa – Parafia Rzymskokatolicka pw. św. Stanisława Biskupa
10. Bobrek – Parafia Rzymskokatolicka pw. Trójcy Przenajświętszej
11. Bochnia – Muzeum im. Stanisława Fischera, Parafia Rzymskokatolicka pw. św. Mikołaja
12. Bodzanów – Parafia Rzymskokatolicka pw. św. św. Piotra i Pawła
13. Bolechowice – Parafia Rzymskokatolicka pw. św. św. Piotra i Pawła
14. Brzeźnica – Parafia Rzymskokatolicka pw. św. Stanisława
15. Brzozowa – Parafia Rzymskokatolicka pw. św. Mikołaja
16. Charsznica – Parafia Rzymskokatolicka pw. Matki Bożej Różańcowej
17. Chełm k. Bochni – Parafia Rzymskokatolicka pw. św. Jana Chrzciciela
18. Chochołów – właściciele prywatni, zagrody nr 23, 27, 34, 76, 121, 192, 211
19. Chrzanów – Muzeum w Chrzanowie, Parafia Rzymskokatolicka pw. św. Mikołaja
20. Ciężkowice – Parafia Rzymskokatolicka pw. Pana Jezusa Miłosiernego i św. Andrzeja Apostoła
21. Czerma – Parafia Rzymskokatolicka pw. św. Marcina Biskupa i MB Pocieszenia
22. Czarna – Parafia Rzymskokatolicka pw. Niepokalanego Serca Matki Bożej
23. Dębno Podhalańskie – Parafia Rzymskokatolicka pw. św. Michała Archanioła
24. Dobczyce – Gmina i Miasto Dobczyce, Parafia Rzymskokatolicka pw. Wspomożenia Wiernych, Polskie Towarzystwo Turystyczno-Krajoznawcze
25. Dziekanowice – Parafia Rzymskokatolicka pw. Macierzyństwa NMP
26. Gdów – Stowarzyszenie Przyjaciół Ziemi Gdowskiej
27. Giebułtów – Parafia Rzymskokatolicka pw. św. Idziego
28. Gorlice – Parafia Rzymskokatolicka pw. Narodzenia NMP
29. Goszcza – Parafia Rzymskokatolicka pw. św. Wawrzyńca
30. Grabie – Parafia Rzymskokatolicka pw. Wniebowzięcia NMP
31. Graboszyce – Parafia Rzymskokatolicka pw. św. Andrzeja
32. Grodzisko k. Skały – Duszpasterstwo Akademickie Diecezji Kieleckiej
33. Gromnik – Parafia Rzymskokatolicka pw. Najświętszej Marii Panny Królowej
34. Gruszów – Parafia Rzymskokatolicka pw. Rozesłania św. Apostołów
35. Grybów – Parafia Rzymskokatolicka pw. św. Katarzyny Aleksandryjskiej
36. Harćzowa – Parafia Prawosławna pw. Opieki Matki Bożej
37. Harkłowa – Parafia Rzymskokatolicka pw. Narodzenia NMP
38. Hebdów – Parafia Rzymskokatolicka pw. Wniebowzięcia NMP
39. Igołomia – Instytut Archeologii i Etnologii Polskiej Akademii Nauk, Parafia Rzym-
- skokatolicka pw. Narodzenia NMP
40. Imbramowice – Klasztor ss. Norbertanek, Parafia Rzymskokatolicka pw. św. Benedykta
41. Jawiszowice – Parafia Rzymskokatolicka pw. św. Marcina Biskupa
42. Jerzmanowice – Fundacja Ziemi Krakowskiej im. Jana Sroczyńskiego, Parafia Rzymskokatolicka pw. św. Bartłomieja Apostoła
43. Jodłownik – Parafia Rzymskokatolicka pw. Narodzenia NMP
44. Kalwaria Zebrzydowska – Klasztor oo. Bernardynów
45. Kasina Wielka – Parafia Rzymskokatolicka pw. św. Marii Magdaleny
46. Kraków – Caritas Archidiecezji Krakowskiej, Klasztor oo. Dominikanów, Krakowski Szpital Specjalistyczny im. Jana Pawła II, Kuria Metropolitalna, Muzeum Archidiecezjalne, Muzeum Lotnictwa Polskiego, Parafia Rzymskokatolicka pw. św. Matki Bożej Różańcowej, Wojewódzki Szpital Dzieciątka im. św. Ludwika
47. Krempachy – Parafia Rzymskokatolicka pw. św. Marcina
48. Krościenko – Parafia Rzymskokatolicka pw. Wszystkich Świętych
49. Królowa Górna – Parafia Rzymskokatolicka pw. Narodzenia NMP
50. Krużłowa Wyzna – Parafia Rzymskokatolicka pw. Narodzenia NMP
51. Krzeszowice – Ośrodek Rehabilitacji Narządu Ruchu „Krzeszowice”
52. Krzyszkowice – Parafia Rzymskokatolicka pw. św. Anny
53. Kwiatów – Parafia Rzymskokatolicka pw. Matki Boskiej Nieustającej Pomocy w Uściu Gorlickim
54. Lanckorona – Gmina, Parafia Rzymskokatolicka pw. Narodzenia św. Jana Chrzciciela
55. Laskowa – osoba prywatna
56. Leluchów – Rektorat Rzymskokatolickiego Kościoła
57. Lipnica Murowana – Parafia Rzymskokatolicka pw. św. Andrzeja Apostoła
58. Łapanów – Parafia Rzymskokatolicka pw. św. Bartłomieja Apostoła
59. Łapsze Wyżne – Parafia Rzymskokatolicka pw. św. św. Piotra i Pawła
60. Łopuszna – Parafia Rzymskokatolicka pw. Przenajświętszej Trójcy
61. Łosie – Parafia Katolicka obrządku greckokatolickiego pw. Narodzenia NMP
62. Łużna – Parafia Rzymskokatolicka pw. św. Marcina
63. Małastów – Parafia Rzymskokatolicka pw. Wniebowzięcia NMP
64. Marcyporeba – Parafia Rzymskokatolicka pw. św. Marcina
65. Męcina – Parafia Rzymskokatolicka pw. św. Antoniego Opata
66. Miechów – Parafia Rzymskokatolicka pw. Grobu Chrystusa i św. Jakuba Apostoła Młodszego
67. Mogilno – Parafia Rzymskokatolicka pw. św. Marcina
68. Mszana Dolna – Parafia Rzymskokatolicka pw. św. Michała Archanioła
69. Muszyca – Miasto i Gmina Uzdrowskowa, Parafia Rzymskokatolicka pw. św. Józefa
70. Mystków – Parafia Rzymskokatolicka pw. Matki Bożej Niepokalanej
71. Myślenice – Parafia Rzymskokatolicka pw. Narodzenia NMP
72. Nasiechowice – Parafia Rzymskokatolicka pw. św. Wita, kaplica w Pojałowicach
73. Nidek – Parafia Rzymskokatolicka pw. św. św. Apostoła Szymona i Judy Tadeusza
74. Niedzica – Muzeum Zespół Zamkowy
75. Niedzwiedz – Parafia Rzymskokatolicka pw. św. Wojciecha
76. Niegowić – Szkoła Podstawowa im. Ojca Świętego Jana Pawła II
77. Niepołomice – Parafia Rzymskokatolicka pw. Dziesięciu Tysięcy Męczenników
78. Nowa Góra – Parafia Rzymskokatolicka pw. Zesłania Ducha Świętego
79. Nowica – Parafia Katolicka Obrządku Greckokatolickiego pw. św. Paraskewy
80. Nowy Sącz – Dom Zakonny Towarzystwa Jezusowego Księży Jezuitów, Parafia Rzymskokatolicka Najświętszego Serca Pana Jezusa, Wojewódzki Sztab Wojskowy – Wojskowa Komenda Uzupełnień
81. Nowy Targ – Muzeum Podhalańskie, Parafia Rzymskokatolicka pw. św. Katarzyny
82. Odporyszów – Sanktuarium Matki Boskiej Zwycięskiej
83. Olesno – Parafia Rzymskokatolicka pw. św. Katarzyny
84. Olkusz – Gmina, Parafia Rzymskokatolicka pw. św. Andrzeja Apostoła
85. Orawka – Parafia Rzymskokatolicka pw. św. Jana Chrzciciela
86. Osiek – Parafia Rzymskokatolicka pw. św. Andrzeja Apostoła
87. Oświęcim – Ochotnicza Straż Pożarna
88. Podegrodzie – Gmina
89. Podole – Parafia Rzymskokatolicka pw. Podwyższenia św. Krzyża
90. Podstolice – Parafia Rzymskokatolicka pw. Ducha Św.
91. Polna – Parafia Rzymskokatolicka pw. św. Andrzeja Apostoła
92. Proszowice – Parafia Rzymskokatolicka pw. Wniebowzięcia NMP
93. Przydonica – Parafia Rzymskokatolicka pw. Matki Bożej Różańcowej
94. Przyszowa – Parafia Rzymskokatolicka pw. św. Mikołaja
95. Ptaszkowa – Parafia Rzymskokatolicka pw. Imienia Maryi Panny
96. Raciborowice – Parafia Rzymskokatolicka pw. św. Małgorzaty Dziewicy i Męczennicy
97. Raclawice Olkuskie – Parafia Rzymskokatolicka pw. Narodzenia NMP
98. Radgoszcz – Parafia Rzymskokatolicka pw. św. Kazimierza
99. Radziszów – Parafia Rzymskokatolicka pw. św. Wawrzyńca
100. Rdzawka – Parafia Rzymskokatolicka pw. NMP Matki Kościoła
101. Ropa – Fundacja Szlachetne Zdrowie
102. Rybna – Parafia Rzymskokatolicka pw. św. Kazimierza
103. Rzepiennik Biskupi – Parafia Rzymskokatolicka pw. Wniebowzięcia NMP
104. Sanka – Parafia Rzymskokatolicka pw. św. Jakuba
105. Sękowa – Parafia Rzymskokatolicka pw. św. Józefa
106. Siepraw – Parafia Rzymskokatolicka pw. św. Michała Archanioła
107. Skała – Parafia Rzymskokatolicka pw. św. Mikołaja
108. Skrzyszów – Parafia Rzymskokatolicka pw. św. Stanisława
109. Smerekowice – Parafia Rzymskokatolicka pw. św. Michała Archanioła
110. Sobolów – Parafia Rzymskokatolicka pw. Wszystkich Świętych
111. Staniątka – Opactwo ss. Benedyktynek, kościół pw. św. Wojciecha
112. Stary Sącz – Klasztor ss. Kларыsek, kościół pw. św. Trójcy
113. Sucha Beskidzka – Miejski Ośrodek Kultury, Polskie Towarzystwo Turystyczno-Krajoznawcze
114. Sułoszowa – Parafia Rzymskokatolicka pw. Najświętszego Serca Pana Jezusa
115. Szalowa – Parafia Rzymskokatolicka pw. św. Michała Archanioła
116. Szczepanów – Parafia Rzymskokatolicka pw. św. Stanisława Biskupa
117. Szczucin – Parafia Rzymskokatolicka pw. św. Marii Magdaleny
118. Szczurowa – Parafia Rzymskokatolicka pw. św. Bartłomieja Apostoła
119. Szczyrzyc – Opactwo oo. Cystersów
120. Szyk – Parafia Rzymskokatolicka pw. św. św. Barbary i Stanisława Biskupa
121. Szymbark – Muzeum Okręgowe w Nowym Sączu
122. Śnieżnica – Parafia Katolicka Obrządku Greckokatolickiego pw. św. Demetriusza
123. Świdnik – osoba prywatna
124. Targowisko – Stowarzyszenie Rozwoju Wsi
125. Tarnów – Klasztor oo. Bernardynów, Komitet Opieki nad Zabytkami Kultury Żydowskiej, Muzeum Diecezjalne, Muzeum Okręgowe w Tarnowie, Parafia Bazyliki Katedralnej, Parafia pw. Matki Bożej Szkaplerznej
126. Tropie – Parafia Rzymskokatolicka pw. św. św. Świerada i Benedykta
127. Trybsz – Parafia Rzymskokatolicka pw. św. Elżbiety Węgierskiej
128. Trzemeśnia – Parafia Rzymskokatolicka pw. św. Klemensa
129. Uście Gorlickie – Parafia Katolicka Obrządku Greckokatolickiego pw. św. Paraskewy, Parafia Rzymskokatolicka pw. Matki Boskiej Nieustającej Pomocy
130. Wieliczka – Muzeum Żup Krakowskich
131. Wierchosławice – Parafia Rzymskokatolicka pw. Matki Bożej Pocieszenia
132. Więclawie Stare – Parafia Rzymskokatolicka Parafia pw. św. Jakuba Apostoła
133. Wiśniowa – Parafia Rzymskokatolicka pw. św. Marcina
134. Witkowice – Parafia Rzymskokatolicka pw. św. Marii Magdaleny
135. Witów – Parafia Rzymskokatolicka pw. św. Trójcy
136. Wojnicz – Towarzystwo Przyjaciół Ziemi Wojnickiej
137. Wolbrom – Parafia Rzymskokatolicka pw. św. Katarzyny, Parafia Rzymskokatolicka pw. NMP Niepokalanego Poczęcia
138. Wróblowice – Parafia Rzymskokatolicka pw. Przemienienia Pańskiego
139. Wygliszów – Muzeum w Chrzanowie
140. Wysowa – Parafia Prawosławna pw. św. Archanioła Michała
141. Zator – Towarzystwo Miłośników Ziemi Zatorskiej
142. Zbyszyce – Parafia Rzymskokatolicka pw. św. Bartłomieja Apostoła
143. Zdynia – Parafia Prawosławna pw. Opieki Najświętszej Bogurodzicy
144. Zebrzydowice – Konwent oo. Bonifratrów pw. św. Floriana
145. Zielonki – Parafia Rzymskokatolicka pw. Narodzenia NMP
146. Żelichów – Parafia Rzymskokatolicka pw. św. Zygmunta



ZABYTKI

1. Zasady wspierania prac konserwatorskich, restauratorskich i robót budowlanych wpisanych do rejestru zabytków położonych na terenie województwa małopolskiego określone uchwałą Nr XLIX/628/06 Sejmiku Województwa Małopolskiego z dnia 2 października 2006 r.

Typ wspieranych projektów: prace konserwatorskie, restauratorskie i roboty budowlane podejmowane przy zabytkach wpisanych do rejestru zabytków, mające na celu w szczególności:

- zahamowania procesów degradacji zabytków i doprowadzenie do poprawy stanu ich zachowania,
- odnowę regionalnej architektury i ochronę przed zniszczeniem,
- zapewnienie bezpieczeństwa obiektów zabytkowych,
- utrzymanie atrakcyjności turystycznej opartej na walorach dziedzictwa kulturowego.

Kontakt: Departament KDNiT UMWM, tel.: 012 / 63 03 423, www.malopolskie.pl/Kultura/Ochrona_zabytkow.

KULTURA

2. Mecenat Małopolski

Typ wspieranych projektów: zadania o charakterze przedsięwzięć kulturalnych i artystycznych realizowanych przez podmioty nienależące do sektora finansów publicznych i niedziałające w celu osiągnięcia zysku, w szczególności:

- inicjatywy kulturalne promujące województwo,
- inicjatywy kulturalne wskazujące na potencjał artystyczny i zasoby dziedzictwa kulturowego regionu,
- inicjatywy kulturalne sprzyjające powstawaniu nowatorskich i oryginalnych zjawisk artystycznych.

Kontakt: Departament KDNiT UMWM, tel.: 012 / 63 03 437, www.malopolskie.pl/Kultura/Mecenat.

ZABYTKI I KULTURA

3. Małopolska Gościńna

Typ wspieranych projektów:

- utrzymanie i tworzenie infrastruktury szlaków turystycznych w regionie,
- tworzenie nowych produktów turystycznych,
- aktywizacja Szlaku Architektury Drewnianej,
- oznakowanie dróg dojazdowych do atrakcji i infrastruktury turystycznej regionu.

Kontakt: Departament KDNiT UMWM, tel.: 012 / 63 03 138, www.malopolskie.pl/Turystyka/Gosciinna.

ZABYTKI I KULTURA

Fundusze Strukturalne

1. Małopolski Regionalny Program Operacyjny

Oś Priorytetowa 3. Turystyka i przemysł kulturowy, Oś Priorytetowa 5. Krakowski Obszar Metropolitalny, Oś Priorytetowa 6. Spójność wewnątrzregionalna.

Typ wspieranych projektów:

- inwestycje w ochronę i ekspozycję zabytkowych obiektów i zespołów kulturowych, ruchomych i nieruchomości, mających na celu przywrócenie ich dawnej świetności, podjęcie niezbędnych kroków w celu uniknięcia ich degradacji w przyszłości oraz publiczne udostępnienie do celów turystycznych,
- wyposażenie istniejących i nowych obiektów publicznej infrastruktury kulturalnej przyczyniającej się do aktywnego udziału społeczeństwa w kulturze,
- organizacja imprez kulturalnych o znaczeniu regionalnym i ponadregionalnym, w szczególności festiwali, targów w obrębie sfery kultury, wystaw i przeglądów form artystycznych,
- rewitalizacja obszarów miejskich, obiektów infrastruktury kulturalnej.

Kontakt: FEM Centrum Informacji o Funduszach Europejskich w Małopolsce, tel.: 012 / 29 90 777, Departament PR UMWM, tel.: 012 / 299 07 00, www.malopolskie.pl/Rozwoj_Regionalny.

ZABYTKI I KULTURA

2. Program Rozwoju Obszarów Wiejskich 2007-2013

Oś priorytetowa 3. Jakość życia na obszarach wiejskich i różnicowanie gospodarki wiejskiej.

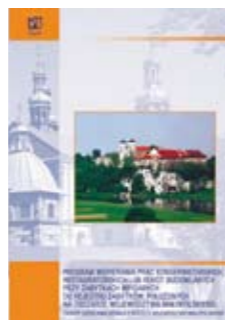
Typ wspieranych projektów:

- działania wpływające na poprawę jakości życia na obszarach wiejskich przez zaspokojenie potrzeb społecznych i kulturalnych mieszkańców wsi oraz promowanie obszarów wiejskich,
- działania umożliwiające rozwój tożsamości społeczności wiejskiej, zachowanie dziedzictwa kulturowego i specyfiki obszarów wiejskich,
- działania wpływające na wzrost atrakcyjności turystycznej i inwestycyjnej obszarów wiejskich.

Przykładowy zakres inwestycji:

- budowa, przebudowa, remont lub wyposażenie obiektów pełniących funkcje publiczne, społeczno-kulturalne, rekreacyjne i sportowe, służących promocji obszarów wiejskich, w tym propagowaniu i zachowaniu dziedzictwa historycznego, tradycji, sztuki oraz kultury,
- zakup obiektów charakterystycznych dla tradycji budownictwa w danym regionie, w tym budynków będących zabytkami, z przeznaczeniem na cele publiczne,
- odnawianie, ekspozycje lub konserwacja lokalnych pomników historycznych, budynków będących zabytkami lub miejsc pamięci.

Kontakt: Ministerstwo Rolnictwa i Rozwoju Wsi, ul. Wspólna 30, 00-930 Warszawa, tel.: 022 / 623 10 00, www.minrol.gov.pl.



**KRAJOBRAZ KULTUROWY
DZIAŁANIA SAMORZĄDU WOJEWÓDZTWA MAŁOPOLSKIEGO
W ZAKRESIE OCHRONY I OPIEKI NAD ZABYTKAMI
W ROKU 2007**

Teksty i opracowanie merytoryczne: Departament Kultury, Dziedzictwa Narodowego i Turystyki,

Urząd Marszałkowski Województwa Małopolskiego

Redakcja: Agnieszka Szpala, Tomasz Krzaczyński

Korekta: Anna Szczepańska, Janusz Krasoń

Projekt graficzny: Ewa Satalecka

Fotografie: Departament Kultury, Dziedzictwa Narodowego i Turystyki, Urząd Marszałkowski Województwa Małopolskiego oraz materiały przekazane przez beneficjentów dotacji z budżetu Województwa Małopolskiego na prace konserwatorskie, restauratorskie lub roboty budowlane w 2007 r.

Mapki: Justyna Bachowska, Justyna Kuczek, Zespół Geodezji i Baz Danych, Departament Geodezji i Kartografii, Urząd Marszałkowski Województwa Małopolskiego

Druk: Drukarnia LEYKO Sp. z o.o. w Krakowie

Nakład: 1000 egzemplarzy

Wydawca wyraża podziękowania wszystkim beneficjentom realizującym zadania na rzecz ochrony zabytków, którzy przyczynili się do powstania tego wydawnictwa

Wydawnictwo sfinansowane ze środków Województwa Małopolskiego

Wydanie pierwsze

Kraków 2008

ISBN 978-83-60538-14-2





Urząd Marszałkowski Województwa Małopolskiego
Departament Kultury, Dziedzictwa Narodowego i Turystyki
ul. Raclawicka 56
30-017 Kraków
tel.: 012/ 63 03 340
fax: 012/ 63 03 341
e-mail: sekretariat.kd@malopolska.mw.gov.pl
www.malopolskie.pl