

# MAŁOPOLSKA

Muzea



mszIT

Małopolski  
System  
Informacji  
Turystycznej



## Wydawca

Departament Turystyki, Sportu i Promocji  
Urzędu Marszałkowskiego Województwa Małopolskiego,  
Zespół ds. Regionalnego Systemu Informacji Turystycznej  
ul. Basztowa 22, 31-156 Kraków  
msit@malopolska.mw.gov.pl  
www.visitmalopolska.pl

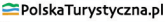
## Tekst

Krzysztof Bzowski

## Zdjęcia

J. Górlach, A. Kaczmarz, J. Mysiński, R. Sosin, M. Zaręba, D. Zaród, archiwum Muzeum Historycznego, archiwum Muzeum Manggha, archiwum Muzeum w Suchoj Beskidzkiej, archiwum UMWM, archiwum Wikimedia

## Realizacja wydawnicza

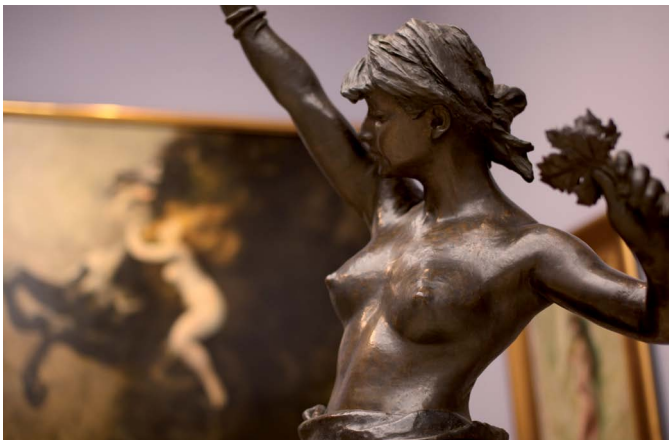
Amistad Sp. z o.o. – Program   
ul. Stolarska 13/7, 31-043 Kraków  
tel./faks: + 48 12 4229922  
biuro@polskaturystyczna.pl, www.polskaturystyczna.pl  
Kierownictwo produkcji: Agnieszka Błaszczak, Małgorzata Czopik  
Koordynacja projektu: Katarzyna Thor  
Koncepcja wydawnicza: Anna Niedźwieńska, kierownik projektu MSIT  
Redakcja: Aurelia Hołubowska  
Korekta: Agnieszka Szmuc  
Projekt okładki, koncepcja graficzna: PART SA  
Wykonanie map: Wydawnictwo Kartograficzne Daunpol sp. z o.o.  
Skład, przygotowanie do druku: Michał Tincel

Kraków 2010, ISBN 978-83-63091-22-4

Autorzy i wydawcy publikacji starali się, aby jej tekst był rzetelny, nie mogą jednak wziąć odpowiedzialności za ewentualne zmiany, zaistniałe po terminie opracowywania materiałów do wydawnictwa. Materiały przygotowywane na dzień: 29 października 2010 r.

# MAŁOPOLSKA

## Muzea



Galeria Sztuki Polskiej XIX w. w Sukiennicach, fot. M. Zaręba

### Spis treści

Rozdział I. Hity małopolskich muzeów .....	2
Rozdział II. Skanseny .....	26
Rozdział III. Imprezy muzealne .....	31

**M**ałopolskie muzea zachwycają zwiedzających swą wyjątkowością. W ich zbiorach można obejrzeć arcydzieła znane na całym świecie. Wystarczy wspomnieć choćby o najbardziej znanym z eksponatów małopolskich kolekcji muzealnych: obrazie *Dama z gronostajem* Leonarda da Vinci, wystawianym w Muzeum Czartoryskich w Krakowie. Inne cenne i znane dzieła to np. wspaniałe płótna polskich mistrzów w krakowskich Sukiennicach, jak *Hołd pruski* Jana Matejki lub *Czwórka* Józefa Chełmońskiego. Oczywiście małopolskie muzea eksponują nie tylko dzieła sztuki. Wystarczy wspomnieć o wspaniałej kolekcji samolotów w Muzeum Lotnictwa Polskiego w Krakowie czy o kolekcji przyrodniczej Muzeum Tatrzańskiego w Zakopanem.

Bardzo popularne są muzea na wolnym powietrzu – skanseny, do których przeniesiono liczne przykłady budownictwa regionalnego, głównie wiejskiego, choć są tam też szlacheckie dwory czy piękne kościołki. Wiele muzeów oprócz stałych ekspozycji organizuje liczne wystawy okresowe, a także interesujące wykłady, warsztaty oraz prezentacje dawnych rzemiosł i umiejętności. Do tego w ciągu roku jest kilka dni, kiedy muzea otwierają swe podwoje dla wszystkich gości za darmo lub za symboliczną złotówkę. Można wówczas zwiedzać je z profesjonalnym przewodnikiem, często też da się wtedy zajrzeć do miejsc zwykle nie udostępnianych.





Sala pod głowami w Reprezentacyjnych Komnatkach Królewskich, fot. M. Zaręba



Arrasy wawelskie, fot. M. Zaręba



Komnaty wawelskie, fot. M. Zaręba

## Hity małopolskich muzeów

### Zamek Królewski na Wawelu w Krakowie

Królewska rezydencja na Wawelu wraz z archikatedrą św. Stanisława Biskupa i Męczennika i św. Wacława to skarbnica polskiej kultury, wspaniały zabytek architektury i sztuki. Tu przez wieki znajdowała się najważniejsza siedziba monarchów. Tu także odbywały się koronacje i pogrzeby polskich władców.

Obecnie zamek jest udostępniony dla zwiedzających jako jedno z najważniejszych polskich muzeów. Można w nim oglądać bogate wnętrza **Reprezentacyjnych Komnat Królewskich**. Najwspanialsze sale, urządzone zabytkowymi meblami, ozdabiają cenne obrazy oraz sławne arrasy, a w Izbie Poselskiej na zwiedzających spoglądają „głowy wawelskie” w kasetonach stropu. **Prywatne Apartamenty Królewskie** ozdobiono malowidłami ściennymi i gotycko-renesansowymi portalami, a urządzone meblami z okresu renesansu. Wśród zachowanych gotyckich części budowli wyróżnia się przede wszystkim urokliwa wieża: Kurza Stopka.

Ciekawa ekspozycja broni oraz klejnotów mieści się w **Skarbcu Koronnym** i **Zbrojowni**. Są tu m.in. trofea

z odsieczy wiedeńskiej z 1683 r., a także ekspozycja oznak zaszczytnych króla Jana III Sobieskiego. Najcenniejszym eksponatem jest Szczerbiec – miecz koronacyjny polskich królów.

Originalne zbiory prezentuje ekspozycja **Sztuki Wschodu**. Wystawiono tu m.in. liczne trofea i pamiątki z odsieczy wiedeńskiej, w tym tureckie sztandary wojskowe i wielkie namioty. Można również zwiedzić wystawę archeologiczną **Wawel Zaginiony**, gdzie główną atrakcją jest przedromańska rotunda NMP (znana też pod wezwaniem. św.św. Feliksa i Adauka) z X w.

Originalny sposób na opuszczenie wawelskiego wzgórza to przejście przez **Smoczą Jamę**, naturalną jaskinię powstałą w wapiennych skałach, w której według legendy mieszkał smok wawelski. Wyjście z groty usytuowane jest na bulwarach wiślanych, zaraz obok pomnika legendarnego potwora.

**i** **Zamek Królewski na Wawelu – Państwowe Zbiory Sztuki**, Wawel 5, Kraków, ☎ +48 12 4225155, informacja wew. 219, @ www.wawel.krakow.pl; 🕒 w okresie IV–X wt.–pt. 9.30–17.00, sb.–nd. 11.00–18.00; 🎫 4–20 zł.





Obraz Jerzego Nowosielskiego w Muzeum Narodowym, fot. M. Zareba

## Muzeum Narodowe w Krakowie – Gmach Główny

Imponujące zbiory Muzeum Narodowego to aż 780 tys. różnych eksponatów w kilku oddziałach muzealnych. Taką kolekcję placówka zebrała od założenia w 1879 r., stając się jednym z kilku największych muzeów w Polsce. Muzeum Narodowe w Krakowie plasuje się także w czołówce największych muzeów europejskich.

Monumentalny Gmach Główny mieści obecnie trzy ekspozycje. **Galeria Sztuki Polskiej XX w.** prezentuje dzieła rzeźbiarskie i malarskie wielkich polskich artystów XX w., m.in. Jacka Malczewskiego, Leona Wyczółkowskiego, Stanisława Wyspiańskiego i Stanisława Ignacego Witkiewicza. W **Galerii Rzemiosła Artystycznego** możemy zobaczyć fragmenty średniowiecznych witraży z krakowskiego kościoła Dominikanów pod wezwaniem Świętej Trójcy. Są tu również stylowe meble, barwne kilimy, kolekcja szat i ubiorów, m.in. drogocennych ornatów czy sławnych szlacheckich pasów kontuszowych, jak również wyroby ceramiczne i szklane oraz ze srebra, złota i kamieni szlachetnych z X–XVIII w. Wyjątkowym eksponatem jest sławna romańska srebrna czara włocławska z X w. Trzecią ekspozycją zainteresują się miłośnicy militariów i kultury rycerskiej – **Galeria Broń i Barwa w Polsce** prezentuje eksponaty od średniowiecza po czasy nowożytne.

**i Muzeum Narodowe w Krakowie – Gmach Główny**, al. 3 Maja 1, Kraków, ☎ +48 12 2955500, @ www.muzeum.krakow.pl; 🕒 wt.–sb. 10.00–18.00, nd. 10.00–16.00; 🎫 bilet na 3 stałe galerie: 8 zł, ulg. 3 zł, nd. galerie stałe bezpł.



Galeria Sztuki Polskiej XIX w. w Sukiennicach, fot. M. Zareba

## Galeria Sztuki Polskiej XIX wieku w Sukiennicach w Krakowie

Na samym środku krakowskiego Rynku Głównego stoi oryginalny gmach gotycko-renesansowej hali targowej, czyli Sukiennic. Neogotycka przebudowa budynku w XIX w. przystosowała pomieszczenia na piętrze na potrzeby muzealne: wielkie sale ekspozycyjne zajmuje **Galeria Sztuki Polskiej XIX wieku**.

Wystawiono w niej płótna największych polskich malarzy tego okresu. Można tu zobaczyć słynny *Hołd pruski* Jana Matejki oraz inne dzieła tego artysty, jak *Kościuszko pod Racławicami* czy *Iwan Groźny*. Wielkie wrażenie wywiera pędzący z obrazu wprost na widza konny zaprzęg: *Czwórka* Józefa Chełmońskiego. Do bardziej znanych należy też dzieło Henryka Siemiradzkiego *Pochodnie Nerona*. Z kolei płótno, które wzbudziło kiedyś niemały skandal i jest uznawane za symbol okresu Młodej Polski, to obraz *Szał uniesień* Władysława Podkowińskiego. Warto zatrzymać się przy licznych dziełach Piotra Michałowskiego, m.in. z malarską wizją *Szarży pod Somosierrą*. Wydarzenia związane z polską historią prezentują także obrazy Artura Grottgera i Jacka Malczewskiego, zaś w malarstwie pejzażowym wyróżniają się dzieła realistyczne Aleksandra Gierymskiego i impresjonistyczne Leona Wyczółkowskiego.

Kolekcję malarstwa uzupełniają rzeźby Antoniego Kurzawy, Piusa Welońskiego oraz Antoniego Madeyskiego i Jakuba Tatarskiego.

**i Galeria Sztuki Polskiej XIX wieku w Sukiennicach – oddział Muzeum Narodowego w Krakowie**, Rynek Główny 1–3, Kraków, @ www.muzeum.krakow.pl, 🕒 wt.–sob. 10.00–20.00, nd. 10.00–18.00; 🎫 6–24 zł.



Pałac Biskupa Erazma Ciołka, fot. M. Zaręba



Muzeum Książąt Czartoryskich, fot. arch. UMWM



Dama z gonostajem, fot. Wikimedia

## Pałac Biskupa Erazma Ciołka w Krakowie

Przy najpiękniejszej ulicy starego Krakowa, czyli prowadzącej w kierunku Wawelu ulicy Kanoniczej, okazały renesansowy budynek zajmuje jeden z oddziałów krakowskiego Muzeum Narodowego. Architektura gotycko-renesansowego pałacu, czyli wzniesionej w latach 1501–03 rezydencji miejskiej biskupa płockiego Erazma Ciołka, doskonale współgra ze zgromadzonymi tu zbiorami dawnej sztuki polskiej.

W stałej ekspozycji **Sztuka Dawnej Polski. XII–XVIII w.** wystawiono cenne dzieła średniowieczne, renesansowe i barokowe. Najbardziej znanym eksponatem i zarazem symbolem muzeum jest gotycka figura Matki Boskiej z Dzieciątkiem: wyróżniająca się niespotykaną urodą Madonna z Kruźlowej z około 1410 r. Można tu również zobaczyć wiele drewnianych ołtarzy szafkowych, salę poświęconą rzeźbiarzowi Witowi Stwoszczowi oraz inną, dedykowaną staropolskim zwyczajom pogrzebowym, m.in. z licznymi portretami trumiennymi szlachty polskiej z XVII i XVIII w. Unikatowym eksponatem są fragmenty malowanych, drewnianych stropów z nieistniejącego już kościoła w Kozach.

Drugi dział muzeum to wystawa **Sztuka Cerkiewna Dawnej Rzeczpospolitej**. Obejmuje ona kolekcję ikon, a najcenniejszą częścią zbiorów są XV- i XVI-wieczne ikony z rejonu Karpat. Wspaniale prezentuje się również częściowo zachowany ikonostas z Lipowca na Kijowszczyźnie.

**i** Pałac Biskupa Erazma Ciołka – oddział Muzeum Narodowego w Krakowie, ul. Kanonicza 17, 31-002 Kraków, ☎ +48 12 4291558, informacje ☎ +48 12 4249370, @ www.muzeum.krakow.pl; 🕒 wt.–sb. 10.00–18.00, nd. 10.00–16.00; 🎫 12 zł, ulg. 6 zł, nd. bezpł.

## Muzeum Książąt Czartoryskich w Krakowie

Najsławniejszy obraz w polskich zbiorach muzealnych wystawiany jest w Muzeum Książąt Czartoryskich przy staromiejskiej uliczce św. Jana. To wizerunek *Damy z gonostajem* autorstwa **Leonarda da Vinci**, jedyne w Polsce dzieło tego mistrza włoskiego odrodzenia. Niezwykłej urody portret przedstawia Cecylię Gallerani, kochankę księcia Mediolanu Ludovica Sforzy. Inny cenny eksponat kolekcji to *Pejzaż z miłosiernym Samarytaninem*, nie mniej sławnego mistrza pędzla: Rembrandta van Rijn. Trzeci znany obraz z kolekcji muzeum, *Portret młodzieńca* przypisywany Rafaelowi, zaginął podczas II wojny światowej. Ponadto **galeria malarstwa** obejmuje dzieła takich mistrzów jak Lucas Cranach Starszy, Pieter Brueghel Młodszy czy Dirk Bouts.

Zbiory Czartoryskich prócz dzieł malarskich obejmują także **sztukę starożytną**, m.in. z licznymi eksponatami ze starożytnego Egiptu, cennymi wazami greckimi oraz dużą kolekcją rzymskich posągów. Jest tu również **broń** oraz ciekawe wyroby **rzemiosła artystycznego** z różnych epok, m.in. stylowe meble i tkaniny, pochodzące nie tylko z Europy, ale i z krajów Bliskiego Wschodu. Zainteresowanie budzą **pamiątki z dziejów Polski** z XIV–XVII w., w tym wspaniałe całopostaciowe portrety sarmackie.

Warto wiedzieć, że otwarte w 1878 r. muzeum jest jednym z najstarszych w Polsce, a jego początki sięgają 1801 r., gdy księżna Izabela Czartoryska otwarła dla publiczności podwoje swej kolekcji zgromadzonej w rezydencji w Puławach. Zbiory po wielu perypetiach pod koniec XIX w. trafiły do w Krakowa.

**i** Muzeum Książąt Czartoryskich, ul. św. Jana 19, Kraków, ☎ +48 12 4225566, 2926464, @ www.muzeum-czartoryskich.krakow.pl; od 2010 r. do odwołania nieczynne z powodu remontu.



Podziemia Rynku, fot. arch. Muzeum Historyczne

## Podziemia Rynku w Krakowie

W podziemiach Rynku Głównego poprowadzono trasę turystyczną. Na wystawie znajdują się m.in. zabytki pozyskane w trakcie prac archeologicznych, świadki ziemne, makiety i holograficzne prezentacje. Nowoczesne technologie pozwalają gościom stać się nie tylko obserwatorami, ale również aktywnymi uczestnikami przeszłości.

**i Podziemia Rynku – oddział Muzeum Historycznego Miasta Krakowa**, Rynek Główny 1/2, Kraków, ☎ +48 12 4265004, @www.mhk.pl, info@podziemiarynku.com, 🕒 pn. śr.–nd. 10.00–20.00, wt. 10.00–16.00, 🎫 13 zł, ulg. 10 zł, pn. bezpł.

## Muzeum Archidiecezjalne w Krakowie

Przy ulicy Kanoniczej, w pięknym renesansowym Domu Dziekańskim oraz sąsiadującym z nim, nieco większym Domu św. Stanisława znajduje się Muzeum Archidiecezjalne. Wystawa obejmuje **malarstwo, rzeźbę i rzemiosło artystyczne**. Niektóre eksponaty pochodzą nawet z XIII w., jak oryginalne romańskie malowidło na desce, zwane *Świętymi z Dębna*. Spośród rzeźb wyróżnia się *Pokłon Trzech Króli* (XV w.). Warta uwagi jest **kolleksja szat liturgicznych**, licząca kilkaset sztuk. W jej skład wchodzi nawet XV-wieczne ornaty. Są tu również **pamiątki związane z Karolem Wojtyłą**.

**i Muzeum Archidiecezjalne Kardynała Karola Wojtyły w Krakowie**, ul. Kanonicza 19–21, Kraków, ☎ +48 12 4218963, 6288211, @ www.muzeumkra.diecezja.pl; 🕒 wt.–pt. 10.00–16.00, sb. i nd. 10.00–15.00; 🎫 5 zł, ulg. 3 zł.



Muzeum Archeologiczne, fot. M. Zaręba

## Muzeum Archeologiczne w Krakowie

W tej najstarszej archeologicznej placówce w Polsce można zwiedzić m.in. wystawy: **Bogowie starożytnego Egiptu**, z sarkofagami i mumiami, oraz **Pradzieje i wczesne średniowiecze Małopolski** z wyrobami z kości i ciosów mamuta odkrytymi w Jaskini Mamutowej. Skarbem muzeum jest kamienny posąg Światowida z IX w. Przyjemności dostarczy też spacer po pięknych ogrodach otaczających budynek.

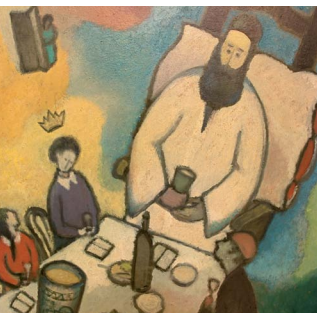
**i Muzeum Archeologiczne**, ul. Senacka 3 (wejście od ul. Pospelskiej 3), Kraków, ☎ +48 12 4227100, @ www.ma.krakow.pl; 🕒 w wakacje (VII–VIII) pn., śr., pt. 9.00–14.00, wt. i czw. 14.00–18.00, nd. 10.00–14.00, 🎫 7 zł, ulg. 5 zł, nd. wystawy stałe bezpł.

## Muzeum Etnograficzne w Krakowie

Bogactwo kultury ludowej w Małopolsce to jeden z fenomenów regionu. Można się o tym przekonać, odwiedzając krakowskie Muzeum Etnograficzne. Zwiedzanie pozwala odbyć swoistą podróż w przeszłość małopolskiej wsi. Większość eksponatów pochodzi z XIX w. W muzeum odtworzono **wnętrza wiejskich chat** m.in. z regionu krakowskiego i z Podhala. Ciekawe są też **warsztaty rzemieślników**: folusz, olejarnia, kuźnia i pracownia garncarza.

**i Muzeum Etnograficzne im. Seweryna Udzieli w Krakowie**, pl. Wolnica 1, Kraków, ☎ +48 12 4306023, @ www.etnomuzeum.eu; 🕒 wt.–śr. i pt.–sb. 11.00–19.00, czw. 11.00–21.00, nd. 11.00–15.00; 🎫 9 zł, ulg. 5 zł.





Ekspozycja w Starej Synagodze, fot. M. Zaręba



Wnętrze Starej Synagogi przy ul. Szerokiej, fot. M. Zaręba



Muzeum Manggha, fot. R. Sosin

▼ Furisode ślubne ze zbiorów Asako Shibatanii, fot. arch. Muzeum Manggha

## Stara Synagoga w Krakowie

W sercu dawnej dzielnicy żydowskiej, na krakowskim Kazimierzu przy ulicy Szerokiej, stoi renesansowa Synagoga Stara. Do II wojny światowej była najważniejszym domem modlitwy oraz ośrodkiem religijnym i kulturalnym krakowskiej gminy żydowskiej.

Dziś odrestaurowany gmach mieści **ekspozycję poświęconą dzieciom i kulturze Żydów**. Kolekcja cennych judaików podzielona jest na trzy działy: synagoga, święta oraz życie prywatne i rodziny.

**i** **Stara Synagoga – oddział Muzeum Historycznego Miasta Krakowa**, ul. Szeroka 24, Kraków, ☎ +48 12 4220962, 4310545, @ www.mhk.pl; 🕒 w sezonie (IV–X) pn. 10.00–14.00, wt.–nd. 9.00–17.00, 📍 8 zł, ulg. 6 zł, pn. bezpł.

## Fabryka Schindlera w Krakowie

Rozślawiona głośnym filmem Stevena Spielberga postać Niemca, Oskara Schindlera, który uratował ponad tysiąc Żydów przed śmiercią w obozach zagłady, jest znana na całym świecie. Fabryka Emalii, w której Schindler zatrudnił pracowników żydowskich, stoi w krakowskiej dzielnicy Zabłocie. Od czerwca 2010 r. mieści się tu wystawa **Kraków – czas okupacji 1939–1945**. To opowieść o losach miasta i jego mieszkańcach, a także o hitlerowskich okupantach. Nowoczesna aranżacja wystawy wykracza poza ramy tradycyjnej ekspozycji muzealnej i ma charakter opowieści teatralno-filmowej.

**i** **Fabryka Schindlera – oddział Muzeum Historycznego Miasta Krakowa**, ul. Lipowa 4, Kraków, ☎ +48 12 2571017, 2570095, @ www.mhk.pl; 🕒 pn. 10.00–14.00, wt.–nd. 10.00–18.00, nieczynne w każdy 1. pn. miesiąca; 📍 15 zł, ulg. 13 zł, pn. bezpł.

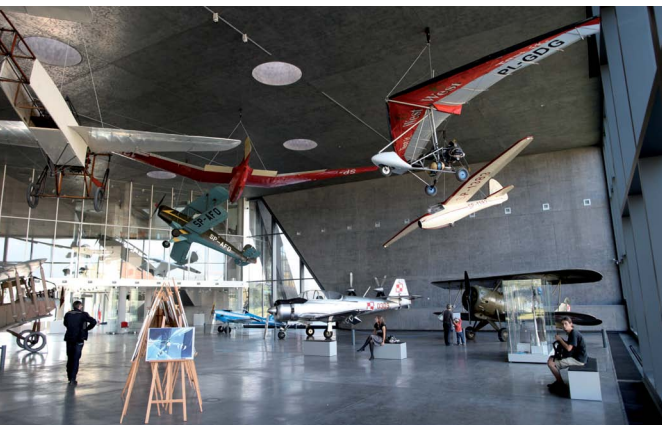
## Muzeum Sztuki i Techniki Japońskiej Manggha w Krakowie

Falista linia dachu siedziby Muzeum Sztuki i Techniki Japońskiej Manggha ma nawiązywać do fal Wisły. Oryginalna, nowoczesna forma budynku mieszczącego muzeum to dzieło sławnego japońskiego architekta współczesnego Arata Izosaki, zaś inicjatorem powstania muzeum był znany polski reżyser filmowy Andrzej Wajda. Mimo nowoczesnych rozwiązań konstrukcyjnych, gmach charakterem nawiązuje do tradycyjnej architektury japońskiej.

Podstawą zbiorów muzeum jest kolekcja pisarza i kolekcjonera Feliksa Jasińskiego (1861–1929), подарowana przez niego krakowskiemu Muzeum Narodowemu w 1920 r. Jasiński, zafascynowany kulturą Japonii, nosił przydomek Manggha. Ogromna kolekcja sztuki japońskiej liczy 6,5 tys. eksponatów. Wśród nich znaczną część stanowią **grafiki drzeworytnicze** z XVII–XIX w. największych japońskich mistrzów, m.in. Suzuki Harunobu, zwanego „ojcem japońskiego barwnego drzeworytu” oraz sławnych Kitagawy Utamaro i Ichiryūsai Hiroshige. Ciekawe są również japońskie **militaria**: ozdobne miecze i tarcze oraz samurajskie zbroje wraz z hełmami i maskami. Niezwykłą misternością zachwycają **przedmioty wykonane z laki**, jak puzderka, szkatułki, czarki, a nawet miniaturowe meble.



**i** **Muzeum Sztuki i Techniki Japońskiej Manggha**, ul. Konopnickiej 26, Kraków, ☎ +48 12 2672703, 2673753, @ www.manggha.krakow.pl; 🕒 wt.–nd. 10.00–18.00; 📍 15 zł, ulg. 10 zł, wt. bezpł.



Muzeum Lotnictwa Polskiego, fot. M. Zaręba



Eksponaty w Muzeum Inżynierii Miejskiej w Krakowie, fot. M. Zaręba

## Muzeum Lotnictwa Polskiego w Krakowie

Historyczne samoloty, szybowce, helikoptery, wielka kolekcja silników lotniczych – wszystko to zgromadzono w Muzeum Lotnictwa Polskiego. Przeszło 200 statków powietrznych, stanowiących kolekcję muzeum, tworzy jeden z ciekawszych tego typu zbiorów w Europie.

Muzeum zajmuje hangary lotnicze dawnego lotniska Rakowice-Czyżyny. Było ono jednym z najstarszych lotnisk wojskowych na świecie, utworzonym w 1912 r. Bliskość centrum Krakowa sprawiła, że w 1963 r. lotnisko zamknięto.

Wśród eksponowanych samolotów wyróżnia się 25 **aeroplanów z kolekcji Hermana Göringa**. Można tu również zobaczyć jedyny na świecie ocalały egzemplarz polskiego **samolotu myśliwskiego PZP P-11c**, który stanowił trzon polskiego lotnictwa tuż przed II wojną światową. Egzemplarz znajdujący się w muzeum wziął nawet udział w walkach powietrznych kampanii wrześniowej 1939 r. Na zewnątrz hangarów umieszczono liczne duże samoloty, zarówno pasażerskie, jak i wojskowe, m.in. nowoczesny szwedzki **myśliwiec Saab 37 Viggen**, подарowany przez rząd Szwecji. Można tu również zobaczyć wielką **kolekcję silników lotniczych**, pozwalającą prześledzić rozwój techniki od czasów I wojny światowej. Pod koniec czerwca muzeum organizuje Małopolski Piknik Lotniczy, największe w regionie pokazy lotnictwa.

**i Muzeum Lotnictwa Polskiego**, al. Jana Pawła II 39, Kraków, ☎ +48 12 6409960–61, 6424070–71, @ www.muzeumlotnictwa.pl; 🕒 wt.–pt. 9.00–17.00, sb.–nd. 10.00–16.00; 🎫 8 zł, ulg. 5 zł, wt. bezpł.

## Muzeum Inżynierii Miejskiej w Krakowie

Starodawne tramwaje i samochody, oryginalne maszyny i urządzenia ze starych fabryk – takie i inne eksponaty obejrzeć można w Muzeum Inżynierii Miejskiej. Na obrzeżu krakowskiej dzielnicy Kazimierz pod koniec XIX w. powstała przy ulicy św. Wawrzyńca pierwsza w stolicy Małopolski **zajezdnia tramwajowa**. Dziś historyczne gmachy zajmowane są przez muzeum: zwiedzając ekspozycję, warto zwrócić uwagę na ich konstrukcję. Najstarsza jest zajezdnia dla tramwaju konnego z 1882 r., która obecnie mieści wystawę poświęconą **krakowskiemu drukarstwu**, od jego początków w 2. poł. XV w. aż po wiek XX. Wystawiono tu wiele zabytkowych maszyn drukarskich.

W hali zajezdni tramwaju wąskotorowego z 1900 r. w ramach wystawy **Z dziejów polskiej motoryzacji** zgromadzono liczne stare samochody wytwarzane w Polsce. Można tu zobaczyć auta osobowe takich marek jak Syrena i Warszawa, a także ciężarówki Star, m.in. oryginalny egzemplarz tej, która wioziła papieża Jana Pawła II podczas jego pierwszej wizyty w kraju (w 1979 r.). Ciekawostką mogą być prototypy samochodów nigdy nie wdrożonych do produkcji.

Trzecia część wystawy mieści się w hali tramwajowej z 1913 r. Tu stoją (w większości wciąż sprawne!) **stare tramwaje**, które kiedyś jeździły po Krakowie. Najstarszy elektryczny wagon pochodzi z 1912 r.

**i Muzeum Inżynierii Miejskiej**, ul. św. Wawrzyńca 15, Kraków, ☎ +48 12 4211242, @ www.mimk.com.pl; 🕒 śr., pt., sb. 10.00–16.00, wt. i czw. 10.00–18.00; 🎫 8 zł, ulg. 5,50 zł.





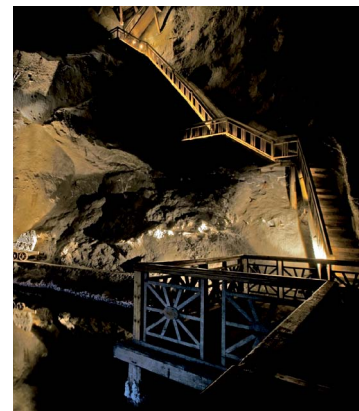
Brama obozowa, fot. M. Zaręba



Muzeum Auschwitz-Birkenau, fot. M. Zaręba



Kryształki soli, fot. arch. UMWM



Komorę Weimar w kopalni soli w Wieliczce, fot. M. Zaręba

## Państwowe Muzeum Auschwitz-Birkenau w Oświęcimiu

Muzeum to jest wstrząsającym miejscem pamięci i świadectwem okrucieństwa hitlerowskich zbrodniarzy. To tu, w Oświęcimiu i pobliskiej Brzezince, w latach II wojny światowej działał wielki obóz koncentracyjny i zarazem obóz zagłady, obecnie wpisany na Listę UNESCO jako „Auschwitz-Birkenau. Niemiecki nazistowski obóz koncentracyjny i zagłady (1940–1945)”. Właściwie są to dwa obozy: starszy i mniejszy obóz koncentracyjny w Oświęcimiu (Auschwitz), na teren którego wchodzi się przez metalową bramę z sentencją *Arbeit macht Frei*. W ceglanych barakach dla więźniów urządzono ekspozycje muzealne poświęcone ofiarom różnych narodowości. Obok bloku nr 11 znajduje się Ściana Śmierci, przy której rozstrzelivano więźniów.

Drugi, większy obóz, hitlerowscy okupanci założyli w 1941 r. w Brzezince (Birkenau), ok. 3 km od obozu oświęcimskiego. Do dziś z tego wielkiego obozu zagłady pozostało tylko kilka drewnianych baraków, wieża bramna, długie zasieki z drutu kolczastego, a także rampa przy torze kolejowym, przy której dokonywano selekcji ofiar, większość od razu wysyłając na śmierć w komorach gazowych. Do 1945 r. wymordowano tu ok. 1,5 mln ludzi, głównie Żydów, ale i Polaków, Cyganów, Rosjan oraz więźniów innych narodowości z 28 krajów.

**Państwowe Muzeum Auschwitz-Birkenau**, ul. Więźniów Oświęcimia 20, Oświęcim, ☎ +48 33 8448100, @ www.auschwitz.org.pl; 🕒 codz. VII–VIII 8.00–19.00, V i VI 8.00–18.00, 🗨️ zwiedzanie w okresie V–X tylko z przewodnikiem: 18–38 zł, w okresie XI–IV bez przewodnika bezpł.

## Kopalnia Soli „Wieliczka” i Muzeum Żup Krakowskich w Wieliczce

Podziemny świat, gdzie legendarny Skarbnik strzeże tajemniczych skarbów, jest dziś na wyciągnięcie ręki: wystarczy udać się od Wieliczki. To tu znajduje się założona w XIII w. kopalnia soli, wpisana na Listę UNESCO. Zwiedzanie **trasy turystycznej** poprowadzonej poprzez podziemne korytarze pozwala zobaczyć wielkie komory, podziemne jeziora, a nawet wykute w soli kaplice (jak piękna kaplica św. Kingi z solnymi płaskorzeźbami i ołtarzami). W podziemnej części **Muzeum Żup Krakowskich** zgromadzono eksponaty poświęcone historii i technikom wydobycia soli w Wieliczce, a także stare urządzenia górnicze. „Na powierzchni” warto zajrzeć do niedawnej **zamku żupnego** (czyli dawnej siedziby urzędu żupnego, zarządzającego kopalnią). Znajduje się tam druga część zbiorów Muzeum Żup Krakowskich, m.in. kolekcja 400 solniczek.

**Kopalnia Soli „Wieliczka” Trasa Turystyczna**, ul. Daniłowicza 10, Wieliczka, ☎ +48 12 2787302, @ www.kopalnia.pl; 🕒 w sezonie (IV–X): codz. 7.30–19.30, 🗨️ zwiedzanie tylko z przewodnikiem: 37–65 zł. **Muzeum Żup Krakowskich – część podziemna**, @ www.muzeum.wieliczka.pl, 🕒 i 🗨️ takie same jak na Trasie Turystycznej. **Muzeum Żup Krakowskich w Wieliczce – zamek żupny**, ul. Zamkowa 8, ☎ +48 12 2783266, @ www.muzeum.wieliczka.pl; 🕒 w sezonie (V–VIII): wt.–nd. 9.00–20.00, 🗨️ 4 zł, ulg. 3 zł, sb. bezpł.





Muzeum Diecezjalne w Tarnowie, fot. D. Zaród



Ratusz w Tarnowie, fot. D. Zaród



Międzynarodowy Tabor Pamięci Romów, fot. D. Zaród

▼ Wystawa w Muzeum Etnograficznym, fot. D. Zaród

## Ratusz w Tarnowie

Na samym środku tarnowskiego rynku stoi piękny, renesansowy ratusz, najcenniejszy tego typu obiekt w Małopolsce. Jego wnętrza mieszczą ciekawe wystawy Muzeum Okręgowego z Tarnowa: **Zbrojownię** i **Galerię Portretu Sarmackiego**. W *Zbrojowni* większość eksponatów pochodzi z kolekcji Rzewuskich z ich zamku w Podhorcach (obecnie na Ukrainie). Zebrane przedmioty to głównie broń polska z XVII i XVIII w. Piękne wnętrza ratuszowego piętra mieszczą z kolei galerię polskich portretów szlacheckich, zwanych sarmackimi, z XVII i XVIII w. oraz mebli renesansowych i barokowych.

**i** **Muzeum Okręgowe w Tarnowie – Ratusz**, Rynek 1, Tarnów, ☎ +48 14 6212149, @ www.muzeum.tarnow.pl

## Muzeum Diecezjalne w Tarnowie

W uroczym zakątku, tuż obok gotyckiej katedry tarnowskiej, można odwiedzić bardzo interesujące, ponad stuletnie Muzeum Diecezjalne. Cenną częścią kolekcji są duże zbiory **gotyckich rzeźb i malarstwa** z Małopolski. Są tu również ornaty i inne **tkaniny kościelne**, pochodzące nawet ze średniowiecza oraz **zbiór porcelany i zegarów**. Zaskakuje dobra **kolekcja polskiego malarstwa** przełomu wieków XIX i XX w., m.in. Wojciecha Weissa oraz Jacka Malczewskiego. Duży dział obejmuje **sztukę ludową**, przede wszystkim malarstwo na szkle, nie tylko z Polski, ale i z wielu krajów europejskich.

**i** **Muzeum Diecezjalne w Tarnowie**, pl. Katedralny 6, Tarnów, ☎ +48 14 21994554, @ www.muzeum.diecezja.tarnow.pl; ⌚ wt.–sb. 10.00–15.00, nd. 9.00–14.00 (przerwa: 12.00–13.00); wolne datki.

## Muzeum Etnograficzne w Tarnowie

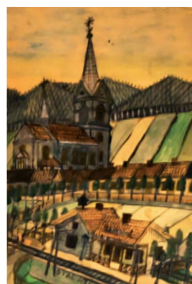
Kolorowe tabory Romów zobaczyć można w Tarnowie. W tutejszym Muzeum Etnograficznym znajduje się jedyna w Polsce **wystawa poświęcona Romom**, zatytułowana *Cyganie. Historia i kultura*. Kultura tego ludu jest oryginalna i niezwykle barwna, jednak mało znana ze względu na hermetyczność tradycyjnych cygańskich społeczności. Wiele jej aspektów poznać możemy dzięki zgromadzonym w muzeum eksponatom: przedmiotom związanym z życiem i wędrowną tych odwiecznych koczowników. Można również dowiedzieć się wiele o ich migracji z terenów Indii do Europy i o historii ich prześladowań, których tragiczny finał przypadł na lata II wojny światowej, kiedy to hitlerowscy oprawcy postanowili zgładzić całą społeczność romską w Europie. W cieplej porze roku na dziedzińcu muzeum urządzana jest plenerowa wystawa wozów taborowych, jakimi Romowie przemierzali się niegdyś po drogach całej Europy Środkowo-Wschodniej. Obecnie ich podróże, a także zagładę w latach II wojny światowej przypomina organizowana co roku kilkudniowa wędrowna wozami poprzez ziemię tarnowską, czyli **Tabor Pamięci Romów**.

**i** **Muzeum Etnograficzne – oddział Muzeum Okręgowego w Tarnowie**, ul. Krakowska 10, Tarnów, ☎ +48 14 6220625, @ www.muzeum.tarnow.pl; ⌚ wt. i czw. 9.00–17.00, śr. i pt. 9.00–15.00, sb. i nd. 10.00–14.00; 🎫 5 zł, ulg. 3 zł, nd. bezpł., fotografowanie 5 zł, filmowanie 10 zł.





Dwór w Dołędze, fot. D. Zaróć



Obraz Nikifora, fot. J. Mysiński



Muzeum Nikifora, fot. arch. UMWM

## Dwór w Dołędze

We wsi Dołęga, w niewielkim parku, stoi urokliwy dwór szlachecki. To klasycystyczna drewniana budowla z ok. 1845 r. Jej wygląd dokładnie odpowiada popularnemu wyobrażeniu o polskiej siedzibie szlacheckiej. Pobelone tynki okrywają ściany z drewna modrzewiowego, zaś do wnętrza wchodzi się przez niewielki portyk wsparty na dwóch filarach. Pokoje i sieni dworu wyglądają tak, jakby mieszkańcy opuścili go zaledwie przed chwilą. Pozostały **meble, bibeloty, tkaniny**, a także pamiątki po wybitnym polskim **badaczu oceanów**, prof. Michale Siedleckim, spokrewnionym z dawnymi właścicielami dworu.

**i Dwór w Dołędze – oddział Muzeum Okręgowego w Tarnowie**, Dołęga 10, Zaborów, ☎ +48 14 6715414, @ www.muzeum.tarnow.pl; 🕒 wt.–pt. 9.00–15.00, sb. i nd. 10.00–16.00; 🎫 4 zł, ulg. 2 zł.

## Muzeum im. Władysława Orkana w Rabce-Zdroju

Wielki, baniasty hełm i klasyczna, regularna sylwetka wyróżniają dawny kościół św. Marii Magdaleny w Rabce-Zdroju. Choć drewniana świątynia wzniesiona została już w 1606 r., wieżę z hełmem dodano dopiero w połowie XVIII w. Już od lat międzywojennych kościół mieści miejsce Muzeum Regionalne. Szczyci się ono przede wszystkim ogromną **kolekcją ludowych świątków góralskich**. Interesujące jest również pozostawione późnobarokowe **wyposażenie kościoła** z XVIII i XIX w. oraz piękna rokokowa polichromia na ścianach, wykonana w 1802 r.

**i Muzeum im. Władysława Orkana**, ul. Sądecka 6, Rabka-Zdrój, ☎ +48 18 2676289, @ www.muzeum-orkana.pl; 🕒 w sezonie (V–VIII): codz. 9.00–17.00, 🎫 6 zł, ulg. 4 zł.

## Muzeum Nikifora w Krynicy-Zdroju

Nikifor Matejko – tak na swych obrazach podpisywał się czasem Epifaniusz Drowniak (1895–1968), malarz-samouk, zwany Nikiforem Krynickim. Ten Łemko z Beskidu Niskiego malował niewielkie obrazki na zwykłych kartach papieru czy tektury, a uznania i sławy zaszła dopiero pod koniec samotnego i spędzonego w nędzy życia.

Dziś jego naiwne, lecz pełne uroku widoki Krynicy, scenki uzdrowskie, czy obrazki okolic stanowią trzon zbiorów Muzeum Nikifora w zabytkowej willi Romanówka w Krynicy-Zdroju. Można tu zobaczyć także skrzynię artysty, w której trzymał swe dzieła, oraz katalogi wystaw, poświęcone mu publikacje i zaproszenia na wernisaże.

**i Muzeum Nikifora – oddział Muzeum Okręgowego w Nowym Sączu**, Bulwary Dietla 19, Krynica-Zdrój, ☎ +48 18 4715303, @ www.muzeum.sacz.pl; 🕒 wt.–nd. 10.00–13.00 i 14.00–17.00; 🎫 6 zł, ulg. 4 zł, śr. bezpł.

## Dawna Synagoga w Nowym Sączu

Wiele miast i miasteczek dawnej Galicji, które zachodnią część stanowi dziś województwo małopolskie, zamieszkiwały liczne społeczności żydowskie. Po nowosądeckich Żydach pozostała synagoga zbudowana w XVIII w. Dziś w jej wnętrzu, z główną salą wspartą na czterech kolumnach, mieści się **wystawa judaików**, związanych przede wszystkim z judaizmem i żydowską obrzędowością. W przedsionku synagogi przedstawiono **dzieje i kulturę sądeckich Żydów**.

**i Galeria Dawna Synagoga – oddział Muzeum Okręgowego w Nowym Sączu**, ul. Berka Joselewicza 12, Nowy Sącz, ☎ +48 18 4442370, @ www.muzeum.sacz.pl; 🕒 śr. i czw. 10.00–15.00, pt. 10.00–17.30, sb. i nd. 9.00–14.30; 🎫 4 zł, ulg. 2 zł, sb. bezpł.





Muzeum Tatrzańskie, fot. J. Gorlach



Muzeum Tatrzańskie, fot. J. Gorlach



Muzeum Stylu Zakopiańskiego, fot. J. Gorlach



Willa Koliba, fot. J. Gorlach

## Muzeum Tatrzańskie w Zakopanem

Murowany gmach w stylu zakopiańskim przy słynnym deptaku, Krupówkach, mieści wspaniałą **kolleksję przyrodniczą**. Trzon ekspozycji tworzą zbiory doktora Tytusa Chałubińskiego, zwanego „odkrywcą Zakopanego”. Nim wejdziemy do wnętrza, warto przyjrzeć się architekturze budynku, który powstał w latach 1913–22 według projektu twórcy stylu zakopiańskiego Stanisława Witkiewicza.

Muzeum gromadzi i wystawia liczne skały i minerały tatrzańskie. Można tu także zapoznać się z florą gór na ekspozycji poświęconej piętrowemu układowi roślinności Tatr. Zbiory dotyczące fauny obejmują około 230 gatunków wypchanych zwierząt, przede wszystkim ssaków i ptaków.

Ciekawie prezentuje się **ekspozycja etnograficzna**, poświęcona kulturze górali podhalańskich i orawskich oraz Spiszaków. Wejście do tej części muzeum wiedzie przez oryginalne odrzwia góralskiej chaty z 1905 r. Odtworzono tu wnętrza tradycyjnych izb w góralskich chatach, tzw. izby czarnej i białej. Dalsza część wystawy poświęcona jest różnym formom gospodarki na Podhalu, jak łowiectwo, pasterstwo i rolnictwo. Na wystawie prezentowane są podhalańskie stroje ludowe, instrumenty muzyczne, rzeźba, ceramika, a także malarstwo na szkle.

Trzeci dział poświęcony jest **historii Podhala, Zakopanego**, a przede wszystkim turystyki tatrzańskiej. Na tych gmachach rozciąga się **alpinarium** Instytutu Ochrony Przyrody PAN.

**Muzeum Tatrzańskie im. dra Tytusa Chałubińskiego – Gmach Główny**, ul. Krupówki 10, Zakopane, ☎ +48 18 2015205, 2012935, @ www.muzeumtatrzańskie.pl; ⌚ w sezonie (V–IX): wt.–sb. 9.00–17.00, nd. 9.00–15.00, 📍 7 zł, ulg. 5,50 zł.

## Muzeum Stylu Zakopiańskiego w Zakopanem

Najpiękniejsze domy w Zakopanem wzniesione zostały w stylu zwanym zakopiańskim. Ten oryginalny styl, charakteryzujący się nawiązaniem do architektury i zdobnictwa góralskiego, stworzył Stanisław Witkiewicz. Pierwszym budynkiem wzniesionym według założeń nowego stylu była willa Koliba z lat 1892–93. Muzeum prezentuje przede wszystkim meble, sprzęty i drobiazgi rzemiosła artystycznego w stylu zakopiańskim, pochodzące z przełomu XIX i XX w., czyli z okresu jego największego rozkwitu.

**Muzeum Stylu Zakopiańskiego im. Stanisława Witkiewicza – filia Muzeum Tatrzańskie**, ul. Kościeliska 18, Zakopane, ☎ +48 18 2013602, @ www.muzeumtatrzańskie.com.pl; ⌚ śr.–sb. 9.00–17.00, nd. 9.00–15.00; 📍 7 zł, ulg. 5,50 zł.

## Muzeum Karola Szymanowskiego w willi Atma w Zakopanem

W willowej dzielnicy Zakopanego stoi drewniana willa Atma, wzniesiona w stylu nawiązującym do budownictwa góralskiego. Mieści się tu muzeum Karola Szymanowskiego, który w latach międzywojennych wynajmował Atmę podczas swych pobytów w Zakopanem. Kompozytor i pianista, jak wielu innych artystów polskich, zafascynowany był folklorem i muzyką górali podhalańskich.

W muzeum zrekonstruowano **pracownię Szymanowskiego**, zebrano też liczne po nim **pamiątki**. Ciekawostką są trzy portrety kompozytora, narysowane przez Witkacego.

**Muzeum Karola Szymanowskiego w willi Atma – oddział Muzeum Narodowego w Krakowie**, ul. Kasprusie 19, Zakopane, ☎ +48 18 2013493, @ www.muzeum.krakow.pl; ⌚ wt.–pt. i nd. 10.00–16.00, sb. 10.00–18.00; 📍 6 zł, ulg. 3 zł, nd. bezpł.





Muzeum Aptekarstwa, fot. J. Mysirski



Muzeum Niepołomickie, fot. M. Zaręba



Muzeum im. Stanisława Fischera,  
fot. J. Gorlach

## Muzeum Kromerówka i Muzeum Aptekarstwa w Bieczu

Biecz, zwany małym Krakowem, pod względem ilości zabytków w Małopolsce ustępuje tylko stolicy województwa. W kilku z nich mieszczą się ciekawe muzea. **Muzeum Kromerówka**, oddział Muzeum Ziemi Bieckiej, mieści się w renesansowej kamienicy mieszcząskiej z 1519 r., gdzie zgromadzone są przedmioty związane z **historią regionu i miasta**, prezentujące bogactwo kultury bieczan. Warto zwrócić uwagę m.in. na ekspozycje biograficzne poświęcone Marcinowi Kromerowi i Wacławowi Potockiemu.

**Muzeum Aptekarstwa** zajmuje kolejną renesansową kamienicę oraz fragment **murów obronnych** z XIV-wieczną basztą. To tu w 1557 r. założono pierwszą w regionie aptekę Marcina Bariana-Rokickiego. Ekspozycja prezentuje dzieje aptekarstwa o ponadregionalnym charakterze. Warto zobaczyć zrekonstruowaną salę aptekarską, znajdującą się na parterze baszty.

**Baszta Kowalska** mieści obecnie wystawę poświęconą dziejom bieckiego harcerstwa (od 1911 r. do czasów współczesnych), a także obrazy i grafiki Heleny i Juliusza Krajewskich.

**Turma**, oddział Muzeum Ziemi Bieckiej znajdujący się w przyziemiu XIV-wiecznej wieży ratuszowej, kryje ekspozycję średniowiecznych narzędzi tortur.

**i Muzeum Ziemi Bieckiej – Dom z basztą**, ul. Węgierska 1, 38-340 Biecz, ☎ +48 13 4471950, @ www.muzeum.biecz.pl; 🕒 w sezonie (V–IX): wt.–pt. 8.00–17.00, sb. 8.00–16.00, nd. od 9.00–16.00, 🎫 6 zł, ulg. 3 zł; **Muzeum Kromerówka**, ul. Kromera 3, ☎ +48 13 4471093, @ www.muzeum.biecz.pl; te same godz. otwarcia; 🎫 4 zł, ulg. 2 zł; **Baszta Kowalska**, pl. Kromera, te same godz. otwarcia; 🎫 3 zł, ulg. 1,50 zł; **Turma**, Rynek 1, te same godz. otwarcia; 🎫 3 zł, ulg. 1,50 zł.

## Muzeum Niepołomickie w Niepołomicach

Dziedziniec z krążankami arkadowymi królewskiego zamku w Niepołomicach jest jednym z najpiękniejszych przykładów stylu renesansowego w Polsce. Odrestaurowane wnętrza rezydencji mieszczą m.in. zbiory Muzeum Niepołomickiego. Obejmują one skarby **sztuki sakralnej**, wystawione w zamkowej kaplicy, a pochodzące ze skarbcza starożytnego, gotyckiego kościoła niepołomickiego. Kolejną część ekspozycji to **Małopolskie Centrum Łowiectwa**, m.in. z kolekcją fotografii Włodzimierza Puchalskiego.

**i Muzeum Niepołomickie w Zamku Królewskim**, ul. Zamkowa 2, Niepołomiche, ☎ +48 12 2619851, 2813011, @ www.muzeum.niepolomice.pl; 🕒 codz. 10.00–18.00; 🎫 do 14 zł, ulg. 10 zł.

## Muzeum im. Stanisława Fischera w Bochni

Jedną z najlepszych w kraju **kolekcji malarstwa z okresu Młodej Polski** znajduje się w Bochni, w muzeum im. Stanisława Fischera. Zajmuje ono XVI-wieczny gmach dawnego klasztoru Dominikanów.

Zbiory obejmują obrazy m.in. Jacka Malczewskiego, Józefa Pankiewicza, Włodzimierza Tetmajera, Leona Wyczółkowskiego, Juliana Fałata, Olgi Boznańskiej i Tadeusza Makowskiego. Muzeum posiada również **zbiory archeologiczne, etnograficzne i historyczne**, związane z Bochnią i okolicami, a w dziale etnograficznym znajduje się sala z ekspozycjami z Afryki oraz Azji.

**i Muzeum im. prof. S. Fischera w Bochni**, Rynek 20, Bochnia, ☎ +48 14 6122426, @ www.muzeum.bochnia.pl; 🕒 wt.–pt. 10.00–16.00, sb.–nd. 10.00–14.00; 🎫 4 zł, ulg. 2 zł, nd. bezpł.



Dom Rodzinny Jana Pawła II, fot. M. Zaręba



## Dom Rodzinny Jana Pawła II w Wadowicach

Wadowice to rodzinne miasto Karola Wojtyły – papieża Jana Pawła II. Tu właśnie, tuż obok rynku i bazyliki Ofiarowania NMP, przy ulicy Kościelnej stoi skromna kamieniczka, w której przyszedł na świat 18 maja 1920 r. Dom ten należał do Żyda Yechiela Bałamutha, kupca i prezesa gminy żydowskiej.

Obecnie w budynku mieści się Muzeum Domu Rodzinnego Jana Pawła II. W dawnym dwupokojowym mieszkaniu Wojtyłów zgromadzono zaledwie kilka elementów dawnego wyposażenia, jest za to wiele innych pamiątek związanych z życiem i działalnością przyszłego papieża: rodzinne fotografie, kopie świadectw szkolnych Karola, dokumenty z kolejnych etapów jego życia, a nawet narty, plecak i wiosło do kajaka, czyli dowody jego turystycznych pasji. Zobaczymy tu także rękopisy jego dzieł, różne wydania książek o Janie Pawle II z wielu krajów świata oraz kolekcję zdjęć, dokumentujących wizyty Jana Pawła II w Wadowicach.

**i** **Dom Rodzinny Jana Pawła II**, ul. Kościelna 7, Wadowice, ☎ +48 33 8233555, @ www.domjp2.pl, obecnie zamknięte z powodu rejonu, wystawa zamienna „Skarb mojego życia” w Domu Katolickim obok kościoła.



Muzeum w Szczucinie, fot. D. Zaród



Wnętrze muzeum, fot. arch. Muzeum w Suchoj Beskidzkiej

## Muzeum w Suchoj Beskidzkiej

Mało który z zamków w Polsce zasłużył na miano „małego Wawelu”, jak rezydencja w Suchoj Beskidzkiej. Jej renesansowo-barokowe wnętrza mieszczą dziś Muzeum Miejskie. Wystawy stałe obejmują zbiory **nowożytnego malarstwa**, stanowiące część cennej kolekcji obrazów zebranej przez Habsburgów żywieckich, oraz **kolekcję broni białej i palnej**. Można tu również zobaczyć rekonstrukcje **strojów z epoki renesansu i baroku** oraz eksponaty ilustrujące **historię miasta i zamku**. W części sal organizowane są wystawy czasowe, a w pawilonie ogrodowym zobaczymy **zbiory etnograficzne** z regionu.

**i** **Muzeum Miejskie w Suchoj Beskidzkiej**, ul. Zamkowa 1, Suchoj Beskidzka, ☎ +48 33 8742605, @ www.muzeum.sucha-beskidzka.pl; 🕒 V–X wt.–pt. 9.00–17.00, sb. i nd. 10.00–18.00; 🎫 4 zł, ulg. 2 zł.

## Muzeum Drogownictwa w Szczucinie

Potężne parowe i spalinowe walce oraz inne zabytkowe maszyny i urządzenia zobaczyć można w Muzeum Drogownictwa w Szczucinie. Pasjonaci techniki nie mogą tego miejsca ominąć, gdyż to jedyne tego typu muzeum w Polsce.

Ekspozycja w gmachu muzeum obejmuje prezentację **technik budowy dróg i mostów** w Polsce, przede wszystkim dawnych, ale i współczesnych. Na zewnątrz hali ekspozycyjnej znajduje się **skansen maszyn i urządzeń** stosowanych w drogownictwie od końca XIX w., a także różne **rodzaje nawierzchni drogowych**, do których układania były wykorzystywane wystawiane maszyny.

**i** **Generalna Dyrekcja Dróg Krajowych i Autostrad – Wydział Historii Drogownictwa**, ul. 1 Maja 39, Szczucinie, ☎ +48 14 6436381, @ www.gddkia.gov.pl; 🕒 wt.–sb. 9.00–17.00; wstęp bezpłatny.





Sąddecki Park Etnograficzny, fot. M. Zaręba



Nadwiślański Park Etnograficzny, fot. M. Zaręba

## Skanseny

### Sąddecki Park Etnograficzny w Nowym Sączu

Chałupy chłopskie Lachów sądeckich, szlachecki dwór z zabudowaniami folwarcznymi, cerkiew łemkowska z Beskidu Niskiego, wreszcie budy cygańskie: wszystko to możemy zobaczyć w skansenie w Nowym Sączu. Ten największy małopolski skansen obejmuje aż 20 ha powierzchni, na których zebrano 68 różnych obiektów. Prezentują one niezwykłą różnorodność dawnej architektury drewnianej i tradycyjnej kultury ludowej lokalnych grup etnograficznych, takich jak Lachowie, Pogórzanie, łemkowie oraz górale sądecki. Odtworzono również zabudowę osady kolonistów niemieckich oraz małego osiedla cygańskiego. Stopniowo, od kilku lat, tworzony jest nowy dział: Miasteczko Galicyjskie, gdzie dziś stoi już ratusz, kilka starych domów małomiasteczkowych, remiza strażacka oraz szlachecki dwór.

W skansenie organizowane są różnorodne imprezy – związane ze świętami, np. Niedziela Palmowa (III i IV), Dzień Dziecka (1 VI), oraz imprezy tworzące całe cykle, jak: *Wesela sądeckie*, *Jarmark kultur*, *Odwiedziny u pradziadków na wsi*. Muzeum proponuje gościom także udział w warsztatach rzemiosł tradycyjnych, najmłodszym – w lekcjach muzealnych. W drewnianym kościele św. św. Piotra i Pawła można wziąć ślub, a na pobliskiej łące urządzić grilla.

**i Sąddecki Park Etnograficzny – oddział Muzeum Okręgowego w Nowym Sączu**, ul. Wieniawy-Długoszewskiej 83b, ☎ +48 18 5331823, @ [www.muzeum.sacz.pl](http://www.muzeum.sacz.pl); ⌚ w sezonie (V–IX): wt.–nd. 10.00–18.00, ♿ 12 zł, ulg. 7 zł.

### Nadwiślański Park Etnograficzny w Wygiełzowie

U stóp zalesionej góry z malowniczymi ruinami zamku Lipowiec wznoszą się zabudowania skansenu w Wygiełzowie. Na terenie ponad 5 ha znajduje się 25 różnych zabudowań budownictwa drewnianego, reprezentujących głównie architekturę ludową Krakowiaków Zachodnich. Chałupy i wiejskie zabudowania, jak kuźnia czy olejarnia, mają choć częściowo odtworzone dawne wyposażenie, a całość uzupełniają różne obiekty małej architektury, jak kapliczki czy studnie. Przeniesiono tu również zespół obiektów małomiasteczkowych oraz piękny, okazały kościół z Ryczowa z 1623 r. Ozdobą skansenu jest szlachecki modrzewiowy dwór Bzowskich z Drogini, pochodzący z 1730 r. W jego wnętrzach fragmentarycznie odtworzono wygląd typowej siedziby szlacheckiej z XIX w.

Skansen proponuje odwiedzającym udział w lekcjach warsztatowych (to oferta dla dzieci) oraz w licznych imprezach, takich jak: Przegląd Zespołów Obrzędowych (V), Konkurs Potraw Regionalnych (VI), tradycyjny odpust (IX), Międzynarodowy Festiwal Muzyki Kameralnej i Organowej (VIII–IX), Święto Miodu (VIII), Piknik Rycerski na zamku Lipowiec (VIII) oraz Złot Wiedźm i Czarownic na zamku Lipowiec (VIII).

**i Muzeum – Nadwiślański Park Etnograficzny w Wygiełzowie**, ul. Podzamcze 1, Wygiełzów, ☎ +48 32 6228749, @ [www.mnpe.pl](http://www.mnpe.pl); ⌚ w sezonie (IV–IX): skansen codz. 8.00–18.00, dwór: pn.–sb. 8.00–14.30, nd. 11.00–17.00, ♿ 8 zł, ulg. 5 zł.





Orawski Park Etnograficzny, fot. M. Zaręba

## Orawski Park Etnograficzny w Zubrzycy

U stóp Babiej Góry, na rozległym terenie przypominającym park, wokół dawnego drewnianego dworu Moniaków zgromadzono kilkadziesiąt interesujących obiektów architektury ludowej z Orawy. Można tu zobaczyć charakterystyczne orawskie chaty z „wyżką” (czyli z nadbudowanym pięterkiem) oraz liczne zabudowania gospodarcze. Jednym z najcenniejszych obiektów (obok dworu) jest drewniany kościół z Tokarni.

We wnętrzach wybranych budynków zorganizowano 25 ekspozycji, dzięki którym dowiemy się, jak wyglądało życie różnych warstw społecznych na orawskiej wsi od XVIII do połowy XX w. Wnętrza dworu, stanowiącego centralny obiekt w skansenie, zrekonstruowano, częściowo odtwarzając wygląd siedziby szlachty orawskiej z XVIII, a częściowo stan z XVII stulecia, gdy dwory urządzano tylko prostymi sprzętami, zaś wnętrza były „kurne”, czyli bez komina odprowadzającego dym. Bardzo interesujące są również ekspozycje poświęcone rzemiosłom wiejskim: w olejarni, foluszu (gdzie wyrabiano filc z sukna wełnianego), tartaku i kuźni.

W skansenie organizowane są liczne ciekawe wydarzenia, m.in. prezentacje dawnych wiejskich rzemiosł czy wystawy sztuki ludowej, a także imprezy cykliczne, takie jak Święto Borówki (VII) czy Festiwal Muzyki Kameralnej (VIII).

**i Muzeum – Orawski Park Etnograficzny w Zubrzycy Górnej**, ☎ +48 18 2852709, @ www.orawa.eu; 🕒 w sezonie (V–IX): codz. 8.30–17.00, 🗳 11–18 zł, ulg. 7–12 zł.



Skansen w Sidzinie, fot. M. Zaręba

## Skansen w Dobczycach

Skansen w Dobczycach, choć niewielki, wyróżnia się wspaniałym położeniem tuż poniżej szczytu wzgórza z ruinami królewskiego zamku. Znajduje się tu sześć budynków drewnianych, które można obejrzeć także od wewnątrz. Pierwszym jest kryty gontem dom pogrzebowy z ekspozycją poświęconą dawnym obrzędom funeralnym. Potem zwiedzamy dużą i małą wozownię oraz kurnik. Najbardziej okazała jest przeniesiona z Krzyszkowic karczma „Na Zbóju” z 1830 r., zaś ostatni budynek to kuźnia z pełnym wyposażeniem.

**i Muzeum Regionalne PTTK w Dobczycach – Zamek i Skansen**, ul. Stare Miasto, Dobczyce, ☎ +48 12 2711455, @ www.zamek.dobczyce.pl; 🕒 w sezonie: V–VI i IX wt.–pt. 10.00–16.00, sb. i nd. 10.00–18.00, VII–VIII wt.–pt. 10.00–18.00, sb. i nd. 10.00–20.00, 🗳 6 zł, ulg. 4 zł.

## Skansen w Sidzinie

Skryty w górskiej dolinie, tuż poniżej zalesionych zboczy Beskidu Żywieckiego, niewielki skansen w Sidzinie-Bińkowiec powstał w 1963 r. Wtedy to otwarto dla zwiedzających chałupę z 1809 r. ze zgromadzonym w środku kompletnym wyposażeniem typowym dla domów górali babiogórców. Tuż obok stoi spichlerzyk z końca XIX w., kuźnia, kolejna chałupa (o sto lat młodsza) i młyn wodny. Trzecia ze zgromadzonych tu chałup jest najstarsza: to dom wójta z Sidziny z 2. poł. XVIII w. Uroku całości dodaje drewniana dzwonnica z 1937 r.

**i Muzeum Kultury Ludowej w Sidzinie**, Sidzina-Bińkowiec, ☎ +48 18 2852709, 501597208 (opiekun skansenu Stanisław Czarny); 🕒 IV–X wt.–pt. 7.00–15.00, nd. 10.00–18.00; 🗳 4 zł, ulg. 2 zł.



Skansen w Zawoi, fot. M. Zaręba

## Ośrodek Budownictwa Ludowego w Szymbarku

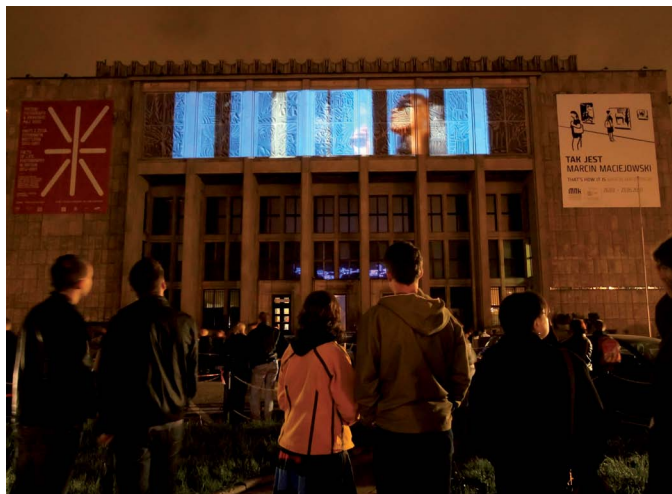
Do Ośrodka należy przede wszystkim Skansen Wsi Pogórzańskiej im. prof. Romana Reinfussa. Zgromadzono tu 17 obiektów, w tym tradycyjne chałupy Pogórzan Gorlickich, różne budynki gospodarcze, jak obory i stodoły, oraz olejarnię i kuźnię. Przy odrobinie szczęścia można tu trafić na pokaz pracy rzemieślników kultywujących dawne tradycje. W pobliżu skansenu stoją też mieszczański dworek przeniesiony z Gorlic oraz wspinały XVI-wieczny kasztel – obronny dwór Gładyszów.

**i Skansen Wsi Pogórzańskiej im. prof. R. Reinfussa w Szymbarku – oddział Muzeum w Gorlicach**, ☎ +48 18 3513114, @ [www.gorlice.art.pl](http://www.gorlice.art.pl); 🕒 w sezonie (V–IX): wt.–pt. 9.00–17.00, sb. i nd. 9.00–18.00, 🎫 4 zł, ulg. 2 zł, czw. bezpł.

## Skansen w Zawoi

Na skraju przepastnych górskich lasów Babiogórskiego Parku Narodowego, na samym końcu wsi Zawoja-Markowa, stoi stara zagroda góralska z 1920 r., wokół której zgromadzono kilka innych tradycyjnych chałup i budynków gospodarczych. Najcenniejszym obiektem jest „kurna” chata z 1840 r. z oryginalnym wyposażeniem. Pozbawiony komina budynek miał otwór w powale, którym dym z pieca wydostawał się pod dach. Jedną z chałup zajmuje ekspozycja poświęcona dziejom przewodnictwa i turystyki górskiej w Beskidach. Co roku w lipcu w skansenie organizowana jest impreza folklorystyczna: Zawojskie Sianokosy.

**i Skansen im. Józefa Żaka**, Zawoja-Markowe Rówienki, ☎ +48 607250980 (opiekun skansenu Tomasz Winczewski), @ [www.skansenzawoja.republika.pl](http://www.skansenzawoja.republika.pl); 🕒 wt.–nd. 9.30–16.00; 🎫 3 zł, ulg. 2 zł.



Noc Muzeów, Muzeum Narodowe w Krakowie, fot. A. Kaczmarz

## Imprezy muzealne

**Noc Muzeów.** Co roku w połowie maja w godzinach nocnych swe podwoje otwierają liczne muzea małopolskie. Noc Muzeów to dziś wielkie międzynarodowe wydarzenie: w całej Europie uczestniczy w nim aż 120 miast z setkami placówek muzealnych. Można wówczas za darmo lub za symboliczną opłatą zwiedzać ekspozycje, ale i wysłuchać ciekawych wykładów lub koncertów.

**Międzynarodowy Dzień Muzeów.** Wkrótce po Nocy Muzeów, 18 maja każdego roku, z okazji Międzynarodowego Dnia Muzeów wiele placówek muzealnych w Małopolsce organizuje różne specjalne wydarzenia.

**Małopolskie Dni Dziedzictwa Kulturowego.** Wydarzenie to na trwałe wpisało się w kalendarz najważniejszych imprez w kraju. W weekend w połowie maja można zwiedzić (często z przewodnikiem) mniej znane placówki, czasem niedostępne na co dzień.

**Świętojańska Noc Muzealna.** W ramach tej imprezy pod koniec czerwca, przypominającej wcześniejszą o miesiąc Noc Muzeów, wiele placówek organizuje specjalne imprezy i nocne zwiedzanie. W Małopolsce amatorów niecodziennych przeżyć przyciąga wówczas zamek w Dębnie.

**Dni Otwarte Muzeów Krakowskich.** Pod koniec listopada wszystkie muzea w Krakowie otwierają swe podwoje dla zwiedzających. Można wówczas bezpłatnie zwiedzić je z przewodnikiem, wziąć udział w ciekawych zajęciach edukacyjnych, a nawet zajrzeć do miejsc zwykle zamkniętych.

## KRAKÓW

InfoKraków, ul. Powiśle 11, 31-101 Kraków

☎+48 513 099 688,

it.krakow@msit.malopolska.pl

InfoKraków, ul. Św. Jana 2, 31-018 Kraków

☎+48 12 421 77 87

InfoKraków Os. Słoneczne 16,

31-958 Kraków

☎+48 12 643 03 03

InfoKraków, ul. Józefa 7, 31-056 Kraków

☎+48 12 422 04 71

InfoKraków Sukiennice,

Rynek Główny 1/3, 31-042 Kraków

☎+48 12 433 73 10

InfoKraków Sanktuarium w Łagiewnikach,

ul. Siostry Faustyny 3, 30-608 Kraków

☎+48 12 263 60 64

InfoKraków, ul. Szpitalna 25,

31-024 Kraków

☎+48 12 432 01 10

InfoKraków Pawilon Wyspiański

pl. Wszystkich Świętych 2, 31-004

☎+48 12 616 18 86

InfoKraków Międzynarodowy Port

Lotniczy w Balicach, 32-083 Balice

☎+48 12 285 53 41

## MYŚLENICE

Rynek 27, 32-400 Myślenice

☎+48 12 272 23 12,

it.myslenice@msit.malopolska.pl

## WIŚNIOWA

Wiśniowa 301, 32-412 Wiśniowa

☎+48 12 271 44 93,

it.wisniowa@msit.malopolska.pl

## DOBZYCE

ul. Podgórska 1, 32-410 Dobczyce

☎+48 12 271 01 53,

it.dobczyce@msit.malopolska.pl

## OLKUSZ

ul. Floriańska 8, 32-300 Olkusz

☎+48 32 72 43 282,

it.olkusz@msit.malopolska.pl

## MIECHÓW

Plac Kościuszki 1A, 32-200 Miechów

☎+48 41 383 13 11,

it.miechow@msit.malopolska.pl

## TARNÓW

Rynek 7, 33-100 Tarnów

☎+48 14 688 90 90,

it.tarnow@msit.malopolska.pl

## TUCHÓW

ul. Chopina 10, 33-170 Tuchów

☎+48 14 652 54 36,

it.tuchow@msit.malopolska.pl

## DĄBROWA TARNOWSKA

ul. Polna 13, 33-200 Dąbrowa Tarnowska

☎+48 14 657 00 07, it.dabrowa-

tarnowska@msit.malopolska.pl

## WADOWICE

ul. Kościelna 4, 34-100 Wadowice

☎+48 33 873 23 65, it.wadowice@msit.

malopolska.pl

## ANDRYCHÓW

Rynek 27, 34-120 Andrychów

☎+48 33 842 99 36,

it.andrychow@msit.malopolska.pl

## SUCHA BESKIDZKA

ul. Zamkowa 1, 34-200 Sucha Beskidzka

☎+48 33 874 26 05,

it.sucha-beskidzka@msit.malopolska.pl

## OŚWIĘCIM

ul. St. Leszczyńskiej 12, 32-600 Oświęcim

☎+48 33 843 00 91,

it.oswiecim@msit.malopolska.pl

## CHRZANÓW

Aleja Henryka 40, 32-500 Chrzanów

☎+48 32 623 20 44,

it.chrzanow@msit.malopolska.pl

## TRZEBINIA

ul. Kościuszki 74, 32-540 Trzebinia

☎+48 32 612 14 97,

it.trzebinia@msit.malopolska.pl

## ZAKOPANE

ul. Kościeliska 7, 34-500 Zakopane

☎+48 18 201 20 04,

it.zakopane@msit.malopolska.pl

## PORONIN

ul. Józefa Piłsudskiego 2, 34-520 Poronin

☎+48 18 207 42 98,

it.poronin@msit.malopolska.pl

## WITÓW

Witów 239A, 34-512 Witów

☎+48 18 207 18 98,

it.witow@msit.malopolska.pl

## BIAŁY DUNAJEC

ul. Jana Pawła II 363, 34-425 Biały Dunajec

☎+48 18 200 16 90,

it.bialy-dunajec@msit.malopolska.pl

## BIAŁKA TATRZAŃSKA

ul. Środkowa 16, 34-405 Białka Tatrzańska

☎+48 18 533 19 59,

it.bialka-tatrzańska@msit.malopolska.pl

## NOWY TARG

Rynek 1, 34-400 Nowy Targ

☎+48 18 266 30 36,

it.nowy-targ@msit.malopolska.pl

## RABKA-ZDRÓJ

ul. Parkowa 2, 34-700 Rabka-Zdrój

☎+48 18 269 15 53,

it.rabka-zdroj@msit.malopolska.pl

## NOWY SĄCZ

ul. Szwedzka 2, 33-300 Nowy Sącz

☎+48 18 444 24 22,

it.nowy-sacz@msit.malopolska.pl

## KRYNICA-ZDRÓJ

ul. Zdrojowa 4/2, 33-380 Krynica-Zdrój

☎+48 18 472 55 77,

it.krynica-zdroj@msit.malopolska.pl

## LIMANOWA

Rynek, 34-600 Limanowa

☎+48 18 337 58 00,

it.limanowa@msit.malopolska.pl

## BIECZ

Rynek 1, 38-340 Biecz

☎+48 13 447 92 47,

it.biecz@msit.malopolska.pl

## SĘKOWA

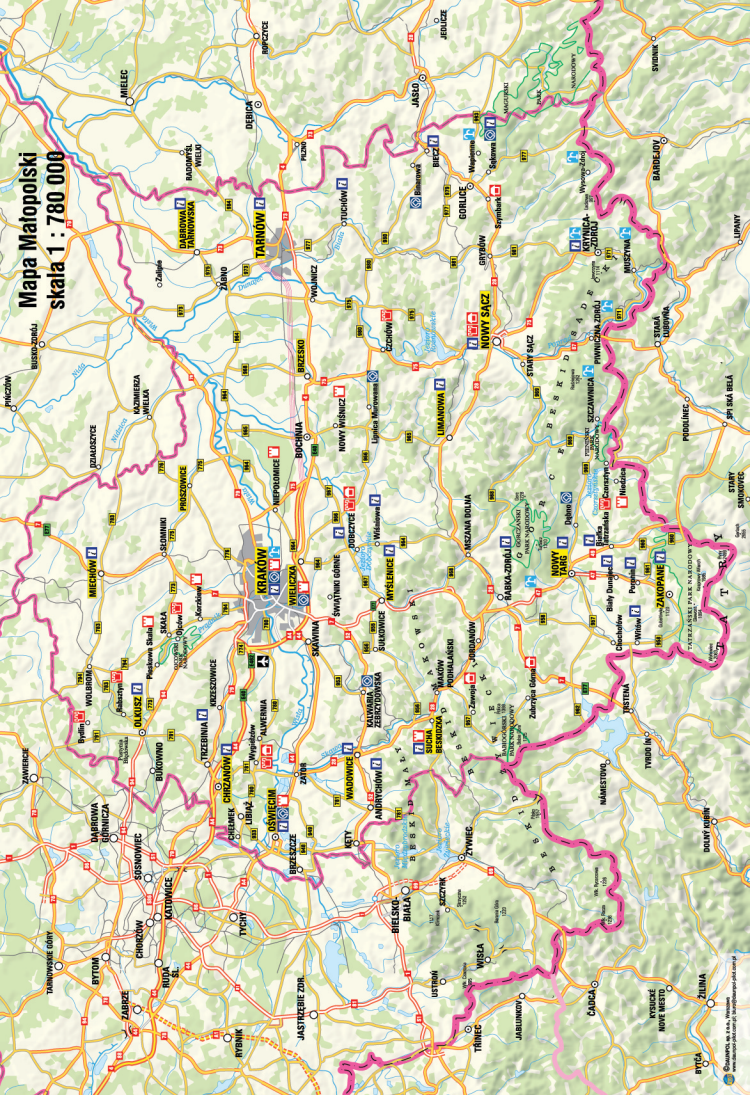
Siary 19, 38-307 Sękowa

☎+48 18 351 87 70,

it.sekowa@msit.malopolska.pl



# Mapa Małopolski skala 1 : 780 000



## MAŁOPOLSKA

**Stolica regionu:** Kraków

**Większe miasta:** Tarnów, Nowy Sącz, Oświęcim

**Powierzchnia:** 15 190 km<sup>2</sup> (ok. 5% powierzchni Polski)

**Liczba mieszkańców:** 3,28 mln osób (ok. 8% ludności Polski)

**Krajobraz:**

- najwyższy szczyt – Rysy: 2499 m n.p.m. ■ góry – Tatry, Beskidy, Pieniny, Gorce
- pogórza – Pogórze Karpackie ■ wyżyny – Wyżyna Krakowsko-Częstochowska
- niziny – dolina Wisły ■ główne rzeki – Wisła, Dunajec, Poprad, Raba, Skawa, Biała ■ zbiorniki wodne – Czorsztynski, Rożnowski, Czchowski, Dobczycki, Klimkówka ■ najwyżej położone, najczystsze jeziora – Morskie Oko, Czarny Staw, jeziora Doliny Pięciu Stawów Polskich ■ największa i najgłębsza jaskinia – Jaskinia Wielka Śnieżna: ponad 22 km korytarzy, 824 m głębokości

# MAŁOPOLSKA

- 8 obiektów UNESCO
- 250 obiektów na Szlaku Architektury Drewnianej
- Wadowice – rodzinne miasto papieża Jana Pawła II
- Kopalnie soli w Bochni i Wieliczce
- 9 miejscowości uzdrowiskowych
- 6 parków narodowych
- 4 baseny geotermalne
- Spływ przełomem Dunajca
- 2600 km szlaków rowerowych
- 3360 km szlaków górskich
- 250 tras narciarskich

[www.visitmalopolska.pl](http://www.visitmalopolska.pl)



Projekt współfinansowany przez Unię Europejską w ramach  
Małopolskiego Regionalnego Programu Operacyjnego na lata 2007–2013