



PRZEWODNIK

MAŁOPOLSKIE INTELIGENTNE SPECJALIZACJE

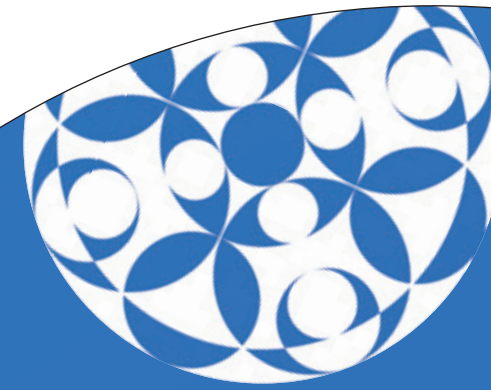
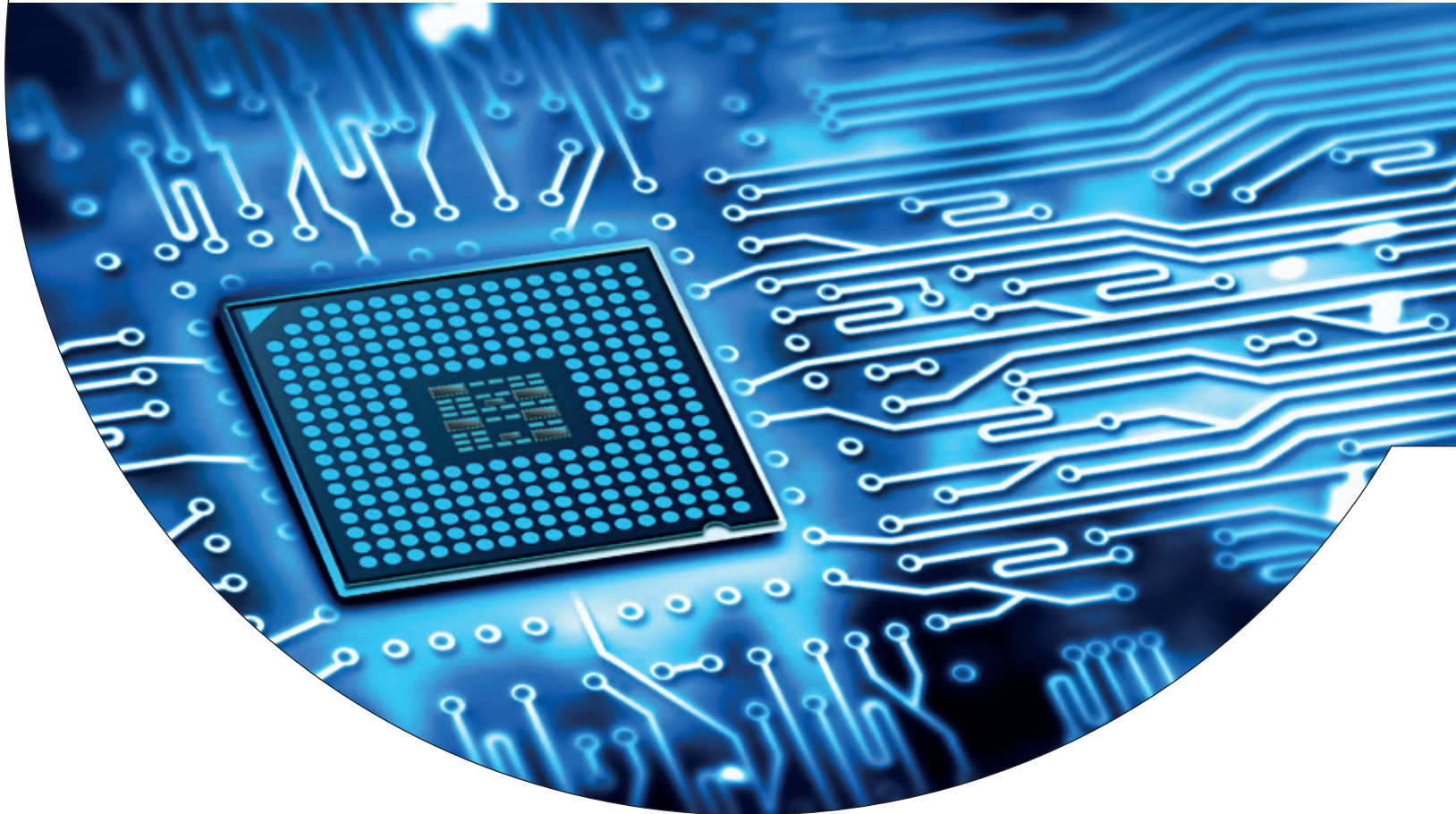


MAŁOPOLSKA
INNOWACYJNA



„Innowacja
odróżnia lidera
od naśladowcy.”

Steve Jobs



Innowacja to słowo XXI wieku.

Innowacyjne chcą być zarówno globalne koncerny, jak i lokalne przedsiębiorstwa. Ale ku innowacji zwracają się także miasta, regiony, a nawet kraje. Wśród takich regionów znalazła się Małopolska. Tutaj innowacje są postrzegane jako zbiór działań podejmowanych przez ludzi otwartych na nowe pomysły, którzy dążąc do poprawy funkcjonowania danej firmy czy społeczności, wprowadzają w życie niestosowane dotąd rozwiązania. Dziś rozwój oparty na innowacjach to już nie możliwość, lecz konieczność.

Małopolska na innowacje otworzyła się już ponad dekadę temu.

Wtedy opracowaliśmy dokument pn. „Regionalna Strategia Innowacji”. Wskazaliśmy w nim, że o tempie rozwoju regionu decydować będzie udział przedsiębiorstw innowacyjnych. By realizować taką wizję, potrzeba fundamentów. Małopolska je posiada w postaci kapitału intelektualnego oraz aktywnych i przedsiębiorczych mieszkańców.

Region postawił na inteligentny rozwój.

Zdefiniowaliśmy kilka wybranych rzetelnie obszarów, które wyznaczają jego kierunki rozwoju. Obszary te nazwaliśmy **małopolskimi inteligentnymi specjalizacjami**.

Niniejsza publikacja ma w przejrzysty i przyjazny sposób zaprezentować małopolskie inteligentne specjalizacje. Dzięki niej przedsiębiorcy dowiedzą się, jakie branże mogą liczyć na specjalne wsparcie rozwojowe, a także co zrobić, by je otrzymać. **Ten przewodnik wskaże drogę.**



WITAJ W MAŁOPOLSCE

Małopolska to kraina niezwykła, z silną tożsamością, świadomie czerpiąca ze swojego dziedzictwa. Atrakcyjna pod każdym względem – miejsca do życia, pracy, rozrywki. Bez wątpienia jedna z najciekawszych w Polsce. Oto kilka dowodów. Mamy największą w Polsce liczbę zabytków, które co roku odwiedza **15 mln turystów**. Połowa regionu objęta jest ochroną przyrodniczą. A jest co chronić – Babiogórski i Tatrzański Park Narodowy (rezerwy biosfery UNESCO) to miejsca unikatowe w skali światowej, o niepowtarzalnych walorach przyrodniczych. Aż **14 małopolskich zabytków wpisano na listę UNESCO**.



Małopolska jako jedyny region z Europy Środkowo-Wschodniej bierze udział w **Inicjatywie Awangarda** mającej na celu odrodzenie przemysłu na terenie UE dzięki współpracy gospodarczej najbardziej innowacyjnych regionów.

W 2017 r. Kraków zajął drugą w Europie i ósmą na świecie pozycję wśród miast najbardziej atrakcyjnych dla międzynarodowych usług biznesowych w prestiżowym rankingu Tholons Services Globalization City Index.

Ale jest jeszcze coś. Niepowtarzalny klimat dla inwestycji. Mówimy o tym głośno – Małopolska od lat znajduje się w czołówce krajowych rankingów oceny atrakcyjności inwestycyjnej. Tutaj aspiracje przedsiębiorcze mogą się z sukcesem realizować.

Czego oczekują przedsiębiorcy?

- > Konkretnych rozwiązań
- > Wsparcia ze strony samorządu
- > Wsparcia ze strony instytucji otoczenia biznesu

Zapewniamy to wszystko. A nawet więcej: dostęp do wykwalifikowanych kadr, bezpieczeństwo gospodarcze, bogatą ofertę nieruchomości. To wsparcie przedsiębiorczości zostało docenione. **Jako pierwsze polskie województwo Małopolska otrzymała tytuł Europejskiego Regionu Przedsiębiorczości 2016** przyznawany przez Komitet Regionów i Komisję Europejską.

są tysiące powodów, dla których warto wybrać **Małopolskę**. Oto **7** z nich, kluczowych dla przedsiębiorców:

1. jesteśmy jednym z wiodących regionów Polski pod względem potencjału gospodarczego i atrakcyjności inwestycyjnej,
2. mamy dobrą dostępność komunikacyjną i położenie na przecięciu międzynarodowych tras tranzytowych,
3. stolica Małopolski to najlepsze europejskie miasto do lokowania inwestycji z branży BPO&SSC*,
4. wspieramy nowoczesną infrastrukturę służącą kształceniu kadr i funkcjonowaniu przedsiębiorstw,
5. posiadamy bardzo dobrze rozwinięte zaplecze naukowe i badawczo-rozwojowe,
6. inwestujemy w kapitał ludzki – mamy dużą liczbę absolwentów oraz wysoki odsetek osób z wyższym wykształceniem,
7. posiadamy naturalne bogactwa i zasoby geotermalne.

* BPO – Business Process Outsourcing – zlecenie procesów biznesowych na zewnątrz / SSC – Shared Service Center – centrum usług wspólnych firmy, odpowiedzialne za obsługę szeregu jej wewnętrznych procesów

370 000
PODMIOTÓW GOSPODARCZYCH PROWADZĄCYCH DZIAŁALNOŚĆ W MAŁOPOLSCE

20,5 mld USD
TO WARTOŚĆ INWESTYCJI ZAGRANICZNYCH W LATACH 1989-2015

1,4 mln
OSÓB AKTYWNYCH ZAWODOWO

830 000 m²
WYNOSZĄ ZASOBY NOWOCZESNEJ POWIERZCHNI BIUROWEJ KRAKOWA

200
OFERT INWESTYCYJNYCH W BAZIE CENTRUM BUSINESS IN MAŁOPOLSKA

8,8 mld EUR
WYNIÓSŁ EKSPORT TOWARÓW I USŁUG Z MAŁOPOLSKI W 2016

WITAJ W KRAINIE INTELIGENTNYCH SPECJALIZACJI

1 region, 7 specjalizacji. Małopolska postawiła na inteligentny rozwój i konsekwentnie go realizuje. Dzięki temu stała się jednym z najbardziej innowacyjnych regionów w kraju.

Małopolskie inteligentne specjalizacje wyznaczają kierunki rozwoju regionu. Wspierają kooperację nauki i biznesu, co znacznie ułatwia rozkwit innowacji.

Po co powstały inteligentne specjalizacje?

Małopolskie inteligentne specjalizacje wybraliśmy po to, aby wspierać w regionie obszary o największym potencjale rozwoju. Prowadziliśmy szeroko zakrojone prace konsultacyjno-badawcze z przedstawicielami różnych instytucji i środowisk, w tym przedstawicielami sektora przedsiębiorstw, nauki i otoczenia biznesu, aby wybrać obszary specjalizacji. Wybraliśmy takie, które wzmocnią konkurencyjność Małopolski zarówno na arenie krajowej, jak i międzynarodowej.

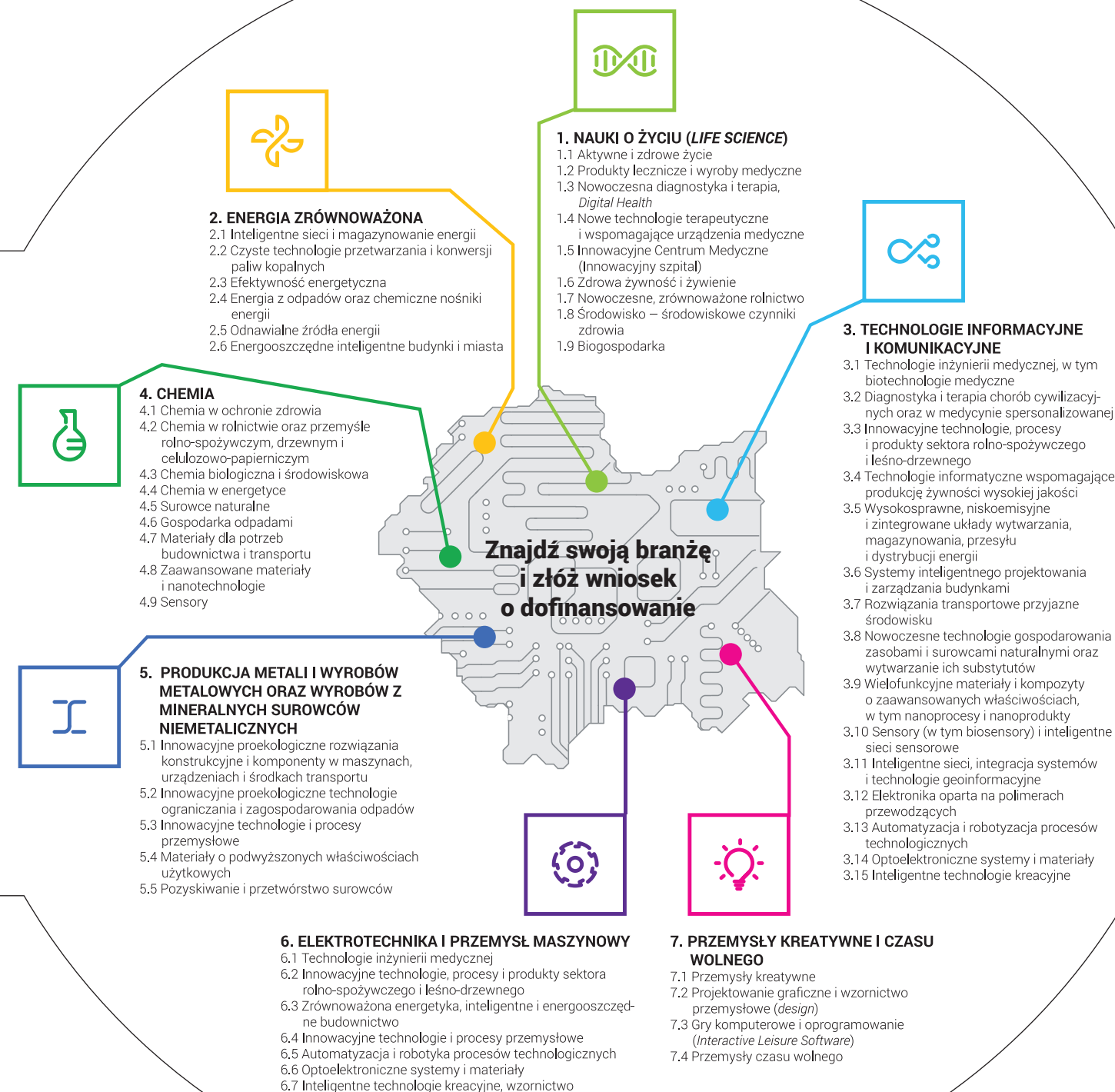
Co warto wiedzieć o inteligentnych specjalizacjach?

- > Proces ich tworzenia rozpoczął się w 2009 roku
- > Wyznaczają strategiczne kierunki rozwoju regionu
- > Wykorzystują unikalne zasoby regionu, łącząc ze sobą różne branże
- > Mają największy udział w tworzeniu PKB w regionie i dają najczęściej miejsc pracy
- > Pozwalają przedsiębiorstwom na dostęp do dodatkowych źródeł finansowania
- > Wejść w obszar inteligentnych specjalizacji może każdy podmiot gospodarczy – nowo powstały i funkcjonujący na rynku od dawna

W obrębie specjalizacji kumulujemy środki finansowe przeznaczone na badania i innowacje. Połowa środków z Regionalnego Programu Operacyjnego została przeznaczona na ich wsparcie (blisko 1,5 mld zł). To ogromne pieniądze!

7 inteligentnych specjalizacji:

1. nauki o życiu (*life science*),
2. energia zrównoważona,
3. technologie informacyjne i komunikacyjne,
4. chemia,
5. produkcja metali i wyrobów metalowych oraz wyrobów z mineralnych surowców niemetalicznych,
6. elektrotechnika i przemysł maszynowy,
7. przemysły kreatywne i czasu wolnego.



1

LIFE SCIENCE



130

WNIOSKI WYBRANE
DO DOFINASOWANIA

219,7

mln zł
WARTOŚĆ DOFINASOWANIA

Life science to jedna z najdynamiczniej rozwijających się branż na świecie. Także w Małopolsce. To specjalizacja interdyscyplinarna leżąca na pograniczu nauk medycznych, biologicznych i biochemicznych. Tutaj innowacje powstają każdego dnia.



Life science to bardzo szerokie pojęcie. Dlatego podzielono je na dwie grupy wartości. Pierwszą jest zdrowie i jakość życia. Składają się na nią produkty i technologie stosowane w profilaktyce, diagnostyce, leczeniu i rehabilitacji chorób zarówno ludzi, jak i zwierząt. Drugą grupę stanowi biogospodarka i wchodzące w jej skład półprodukty i produkty wykorzystywane do produkcji farmaceutyków, kosmetyków, żywności, materiałów i energii. Innowacja kosztuje. Dlatego w *life science* odnotowuje się wysokie nakłady małopolskich przedsiębiorstw na B+R. Nakłady te rosną rok do roku. *Life science* ma spore udziały w profilu kształcenia przyszłych kadr (w Małopolsce duży odsetek studentów kształci się na kierunkach biologicznych, rolniczych i ochrony środowiska).

Kolejnym warunkiem powodzenia w rozwoju specjalizacji jest ścisła współpraca różnych środowisk. Potrzebny jest transfer wiedzy z laboratoriów uniwersyteckich do przedsiębiorstw. W Małopolsce jest ku temu klimat. Duża liczba instytucji otoczenia biznesu kieruje swoją ofertę do przedsiębiorstw z branży *life science*. Największe z tych instytucji to **Klaster LifeScience Kraków, MedCluster** oraz **Jagiellońskie Centrum Innowacji**.

Małopolskie Centrum Biotechnologii wspiera współpracę między nauką a biznesem i prowadzi badania naukowe. Do jednostek badawczo-rozwojowych należą ponadto **Instytut Katalizy i Fizykochemii Powierzchni PAN im. Jerzego Habera, Instytut Farmakologii PAN** oraz **Instytut Zootechniki PIB**.





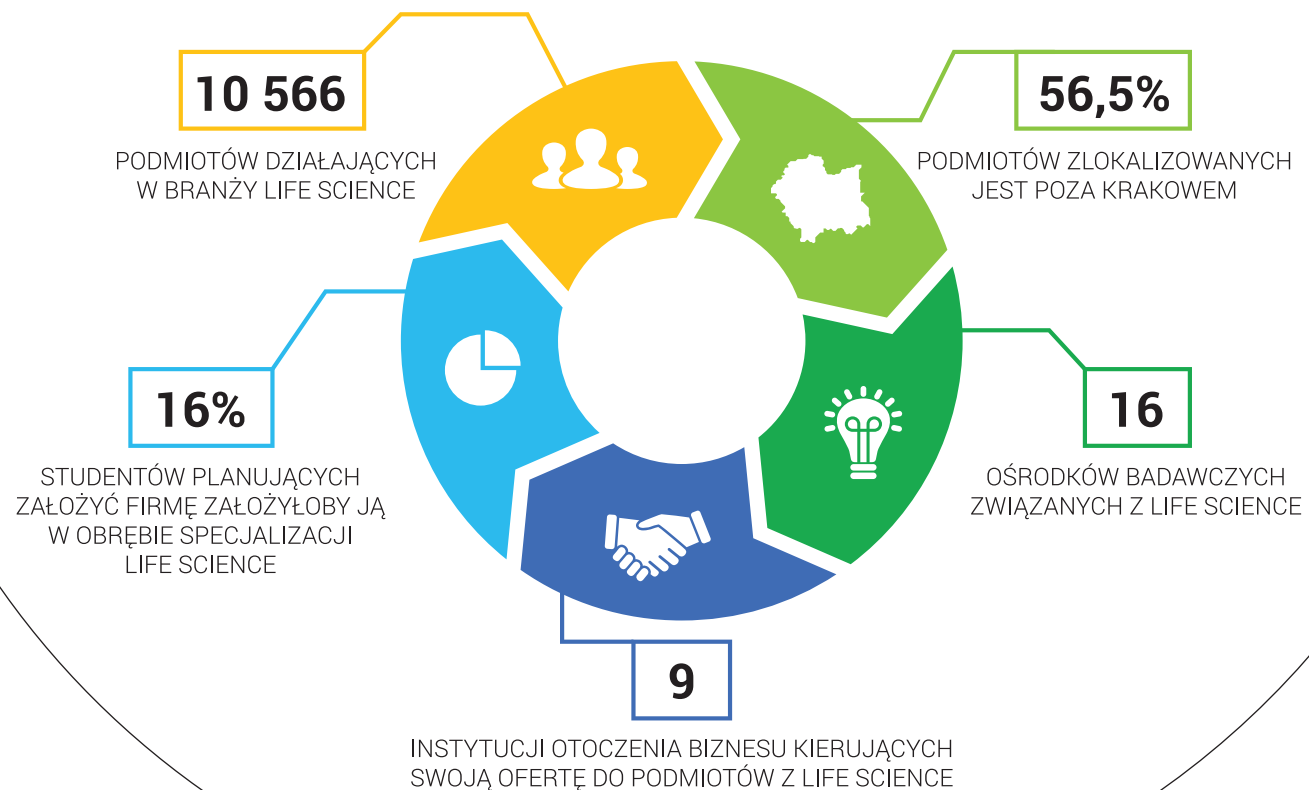
Małopolska jest postrzegana jako region o bardzo dużym potencjale rozwoju technologii nauk o życiu (*life science*).

Przykładowe zastosowania:

telemedycyna, teleopieka, wytwarzanie leków, produkcja zdrowej żywności, nowoczesne metody ochrony roślin, procesy dot. gospodarki w obiegu zamkniętym.

Wybrane małopolskie firmy w obszarze *life science*:

Aspel S.A., Farmina Sp. z o.o., Selvita S.A., Silvermedia Sp. z o.o., Teva Operations Poland Sp. z o.o., BioCentrum Sp. z o.o., Bielenda Kosmetyki Naturalne Sp. z o.o. S.K., KZZ Herbapol w Krakowie SA, Intermag Sp. z o.o., Laboratorium Kosmetyków Naturalnych Farmona Sp. z o. o.



„Wybór obszaru nauk o życiu do grona siedmiu inteligentnych specjalizacji jest ważną deklaracją, co do oceny potencjału i przyszłości regionu. Wierzę mocno, że Małopolska ma predyspozycje, by stać się jednym z głównych centrów w obszarze *life science*, nie tylko na poziomie krajowym, ale w całej Europie Środkowo-Wschodniej. Dobrym znakiem jest to, iż nasza gospodarka wpisuje się w światowe trendy – biotechnologia i farmacja są branżami o rosnącym znaczeniu zarówno w Polsce, jak i Małopolsce. W kontekście globalnym jesteśmy na początku długiej drogi, ale wierzymy, że inwestycje pozwolą nam szybko dołączyć do światowej ligi.”

Paweł Przewięźlikowski
współzałożyciel i Prezes Zarządu Selvita S.A.

2

ENERGIA ZRÓWNOWAŻONA



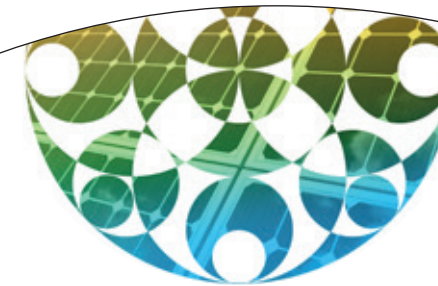
81

WNIOSKI WYBRANE
DO DOFINASOWANIA

261,6
mln zł

WARTOŚĆ DOFINASOWANIA

Konsumpcja energii rośnie bardzo szybko. Dlatego świat zmierza w stronę trwałego i zrównoważonego systemu energetycznego, redukcji emisji dwutlenku węgla i paliw kopalnych, rozwoju odnawialnych źródeł energii. To także kierunek, w którym podąża Małopolska.



Globalny udział odnawialnych źródeł energii w produkcji energii elektrycznej wynosi ok. 23%, licząc energetykę wodną, słoneczną, wiatrową, fotowoltaikę oraz biomasę i biopaliwa. Polska ze źródeł odnawialnych pozyskuje dziś ponad 13,5% energii. Zgodnie z dyrektywą unijną do 2020 roku udział energii odnawialnej nie może być niższy niż 15%. Czasu zostało niewiele. Dziś każdy nowoczesny region stara się działać w oparciu o zrównoważoną energię. Także Małopolska.

Co robimy w tym obszarze? Zwiększamy wykorzystanie odnawialnych źródeł energii, podnosimy efektywność energetyczną małopolskich firm, redukujemy emisję zanieczyszczeń oraz wprowadzamy niskoemisyjny transport miejski. Energia zrównoważona – jako inteligenta specjalizacja – obejmuje w dużym skrócie zagadnienia rozwoju energetyki oraz wykorzystania energii. Skupia się na czystych technologiach energetycznych, efektywności energetycznej i energetyce prosumenckiej.

Już dziś region dysponuje wysokim potencjałem do badań nad technologiami energetycznymi. **Akademia Górniczo-Hutnicza** w Krakowie jest koordynatorem jednego z 6 tzw. węzłów (**CC PolandPlus**) tworzących międzynarodową **Wspólnotę Wiedzy i Innowacji (KIC InnoEnergy)**. Budżet Wspólnoty wynosi ok. 100-150 mln euro na rok. Tworzą ją najlepsze europejskie uczelnie i instytuty naukowe pracujące nad innowacjami w obszarze energetyki.

Wśród wiodących jednostek badawczych działa **Centrum Zrównoważonego Rozwoju i Poszanowania Energii WGGiOŚ AGH w Miękini**, **Instytut Gospodarki Surowcami Mineralnymi i Energią PAN** oraz **Małopolskie Centrum Budownictwa Energooszczędne**. Wśród instytucji otoczenia biznesu jest to m.in. **Klaster „Zielone Podhale”** oraz **Klaster Zrównoważona Infrastruktura**.



199

PODMIOTÓW DZIAŁAJĄCYCH
W OBSZARZE
ZRÓWNOWAŻONEJ ENERGII



56,3%

PODMIOTÓW
ZLOKALIZOWANYCH JEST
POZA KRAKOWEM

71%

ZIELONEJ ENERGII POCHODZI
Z BIOPALIW STAŁYCH, CZYLI ZE
WSPÓLSPALANIA BIOMASY Z WĘGLEM
W ELEKTROWNIACH I ELEKTROCIĘPŁOWNIACH



w 2016

MAŁOPOLSKA PRZYJĘŁA UCHWAŁĘ
ANTYSMOGOWĄ, KTÓRA DOPUSZCZA
STOSOWANIE JEDYNIIE WYBRANYCH,
EKOLOGICZNYCH INSTALACJI GRZEWCZYCH



Małopolska mocno inwestuje w odnawialne źródła energii – przeznaczyła prawie 85 mln zł w ramach RPO WM na wsparcie odnawialnych źródeł energii.

Przykładowe zastosowania:

nowoczesne i odnawialne metody pozyskiwania i przetwarzania energii oraz jej magazynowanie, biopaliwa, inteligentne budynki, systemy transportowe i energetyczne, poprawa efektywności energetycznej budynków.

Wybrane małopolskie firmy w obszarze energia zrównoważona:

PGE Paliwa Sp. z o.o., PGE Energia Ciepła S.A., InnoEnergy Central Europe Sp. z o.o., MPEC Kraków S.A., Miejskie Przedsiębiorstwo Wodociągów i Kanalizacji S.A. w Krakowie, Savona Project Sp. z o.o., Frapol Sp. z o.o., DLJM System Sp. z o.o., Protech Sp. z o.o.



„Małopolska jest wiodącym regionem w wykorzystaniu biznesowych systemów oceny wniosków. W ramach współpracy korzystamy z wiedzy i doświadczenia z oceny projektów aplikujących do programów InnoEnergy. Obszar energii zrównoważonej jest jedną z inteligentnych specjalizacji województwa. Powołany w Małopolsce tzw. »panel ekspertów« ma na celu ograniczenie ryzyka inwestycyjnego, zwiększenie prawdopodobieństwa osiągnięcia sukcesu rynkowego wspieranych inicjatyw poprzez wykorzystanie narzędzi stosowanych już z powodzeniem od wielu lat.”

Jakub Miler

Prezes Zarządu InnoEnergy Central Europe

3

TECHNOLOGIE INFORMACYJNE I KOMUNIKACYJNE



140

WNIOSKI WYBRANE
DO DOFINASOWANIA

214,2

mln zł

WARTOŚĆ DOFINASOWANIA

Choć komunikacja towarzyszy ludziom od zawsze, to rozwój technologii znacznie ją ułatwił. Dziś jesteśmy społeczeństwem informacyjnym. Trudno wskazać dziedzinę życia, w której nie wykorzystuje się technologii informacyjno-komunikacyjnych.



Zasoby informacji stale się powiększają, a równocześnie są coraz bardziej rozproszone. Aby móc sprawnie i szybko korzystać ze zgromadzonych danych potrzebna jest technologia. Z pomocą przychodzi sektor ICT, czyli w skrócie działania zajmujące się produkcją urządzeń komunikacyjnych i informatycznych oraz usługi im towarzyszące.

Jaki związek ma ten sektor ze społeczeństwem informacyjnym? Tylko w społeczeństwie informacyjnym przetwarzanie informacji z wykorzystaniem ICT stanowi znaczącą wartość ekonomiczną, społeczną i kulturową. ICT sprzyjają upowszechnianiu informacji i wiedzy, a granice geograficzne nie stanowią przeszkody dla przepływu informacji.

Małopolska jest regionem o wysokiej koncentracji firm z branży ICT, zajmuje drugie miejsce wśród województw o najwyższym wskaźniku zatrudnienia w tym sektorze. Przedsiębiorstwa funkcjonujące w obrębie tej specjalizacji przeznaczą wysokie nakłady na B+R.

Przedsiębiorstwa z sektora ICT wspiera kilka instytucji otoczenia biznesu: **Krakowski Park Technologiczny, Centrum Inteligentnych Systemów Informatycznych** (to platforma

współpracy między światem nauki i światem biznesu oraz instytucjami samorządowymi, wdraża innowacyjne rozwiązania w przedsiębiorstwach) oraz **Akademickie Centrum Komputerowe CYFRONET AGH** (jedno z największych centrów superkomputerowych i sieciowych w Polsce, dysponuje najszybszymi komputerami w Polsce).



Przykładowe zastosowania:

aplikacje/platformy m.in. dotyczące zdrowia, zanieczyszczeń powietrza, edukacyjne, wykorzystanie danych satelitarnych/nawigacja, e-zdrowie, e-szpital, e-administracja, Internet rzeczy, zastosowania druku 3D, zarządzanie informacją, analiza danych.

Wybrane małopolskie firmy w obszarze technologii komunikacyjne i informacyjne:

Comarch S.A., AdRem Software Sp. z o.o., Ericpol Sp. z o.o. Oddział w Krakowie, Mobile Experts Sp. z o.o., Motorola Solutions Systems Polska Sp. z o.o., Softhis Sp. z o.o., ASTOR Sp. z o.o., Cisco Global Support Center, Estimote Polska Sp z o.o., brainly.pl Sp. z o.o., ZETO S.A.



W Małopolsce znajduje się najszybszy polski komputer Prometheus. W ostatnim rankingu TOP500 najszybszych komputerów świata (listopad 2017 r.) zajął 77 miejsce.



1179
PODMIOTÓW
DZIAŁAJĄCYCH
W BRANŻY ICT



41,9%
PODMIOTÓW
ZLOKALIZOWANYCH
JEST POZA
KRAKOWEM



10
INSTYTUCJI OTOCZENIA
BIZNESU OFERUJĄCYCH
SWOJE USŁUGI DLA
PODMIOTÓW
DZIAŁAJĄCYCH
W BRANŻY ICT



100
START-UPÓW
ZWIĄZANYCH
Z BRANŻĄ ICT
DZIAŁA W KRAKOWIE



100
CENTRÓW USŁUG
DLA BIZNESU
DZIAŁA
W KRAKOWIE

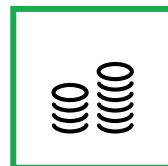


„Od początku działalności jesteśmy silnie związani z Małopolską, spółka powstała w Krakowie i tutaj znajduje się centrum działalności Comarch. Największą zaletą Małopolski jest dostępność wysokiej klasy specjalistów, a także dobra i ścisła współpraca z uczelniami wyższymi. W ciągu 25 lat Comarch rozwinął się z firmy zajmującej kilka pokoi na uczelni do »Doliny Krzemowej pod Wawelem«. To właśnie połączenie potencjału intelektualnego absolwentów małopolskich uczelni oraz wsparcie lokalnych instytucji sprawiły, że w Małopolsce tak dynamicznie rozwija się branża nowoczesnych technologii.”

Konrad Tarański
Wiceprezes Zarządu Comarch

4

CHEMIA



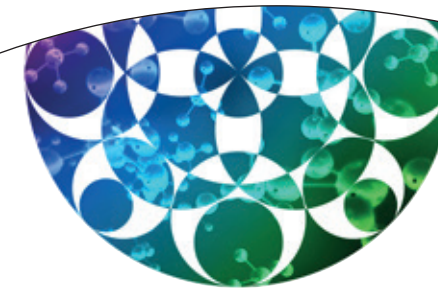
128

WNIOSKI WYBRANE
DO DOFINASOWANIA

317,2

mln zł
WARTOŚĆ DOFINASOWANIA

Przemysł chemiczny to kluczowy sektor polskiej gospodarki. W dużej części buduje krajowy eksport. Produkty, które wytwarza są wykorzystywane w niemalże wszystkich gałęziach rynku. Branża chemiczna należy do strategicznych także w Małopolsce.



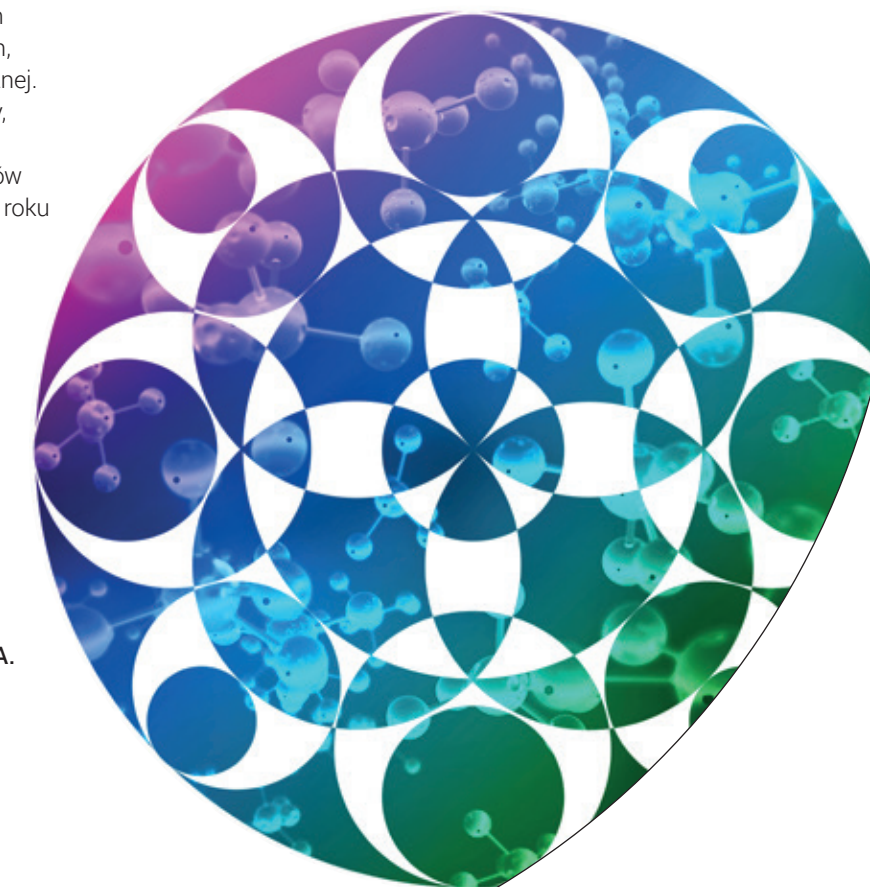
Polska Izba Przemysłu Chemicznego do największych wyzwań dla branży chemicznej zalicza poprawę innowacyjności. Innowacje to właściwie jedyna droga do dalszego rozwoju europejskiej branży chemicznej na rynku globalnym. Przemysł chemiczny będzie nadal przechodził wiele istotnych zmian, a rynek będzie wymuszał rozwój nowoczesnych technologii wytwarzania i nowych materiałów.

Małopolska specjalizacja obejmuje w szczególności programy zmierzające do wdrażania nowych związków, materiałów i technologii chemicznych, a także rozwiązań z dziedziny inżynierii chemicznej. Branżę charakteryzuje wysoka wydajność pracy, wciąż powstają nowe przedsiębiorstwa. Warto zwrócić uwagę na dużą skalę eksportu produktów chemicznych wytwarzanych w regionie (w 2016 roku wartość eksportu wyniosła 1,3 mld EUR).

Patrząc na mapę małopolskich ośrodków przemysłu chemicznego dowiemy się, że największe firmy znajdują się w Tarnowie, Oświęcimiu, Alwernii oraz Skawinie. Zakłady zlokalizowane w poszczególnych ośrodkach są nie tylko producentami wyrobów o strategicznym znaczeniu, ale także znaczącymi pracodawcami.

Wśród instytucji otoczenia biznesu oferujących usługi bezpośrednio dla podmiotów z zakresu chemii jest **Tarnowski Klaster Przemysłowy S.A.**

i **Stowarzyszenie Naukowo-Techniczne Inżynierów i Techników Przemysłu Naftowego i Gazowniczego**. Ponadto małopolską branżę chemiczną wspierają jednostki badawczo-rozwojowe, m.in.: **Wydział Chemii Uniwersytetu Jagiellońskiego** (władze uczelni planują powołać centrum badawczo-rozwojowe) oraz **Instytut Katalizy i Fizykochemii Powierzchni PAN im. Jerzego Habera**.





Z połączenia zakładów chemicznych w Tarnowie i w Puławach powstała jedna z największych w Europie grup chemicznych – Grupa Azoty – z siedzibą w Małopolsce.

Przykładowe zastosowania:

nowe postacie i składniki leków, innowacyjne kosmetyki wspomagające leczenie, nawozy i środki ochrony roślin, bioprodukty, technologie ograniczania emisji zanieczyszczeń, produkcja i wykorzystanie biopaliw, surowców naturalnych i odpadów.

Wybrane małopolskie firmy w obszarze chemia:

Alwernia S.A., Synthos S.A., Grupa Azoty S.A., Dragon Poland Sp. z o.o. Sp.k., BP Europa SE Oddział w Polsce, Krakchemia S.A., Linde Gaz Polska Sp. zo.o., Novatek Polska Sp. z o.o., Orlen Oil Sp. z o.o., Orlen Południe S.A., Slovnaft Polska S.A., Solvent Wistol S.A., Rafineria Trzebinia, Cortex Chemicals.

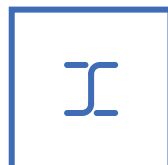


„Funkcjonujemy na terenie Małopolski już od 95 lat. Jesteśmy dumni, że będąc jednym z największych na polskim rynku producentów chemikaliów o najwyższych parametrach jakościowych, równocześnie możemy wносить znaczący wkład w rozwój lokalnej infrastruktury społecznej i gospodarczej. Swój ustawiczny rozwój zawdzięczamy możliwości pozyskiwania wysokiej klasy specjalistów oraz owocnej współpracy z krakowskimi uczelniami. Ceniemy sobie też efektywną współpracę z wiodącymi firmami naszego regionu. Wspólnie z władzami województwa dbamy o to, aby opracowywane i wdrażane innowacyjne rozwiązania techniczne i technologiczne były przyjazne dla środowiska.”

Wiesław Hałucha
Prezes Zarządu "Alwernia" S.A.

5

PRODUKCJA METALI I WYROBÓW METALOWYCH ORAZ WYROBÓW Z MINERALNYCH SUROWCÓW NIEMETALICZNYCH



83

WNIOSKI WYBRANE
DO DOFINASOWANIA

185

mln zł

WARTOŚĆ DOFINASOWANIA

Branża metalowa jest jedną z najdynamiczniej zmieniających się branż polskiego przemysłu. Wzrasta produkcja, przybywa przedsiębiorstw, postępuje automatyzacja. Nie brak jednak zagrożeń. Wyzwaniem dla branży jest sytuacja geopolityczna, która znacząco wpływa na ceny metali.



Specjalizacja (produkcja metali) obejmuje badania i rozwój głównie technologii wytwarzania i kształtowania materiałów opierających się na tworzywach metalicznych i ceramicznych oraz zagospodarowaniu odpadów. Produkcja metali obejmuje w szczególności rozwój wyrobów metalowych na potrzeby branży elektrycznej i energetycznej. Uwzględnia także badania z zakresu inżynierii materiałowej. Z kolei wyrobami z pozostałych mineralnych surowców niemetalicznych są przede wszystkim: szkło, porcelana, ceramika, cement, wapno, gips.

Małopolska w ramach tej specjalizacji wykazuje się bardzo dużą aktywnością badawczo-rozwojową. Ta z kolei przekłada się na wysoki wskaźnik innowacji w poszczególnych przedsiębiorstwach (75% małopolskich firm wprowadziło innowacje w ostatnich latach). Ponadprzeciętne zatrudnienie, relatywnie wysokie wynagrodzenia oraz dynamika powstawania nowych firm mogą świadczyć z jednej strony o dobrej kondycji sektora, z drugiej o potencjale do tworzenia wysokiej wartości dodanej.

Dużą szansą dla małopolskiej branży metalowej jest współpraca z ośrodkami i przedsiębiorstwami ze Śląska. Pozwoli ona skuteczniej konkurować przedsiębiorcom z obu regionów na arenie międzynarodowej.

W Małopolsce funkcjonuje kilka instytucji otoczenia biznesu, które swoją ofertę kierują do podmiotów z obszaru produkcja metali. Należą do

nich: **Stowarzyszenie Techniczne Odlewników Polskich, Technologiczny Klaster Odlewniczy Modern Cast Sp. z o.o.**, a także spółki **INNOAGH** i **INTECH PK**, umożliwiające transfer wiedzy z uczelni, przy których działają. Istnieją w regionie także jednostki badawczo-rozwojowe wspierające branżę metali tj. **Instytut Odlewnictwa** oraz **Instytut Zaawansowanych Technologii Wytwarzania**.





Małopolska jest liderem w skali kraju, jeśli chodzi o poziom recyklingu i przygotowania do ponownego użycia cennych odpadów – papieru, szkła, metali i tworzyw sztucznych.

Przykładowe zastosowania:

nowoczesne podzespoły w maszynach, urządzeniach i środkach transportu, innowacyjne rozwiązania konstrukcyjne w przemyśle, budownictwie, przetwórstwie surowców, technologie wytwarzania odlewów, produkty ze szkła i ceramiki.

Wybrane małopolskie firmy w obszarze produkcja metali:

Alumetal S.A., ArcelorMittal Poland S.A. Oddział w Krakowie, Grupa Kęty S.A., Grupa Polska Stal S.A., Kolejowe Zakłady Nawierzchniowe "Biezanów" Sp. z o.o. – Grupa KZN Biezanów, Stalprodukt S.A., Tele-Fonika Kable S.A., ZGH „Bolesław” S.A., Krakodlew S.A., Boryszew S.A. Oddział Nowoczesne Produkty Aluminiowe Skawina, INTERkrąż Sp. z o.o.



„Polska to trzeci największy producent wtórnych aluminiowych stopów odlewniczych w Europie, a Małopolska to serce tego przemysłu w naszym kraju. To właśnie w tym regionie swoje siedziby mają trzy największe polskie firmy produkujące te stopy, zaliczane do branży produkcji metali. Spółka Alumetal jako jedna z tych firm zajmuje się recyklingiem odpadów, w naszym przypadku złomów aluminiowych. Od wielu lat inwestuje w nowe technologie topienia i odlewania stopów oraz w innowacyjne linie wstępnego segregowania, odzyskiwania metali z odpadów. To pozwoliło nam na poszerzenie gamy pozyskiwanych do recyklingu odpadów i możemy dzisiaj powiedzieć, że Alumetal wykorzystuje w swoim procesie wszystkie rodzaje złomów aluminiowych dostępne na rynku. Dzięki temu w znaczący sposób przyczyniamy się do ochrony małopolskiego środowiska naturalnego.”

Szymon Adamczyk
Prezes Zarządu, Dyrektor Zarządzający
Alumetal S.A.

6

ELEKTROTECHNIKA I PRZEMYSŁ MASZYNOWY



82

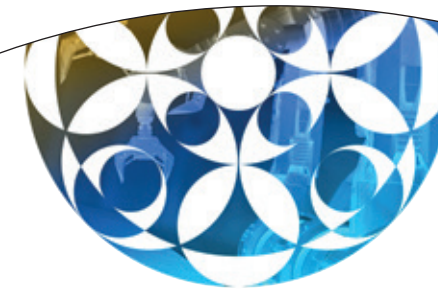
WNIOSKI WYBRANE
DO DOFINASOWANIA

152,6

mln zł

WARTOŚĆ DOFINASOWANIA

Elektrotechnika i przemysł maszynowy jako gałęzie przemysłu elektromaszynowego stanowią dziś jeden z największych sektorów przemysłowych na świecie. Produkty wytwarzane w ramach tego sektora (m.in. maszyny, urządzenia elektryczne) stanowią najważniejsze towary eksportowe Małopolski.



Sektor obejmuje produkcję wyrobów elektronicznych, optycznych, urządzeń elektrycznych i mechanicznych, a także produkcję pojazdów, środków transportu oraz ich komponentów. Nakłady inwestycyjne na maszyny i urządzenia są nie tylko związane z wdrażaniem nowoczesnych technologii. W dużej mierze są to nakłady na transfer innowacji do firm. Dzięki temu sektor cechuje wysoki odsetek przedsiębiorstw innowacyjnych (57% małopolskich firm wprowadziło co najmniej jedną z innowacji produktowych, procesowych, organizacyjnych bądź marketingowych).

Małopolska jest ważnym eksporterem produktów elektromaszynowych. Eksport maszyn i urządzeń elektrycznych oraz ich części, a także pojazdów nieszynowych oraz ich części i akcesoriów wyniósł w ostatnich latach kilka miliardów euro. Dominujący obszar działalności małopolskich firm w obrębie tej specjalizacji to naprawa, konserwacja oraz instalowanie maszyn i urządzeń.

Do instytucji otoczenia biznesu należy **Tarnowski Klaster Przemysłowy S.A.**, którego głównym zadaniem jest tworzenie warunków i klimatu sprzyjających rozwojowi przedsiębiorczości. Zapewnia on przedsiębiorcom

pełne wsparcie i konsulting formalno-prawny. Do jednostek badawczo-rozwojowych należy **Instytut Zaawansowanych Technologii Wytwarzania** oraz **Centrum Badawczo-Rozwojowe** funkcjonujące w ramach **Zakładów Mechanicznych Tarnów S.A.**



Przykładowe zastosowania:

inżynieria medyczna i sztuczne narządy, urządzenia do terapii i diagnostyki medycznej, nowoczesne maszyny m.in. dla sektorów rolniczych i leśnych, środki transportu i systemy transportowe, sensory fizyczne, chemiczne oraz biosensory i sieci sensorowe, inteligentne tekstylia, elektronika osobista, technologie automatyzacji i robotyzacji procesów, ogniwa słoneczne trzeciej generacji, optoelektroniczne urządzenia i systemy oraz sieci optyczne.

Wybrane małopolskie firmy w obszarze elektromechanika i przemysł maszynowy:

BWI Poland Technologies Sp. z o.o., Centrum Techniczne Aptiv, Fabryka Maszyn Glinik S.A., MAN Trucks Sp. z o.o., Newag S.A., Valeo Autosystemy Sp. z o.o., Zakłady Mechaniczne Tarnów S.A.



Wyprodukowany przez Newag S.A. Impuls 45WE to najszybszy pojazd szynowy skonstruowany i wyprodukowany w Polsce. Pociąg mknął z prędkością 226 km/h.

3227

PODMIOTÓW
GOSPODARCZYCH
DZIAŁAJĄCYCH W SEKTORZE

54,7%

PODMIOTÓW
ZLOKALIZOWANYCH
JEST POZA KRAKOWEM

7

JEDNOSTEK
BADAWCZO-NAUKOWYCH
OFERUJĄCYCH SWOJE
USŁUGI DLA PRZEDSIĘ-
BIORCÓW DZIAŁAJĄCYCH
W BRANŻY

2,3 mld EUR

WYNIÓSŁ W 2016 ROKU
EKSPORT MASZYN
I URZĄDZEŃ, SPRZĘTU
ELEKTRYCZNEGO
I ELEKTROTECHNICZNEGO

5%

WYNOSI UDZIAŁ
MAŁOPOLSKIEGO
EKSPORTU W CAŁYM
SEKTORZE

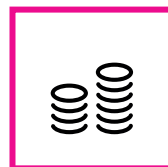


„Czerpiąc z potencjału naukowego Małopolski oraz dostępności wykwalifikowanych specjalistów, to właśnie w Krakowie zlokalizowaliśmy oddział naszego Biura Konstrukcyjnego. Dbając o rozwój ściśle współpracujemy z Politechniką Krakowską, uruchamiając razem nową specjalność kształcenia – Inżynieria Pojazdów Szynowych oraz przyznając stypendia najzdolniejszym studentom. Jako czołowy polski producent taboru zrealizowaliśmy kontrakt na dostawę elektrycznych zespołów trakcyjnych dla Małopolskiego Urzędu Marszałkowskiego. Niezwykle cieszy fakt, że pojazdy od podstaw wyprodukowane w Nowym Sączu służą pasażerom w naszym regionie.”

Józef Michalik
Wiceprezes Zarządu NEWAG S.A.

7

PRZEMYSŁY KREATYWNE ORAZ CZASU WOLNEGO



107

WNIOSKI WYBRANE
DO DOFINASOWANIA

99,4

mln zł
WARTOŚĆ DOFINASOWANIA

Polska jest jednym z największych eksporterów produktów i usług sektora kreatywnego (17. pozycja wśród wszystkich gospodarek świata). Znajdujemy się w grupie dziesięciu największych eksporterów wzornictwa na świecie. Małopolska ma w tym swój spory udział.



Przemysły kreatywne to jedna z najmłodszych gałęzi gospodarki. Została nazwana dopiero pod koniec ubiegłego wieku. Wtedy amerykański socjolog i ekonomista Richard Florida wyodrębnił klasę kreatywną. To ona stanowiła według niego źródło rozwoju cywilizacji postindustrialnej. Zaliczył do niej naukowców, badaczy i wynalazców, artystów, architektów, pisarzy, wydawców, dziennikarzy, informatyków i programistów. Klasę kreatywną zdaniem Floridy cechują trzy podstawowe wartości (tzw. 3T): **talent, tolerancja i technologia**.

Podobnie zdefiniowaliśmy małopolską specjalizację. Wszystkie aktywności tworzone w jej ramach mają swoje źródło w indywidualnych zdolnościach i talentach, mają potencjał tworzenia dobrobytu i miejsc pracy. Podmioty działające w branżach kreatywnych pod względem tworzenia i wdrażania innowacji należą do najbardziej aktywnych na rynku. Małopolska specjalizacja obejmuje przemysły kreatywne, projektowanie graficzne, gry komputerowe i oprogramowanie, wzornictwo przemysłowe, architekturę, modę oraz przemysły czasu wolnego. Zalicza się do nich turystykę, rozrywkę i rekreację.

Przemysły czasu wolnego mają tu doskonały klimat do rozwoju. Małopolska to jeden z najatrakcyjniejszych turystycznie regionów w Polsce. Unikatowe dziedzictwo kulturowe (najwięcej zabytków UNESCO w kraju) i przyrodnicze (najwięcej parków narodowych w kraju), a także mnogość oferty kulturalnej (liczne muzea, galerie, teatry, festiwale o międzynarodowej renomie) powoduje, że jest zarazem najchętniej odwiedzanym regionem

w kraju. Kraków otrzymał tytuł Europejskiej Stolicy Kultury i Miasta Literatury UNESCO. W Krakowie organizowana jest także największa w Europie Centralnej konferencja dotycząca branży gier – Digital Dragons – w której co roku uczestniczy ponad 1500 specjalistów, twórców oraz przedstawicieli biznesu.

Przemysły kreatywne i czasu wolnego mogą liczyć na wsparcie różnych instytucji otoczenia biznesu. Działają tu **Małopolski Klaster Poligraficzny, Klaster Kultury i Czasu Wolnego INRET, Krakowski Klaster Gastronomiczny** oraz **Małopolski Klaster Turystyczny Beskid**. W ramach **Akademii Sztuk Pięknych** w Krakowie działa najstarszy w Polsce **Wydział Form Przemysłowych** kształcący projektantów wzornictwa przemysłowego. Specjalizację cechuje wysoka wydajność pracy oraz wysoki odsetek studentów kierunków artystycznych.





W Małopolsce znajduje się najwięcej w kraju zabytków UNESCO, a wszystkie 14 obiektów tworzy Małopolską Trasę UNESCO.

Przykładowe zastosowania:

produkcje filmowe, gry wideo, technologie i rozwiązania dla mediów, projektowanie ubiorów i przedmiotów, systemy informatyczne i aplikacje umożliwiające dostęp m.in. do informacji turystycznej, rezerwacji miejsc, dostępności oferty turystycznej, aktywna turystyka.

Wybrane małopolskie firmy w obszarze przemysły kreatywne oraz czasu wolnego:

Agencja Reklamowa OPUS B Sp.j., Alvernia Studios, Barton Film sp. z o.o., Bloober Team S.A., BUKOVINA Resort, Gamesture sp. z o.o., Imperia Film, Ingarden i Ewý – Architekci sp. z o.o., KreaTech Dagna Grzesik, One More Level S.A., Outside Music, Pigeon Group sp. z o.o., Perfectfilm.tv, Symposium Cracoviense.

13 935

PODMIOTÓW W RAMACH SPECJALIZACJI

11

INSTYTUCJI OTOCZENIA BIZNESU ZAPEWNIĄ WSPARCIE DLA PRZEDSIĘBIORCÓW DZIAŁAJĄCYCH W BRANŻY

56,3%

PODMIOTÓW ZLOKALIZOWANYCH JEST POZA KRAKOWEM

15 mln

TURYSTÓW ODWIEDZA CO ROKU MAŁOPOLSKĘ, Z CZEGO ¼ STANOWIĄ TURYSŹCI ZAGRANICZNI

11

JEDNOSTEK NAUKOWO-BADAWCZYCH ZWIĄZANYCH Z SEKTOREM

13,5%

SPOŚRÓD WSZYSTKICH STUDENTÓW KIERUNKÓW ARTYSTYCZNYCH W KRAJU STUDIUJE W MAŁOPOLSCE



„Połączenie nauki i zabawy, która zawiera elementy przedmiotów ścisłych i języka angielskiego odgrywa kluczową rolę w kształceniu młodego pokolenia. Duże znaczenie ma nauka tworzenia aplikacji, prototypowania, konstruowania i programowania robotów. Uczestnicy szkoleń, bazując na przekazanej przez nas wiedzy, w przyszłości będą tworzyć elitę małopolskiej kadry IT, robotyki, automatyki oraz grafiki. Obecnie na rynku występuje duże zapotrzebowanie na inżynierów i specjalistów IT. Wychodząc naprzeciw tej potrzebie stwarzamy atrakcyjne warunki do tego, aby młodzież w Małopolsce już od najmłodszych lat mogła rozwijać swoje zainteresowania i pasje.”

Marek Grzesik
CEO KreaTech

POZNAJ NAJWAŻNIEJSZE PODMIOTY ZWIĄZANE Z INTELIGENTNYMI SPECJALIZACJAMI

Krakowski Park Technologiczny (KPT)

Krakowski Park Technologiczny to najbardziej kompletny *one-stop-shop* dla biznesu w Polsce. Posiada ponad 20 lat praktyki w otoczeniu rynkowym. Wspólnie z przedsiębiorcami, naukowcami i samorządowcami tworzy ekosystem rozwoju małopolskiej gospodarki. KPT dysponuje szeroką paletą narzędzi i ponad 50 specjalistami, którzy pomagają budować najlepsze warunki dla rozwoju firm oraz testować innowacyjne rozwiązania.

Co oferuje KPT?

- Zarządza krakowską specjalną strefą ekonomiczną – udziela zwolnień podatkowych
- Przyciąga i wspiera nowe inwestycje w Małopolsce
- Promuje ofertę gospodarczą województwa małopolskiego
- Przygotowuje samorządy do kontaktu z inwestorem
- Tworzy przestrzeń i zaplecze techniczne dla rozwoju małych i średnich firm
- Za pomocą inkubatora technologicznego i akceleratora stabilizuje i umacnia pozycję rynkową najbardziej obiecujących start-upów
- Dysponuje unikalnym *know how* i bogatym doświadczeniem w realizacji projektów

Narodowe Centrum Promieniowania Synchrotronowego SOLARIS

W Małopolsce został zbudowany pierwszy polski synchrotron. Znajduje się on w Narodowym Centrum Promieniowania Synchrotronowego SOLARIS w Krakowie. Centrum działa od 2015 r. przy Uniwersytecie Jagiellońskim. Synchrotrony to umożliwiające prowadzenie przełomowych badań akceleratorów cząstek. To fabryki badań: dzięki nim naukowcy mogą wykonywać pomiary jednocześnie przy wielu stanowiskach, 24 godziny na dobę. Znakomite parametry synchrotronu SOLARIS stawiają go w czołówce tego typu urządzeń na świecie.

Jakie korzyści daje SOLARIS?

- Pozwala zajrzeć w głąb materii i dokonać jej precyzyjnych analiz
- Dzięki niemu naukowcy mogą badać zarówno skład badanej substancji, jak i jej strukturę
- Otwiera zupełnie nowe możliwości badawcze i pozwala przeprowadzić analizy, które dotychczas były niedostępne
- Pozwala otrzymać lepsze wyniki badań niż w przypadku tradycyjnych metod
- Wykorzystuje się go w celach badawczych w wielu dziedzinach nauki, m.in. biologii, fizyce, chemii, medycynie, nanotechnologii, inżynierii materiałowej



Centra transferu technologii

CTT to jednostka powołana w celu sprzedaży lub przekazywania do gospodarki wyników badań i prac rozwojowych prowadzonych wewnątrz instytucji-matki. Celem działalności CTT jest eksploatacja i komercjalizacja wiedzy. Małopolska dysponuje największą liczbą CTT w Polsce. Poza 5 jednostkami powołanymi przy uczelniach wyższych, status centrum ma jeden fundusz inwestycyjny. Dodatkowo, w ramach MRPO 07-13 województwo wsparło projekty utworzenia 2 centrów pozauczelnianych: Małopolskiego Centrum Transferu Technologii oraz Centrum Transferu Technologii w zakresie budownictwa pasywnego i energooszczędnego.

Centrum Business in Małopolska (CeBiM)

Instytucje partnerskie tj. Województwo Małopolskie, Małopolska Agencja Rozwoju Regionalnego S.A., Krakowski Park Technologiczny Sp. z o.o. oraz Małopolskie Parki Przemysłowe Sp. z o.o. realizują zadania ukierunkowane na pozyskiwanie nowych inwestycji zagranicznych oraz wsparcie ekspansji małopolskich przedsiębiorstw na rynki zagraniczne.

Jakie zadania realizuje CeBiM?

- Prowadzenie bazy danych ofert inwestycyjnych z terenu Małopolski
- Opracowywanie ofert inwestycyjnych
- Umożliwienie kontaktów małopolskich i zagranicznych firm
- Międzynarodowa promocja małopolskiego potencjału gospodarczego
- Współpraca z jednostkami samorządu terytorialnego, instytucjami wsparcia biznesu i sektorem naukowym

Instrukcja dla przedsiębiorcy

Tylko projekty zgodne z inteligentnymi specjalizacjami mają możliwość wsparcia w ramach I osi RPO „Gospodarka Wiedzy”, której celem jest zwiększanie nakładów na działalność B+R. Na jego realizację zarezerwowano ponad miliard złotych. Zgodność określana jest na podstawie katalogu kilkuset zastosowań technologicznych scharakteryzowanych w „Uszczegółowieniu obszarów wskazanych w Regionalnej Strategii Innowacji Województwa Małopolskiego 2014-2020”. W III osi RPO „Przedsiębiorcza Małopolska”, z której regionalne firmy mogą sfinansować budowanie i wzmocnienie własnej pozycji konkurencyjnej, projekty z dziedzin inteligentnej specjalizacji mogą być atutem. W części konkursów wpisanie się we wspomniany katalog zastosowań przynosi bowiem dodatkowe punkty. Na realizację III osi także wyasygnowano nieco ponad miliard złotych.



Dolina Pięciu Stawów, fot. D. Zaród

Chcesz dowiedzieć się więcej
o inteligentnych specjalizacjach?
Zastanawiasz się jak
wnioskować o środki finansowe?
Skontaktuj się z nami!

Centrum Business in Małopolska

ul. Podole 60, 30-394 Kraków
tel. +48 12 620 91 40
fax +48 12 620 91 66
contact@businessinmalopolska.com
www.businessinmalopolska.com

Małopolskie Centrum Przedsiębiorczości

ul. Jasnogórska 11, 31-358 Kraków
tel. 12 376 91 00
fax: 12 376 91 20
sekretariat@mcp.malopolska.pl

Punkty Informacyjne Funduszy Europejskich

Godziny otwarcia:
pn. 8:00-18:00
wt.-pt. 8:00-16:00

Punkt Informacyjny w Krakowie

Dla mieszkańców powiatów: m. Kraków, krakowskiego, bocheńskiego, wielickiego, myślenickiego, miechowskiego oraz proszowickiego.
ul. Wielicka 72B, 30-552 Kraków
Infolinia: (12) 616 06 16
Tel. (12) 616 06 26
Tel. (12) 616 06 36
Tel. (12) 616 06 46
Tel. (12) 616 06 56
Tel. (12) 616 06 66
Tel. (12) 616 06 76
Tel. (12) 616 06 86

Punkt Informacyjny w Chrzanowie

Dla mieszkańców powiatów: chrzanowskiego, olkuskiego, oświęcimskiego i wadowickiego.
ul. Grunwaldzka 5, 32-500 Chrzanów
Tel. (12) 616 03 91
Tel. (12) 616 03 92
Tel. (12) 616 03 93

Punkt Informacyjny w Tarnowie

Dla mieszkańców powiatów: m. Tarnów, tarnowskiego, brzeskiego oraz dąbrowskiego.
ul. Wałowa 37, 33-100 Tarnów
Tel. (12) 616 03 61
Tel. (12) 616 03 62
Tel. (12) 616 03 63

Punkt Informacyjny w Nowym Targu

Dla mieszkańców powiatów: nowotarskiego, tatrzańskiego oraz suskiego.
al. 1000-lecia 35, 34-400 Nowy Targ
Tel. (12) 616 03 81
Tel. (12) 616 03 82
Tel. (12) 616 03 83

Punkt Informacyjny w Nowym Sączu

Dla mieszkańców powiatów: m. Nowy Sącz, nowosądeckiego, gorlickiego oraz limanowskiego.
ul. Wazów 3, 33-300 Nowy Sącz
Tel. (12) 616 03 71
Tel. (12) 616 03 72
Tel. (12) 616 03 73

Instytucje Otoczenia Biznesu w Małopolsce

- Małopolska Agencja Rozwoju Regionalnego S.A.: www.marr.pl
- Agencja Rozwoju Małopolski Zachodniej S.A.: www.armz.pl
- Sądecka Agencja Rozwoju Regionalnego S.A.: www.sarr.com.pl
- Tarnowska Agencja Rozwoju Regionalnego S.A.: www.tarr.tarnow.pl
- Agencja Rozwoju Małopolski Zachodniej: www.armz.pl
- Krakowski Park Technologiczny Sp. z o.o.: www.sse.krakow.pl
- Park Life Science w Krakowie: www.lifescience.pl
- Izba Przemysłowo-Handlowa w Krakowie: www.iph.krakow.pl
- Izba Przemysłowo-Handlowa w Tarnowie: www.chamber-tarnow.com.pl
- Chrzanowska Izba Gospodarcza: www.chrzanowskaizba.pl
- Jurańska Izba Gospodarcza: www.jig.krakow.pl
- Sądecka Izba Gospodarcza: www.sig.org.pl

Data wydania publikacji: czerwiec 2018



Unia Europejska
Europejskie Fundusze
Strukturalne i Inwestycyjne

