




Województwo
Małopolskie

Małopolska

zabytek zadbany

*dobre praktyki
oferty inwestycyjne*



Przekazując w Państwa ręce pozycję wydawniczą zawierającą przykłady „dobrych praktyk” przywrócenia do życia obiektów zabytkowych oraz prezentację możliwości, jakie stwarza inwestowanie w nieruchomości, pragnę podkreślić znaczenie szeroko pojętej opieki nad zabytkami. Wyrażam nadzieję, że przedstawione w niniejszej publikacji oferty inwestycyjne obiektów zabytkowych przeznaczonych do zagospodarowania spotkają się z szerokim zainteresowaniem przedsiębiorców i, w rezultacie, te jakże cenne i interesujące obiekty ocalone zostaną od zniszczenia i zapomnienia.

Marek Nawara
Marszałek Województwa Małopolskiego

SPIS TREŚCI

Oferty inwestycyjne obiektów zabytkowych przeznaczonych do zagospodarowania z terenu województwa małopolskiego

Dobre praktyki

powiat krakowski

- 6 Zamek w Korzkwi,
gmina Zielonki
- 10 Zajazd Kościuszkowski,
gmina Kraków
- 12 Dwór w Tomaszowicach,
gmina Wielka Wieś

powiat limanowski

- 16 Dwór w Laskowej,
gmina Laskowa

powiat proszowski

- 18 Pałac w Śmiłowicach,
gmina Nowe Brzesko

powiat wadowicki

- 20 Pałac w Paszkówce,
gmina Brzeźnica

powiat wielicki

- 22 Dwór Bella Vita w Gdowie,
gmina Gdów
- 24 Zamek w Niepołomicach,
gmina Niepołomice
- 28 Pałac Konopków w Wieliczce,
gmina Wieliczka

powiat bocheński

- 32 Zamek Salinarny (Żupny),
gmina Bochnia
- 38 Dworek Starościński w Lipnicy
Murowanej,
gmina Lipnica Murowana
- 40 Dwór w Chronowie,
gmina Nowy Wiśnicz

powiat krakowski

- 42 Folwark w Krzeszowicach,
gmina Krzeszowice
- 46 Pałac Potockich w Krzeszowicach,
gmina Krzeszowice
- 49 Dwór w Sance,
gmina Krzeszowice
- 52 Zamek Tęczyn w Rudnie,
gmina Krzeszowice
- 56 Pałac w Więckowicach,
gmina Zabierzów
- 60 Spichlerz w Więckowicach,
gmina Zabierzów
- 63 Magazyn gospodarczy – stodoła
w Więckowicach, gmina Zabierzów
- 66 Dworek w Zabierzowie,
gmina Zabierzów

gmina miejska Kraków

- 68 Fort nr 52 Borek,
gmina Kraków
- 72 Fort nr 50a Lasówka,
gmina Kraków

powiat myślenicki

- 75 Bóżnica w Wiśniowej, gmina Wiśniowa

powiat nowosądecki

- 78 Dwór Wittigów, gmina Chełmiec
- 80 Ruiny zamku Zawiszy Czarnego
w Rożnowie, gmina Gródek nad
Dunajcem
- 82 Założenie Parkowe w Korzennej,
gmina Korzenna
- 84 Pozostałości po fortyfikacji obronnej
wraz z warownią oraz murem
w Rożnowie, gmina Gródek nad
Dunajcem
- 88 Zabudowania gospodarcze – element
dworu Stadnickich w Rożnowie, gmina
Gródek nad Dunajcem

powiat tarnowski

- 91 Dwór z parkiem w Uniszowej,
gmina Ryglice

powiat olkuski

- 94 Ruiny zamku rycerskiego w Bydlinie
wraz z otoczeniem, gmina Klucze

powiat proszowski

- 97 Budynek magazynowy – spichlerz
klasztorny w Hebdowie, gmina Nowe
Brzesko

powiat wielicki

- 100 Budynek szkoły parafialnej
w Bodzanowie, gmina Biskupiec

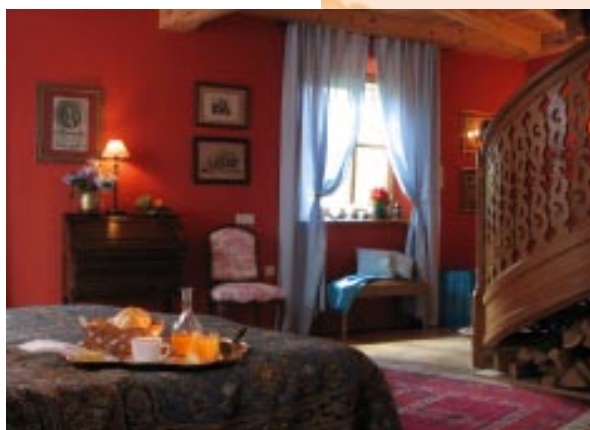


Legenda

-  Obiekty wpisane na listę UNESCO
-  Obiekty uznane za Pomnik Historii
-  Miejsca objęte inwestycjami w zakresie ochrony zabytków w ramach ZPORR 2004-2006 i MRPO 2007-2013



Zespół Geodezji i Baz Danych
 Departament Geodezji i Kartografii
 Urząd Marszałkowski Województwa Małopolskiego
 Opracowanie mapy: Agnieszka Koda
 Źródło danych: Komputery Atlas Województwa Małopolskiego



DOBRE PRAKTYKI



ZAMEK W KORZKWI

Wzniesiony w XIV wieku jako warownia rycerska, usytuowany na Szlaku Orlich Gniazd. Obecny właściciel od lat 90. XX wieku podejmuje intensywne działania zmierzające do przywrócenia zamkowi świetności, m. in. poprzez adaptację zamku na cele hotelarskie. Do dyspozycji gości oddano komnaty, sale balowe i konferencyjne.

Zespół zamkowy w Korzkwi wraz z zespołem folwarcznym wpisany został do rejestru zabytków decyzją A-486 z dnia 12 marca 1984 roku.



powiat
krakowski
ziemski

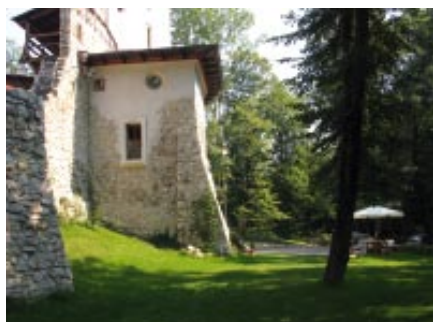
KONTAKT

Zamek w Korzkwi
32-088 Przybysławice
adres do korespondencji:
ul. Parkowa 11
30-538 Kraków
tel.: (48 12) 419 55 90
fax: (48 12) 378 37 79
e-mail: zamek@donimirski.com
www.zamek.com.pl

zamek przed podjęciem
prac konserwatorskich
i restauratorskich



zamek po przeprowadzonej konserwacji i restauracji







gmina Kraków

ZAJAZD KOŚCIUSZKOWSKI

Zajazd Kościuszkowski powstał w 1752 roku. Zgodnie z legendą, obiekt związany jest z osobą Tadeusza Kościuszki, który wraz ze swym sztabem miał zatrzymać się w zajęździe-austerii. Od upadku powstania kościuszkowskiego zajazd stracił na znaczeniu.

Pomieszczenia odrestaurowanego w 2006 roku zajazdu przeznaczone zostały na działalność Centrum Kultury „Dworek Białoprądnicki” oraz siedzibę Rady Dzielnicy IV Prądnik Biały.

Zajazd Kościuszkowski wchodzący w skład zespołu dworskiego „Dworek Białoprądnicki” wpisany został do rejestru zabytków decyzją A-132 z dnia 12 lipca 1946 roku.

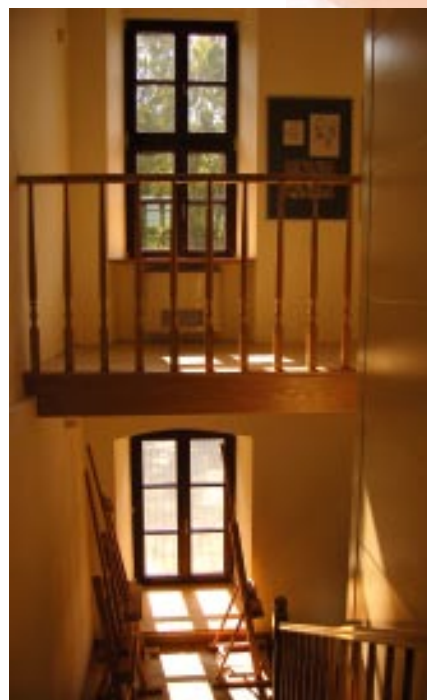
KONTAKT

Centrum Kultury
„Dworek Białoprądnicki”
31-221 Kraków
ul. Papiernicza 2
tel.: (48 12) 420 49 50
fax: (48 12) 420 49 68
e-mail: dworek@post.pl
www.dworek.krakow.pl/zajazd

zajazd przed podjęciem prac konserwatorskich i restauratorskich



zajazd po przeprowadzonej konserwacji i restauracji



DWÓR W TOMASZOWICACH



powiat
krakowski
ziemski

Dwór w Tomaszowicach wzniesiony został w latach 30. XIX wieku. Do 1936 roku pozostawał w posiadaniu rodziny Konopków. Ostatnim przed II wojną światową właścicielem dworu była rodzina Odrowążów-Pieniążków. Po wojnie zespół dworsko-pałacowy został zdewastowany.

Obecny właściciel, Ziyad Raoof, Kurd zamieszkały od ponad dwudziestu lat w Krakowie, w latach 90. XX wieku przeprowadził kompleksową konserwację i odbudowę zespołu dworsko-pałacowego organizując w nim Krakowskie Centrum Konferencyjne obejmujące: trzygwiazdkowy hotel, sale konferencyjne, restaurację, bar, gospodę w spichlerzu oraz zaplecze rekreacyjne.

Zespół dworski w Tomaszowicach wpisany został do rejestru zabytków decyzją A-43 z dnia 13 maja 1968 roku.

KONTAKT

Dwór w Tomaszowicach
ul. Krakowska 68
Tomaszowice
32-085 Modlnica
tel./fax: (48 12) 419 20 00
e-mail: dwor@dwor.pl
www.dwor.pl

dwór przed podjęciem prac konserwatorskich i restauratorskich



dwór po przeprowadzonej konserwacji i restauracji







powiat limanowski

DWÓR W LASKOWEJ

Dwór zbudowany został w 1677 roku przez rodzinę Laskowskich. Jego właścicielami byli kolejno przedstawiciele rodów Skrzyńskich i Żochowskich herbu Brodzic. W 1929 roku dwór otrzymał Zygmunt Michałowski herbu Jasieńczyk z Dąbia k. Szczyrzyca. W 1946 roku dwór i folwark zostały przejęte przez Państwowy Fundusz Ziemi. Mieściły się tutaj urząd gminy, a w późniejszym okresie schronisko młodzieżowe.

Od 1992 roku dwór jest własnością rodziny Michałowskich, która dokonała w latach 90. XX wieku remontu zdewastowanego budynku.

Dwór stanowi cenny przykład XVII-wiecznej barokowej siedziby ziemiańskiej udostępnionej do zwiedzania.

Dwór w Laskowej wpisany został do rejestru zabytków decyzją A-11 z dnia 8 kwietnia 1968 roku.

KONTAKT

Dwór w Laskowej

34-602 Laskowa 1

tel.: (48 18) 33 33 040

e-mail: laskowa.dwor@neostrada.pl

www.laskowa.beskid.org

dwór po przeprowadzeniu prac konserwatorskich i restauratorskich





powiat proszowicki

PAŁAC W ŚMIŁOWICACH

Pałac w Śmiłowicach powstał na początku XIX wieku.
Po II wojnie światowej popadł w ruinę. Obecny właściciel
zaadaptował zespół pałacowy na cele hotelarskie.
Zespół pałacowy w Śmiłowicach wpisany został do rejestru
zabytków decyzją A-503 z dnia 14 marca 1985 roku.

KONTAKT

Pałac Śmiłowice
32-120 Nowe Brzesko, Śmiłowice
tel.: (48) 606 357 972, 695 400 909
tel./fax: (48 12) 385 92 04
e-mail: palac.smilowice@interia.eu
www.palacsmilowice.com

pałac przed odbudową



pałac po przeprowadzeniu prac konserwatorskich i restauratorskich



PAŁAC W PASZKÓWCE



powiat wadowicki

Pałac w Paszkówce wybudowany został w II poł. XIX wieku przez hrabiego Leonarda Wężyka. Po II wojnie światowej w pałacu mieściła się szkoła podstawowa, a w latach 1961–1966 ośrodek zdrowia i mieszkania nauczycieli. W 1971 roku pałac został wyremontowany i przeznaczony na Dom Wypoczynkowy Emerytów i Rencistów Spółdzielczości Pracy. Od 1977 roku obiekt był użytkowany przez Biuro Turystyczne „Turysta” jako ośrodek turystyczno-wypoczynkowy „Kasztelanka”. W latach 90. XX wieku obecny właściciel zaadaptował pałac do roli luksusowego hotelu, spełniającego zarówno wymagania ośrodka przeznaczonego dla celów konferencyjnych jak i wypoczynkowych. Zespół pałacowy w Śmiłowicach wpisany został do rejestru zabytków decyzją A-772 z dnia 6 lutego 1996 roku.

KONTAKT

Pałac w Paszkówce
34-113 Paszkówka 37
tel.: (48 33) 872 38 00
e-mail: palace@paszkowka.pl
www.paszkowka.pl

pałac po przeprowadzeniu prac
konserwatorskich i restauratorskich



DWÓR BELLA VITA W GDOWIE



powiat wielicki

Dwór wzniesiony został w latach 1876–1879 przez rodzinę Feilów. W 1974 roku obiekt wraz z parkiem i sadem stał się własnością Politechniki Krakowskiej, co uchroniło go od definitywnego zniszczenia. Obecny właściciel prowadzi w nim działalność restauracyjną i hotelarską. W Dworze Bella Vita funkcjonują galeria sztuki oraz salon literacki. Zespół dworski w Gdowie wpisany został do rejestru zabytków decyzją A-461 z dnia 31 grudnia 1980 roku. Został również objęty Szlakiem Architektury Drewnianej.

KONTAKT

Dwór Bella Vita sp. z o. o.
32-420 Gdów-Wola Zręczycka
tel.: (48 12) 288 94 90
fax: (48 12) 288 94 91
e-mail: dwor@bellavita.krakow.pl
www.bellavita.krakow.pl

dwór po przeprowadzeniu prac
konserwatorskich i restauratorskich

dwór przed przeprowadzeniem prac
konserwatorskich i restauratorskich





powiat wielicki

ZAMEK W NIEPOŁOMICACH

Zamek w Niepołomicach wzniesiony został w połowie XIV wieku przez Kazimierza Wielkiego. Jego rozbudowę kontynuowali: Władysław Jagiełło, Zygmunt I Stary, a następnie Zygmunt August, który mu nadał obecny kształt czworoboku z wewnętrznym dziedzińcem. Zastugą królowej Bony były ogrody włoskie usytuowane przy południowym skrzydle zamku. Najazd Szwedów w połowie XVII wieku przyniósł kres świetności tej królewskiej budowli. Po rozbiórce Polski w 1772 roku zamek wraz z miastem przeszedł pod panowanie Austrii. Austriacy zmienili wystrój zamku przeznaczając go na koszary, rozebrali drugie piętro. W okresie międzywojennym i powojennym zamek pełnił funkcje obiektu użyteczności publicznej. Od 1991 roku, gdy stał się własnością Gminy Niepołomice, przystąpiono do kompleksowych prac renowacyjnych. Po kilku remontach i pracach adaptacyjnych, królewska siedziba odzyskała dawną świetność. Obecnie zamek otwarty jest dla turystów i gości. W zabytkowych wnętrzach organizowane są kongresy, zjazdy, sympozja, narady. Centrum Kultury zaprasza na liczne imprezy kulturalne. W komnatach zamkowych powstało Muzeum Niepołomickie wykorzystujące eksponaty myśliwskie i łowieckie oraz zbiory Włodzimierza Puchalskiego. Zamek w Niepołomicach jest również siedzibą chóru Cantata Towarzystwa Miłośników Muzyki i śpiewu w Niepołomicach. Zamek w Niepołomicach wpisany został do rejestru zabytków decyzją A-549 z dnia 15 września 1986 roku.

KONTAKT

Fundacja „Zamek Królewski
w Niepołomicach”
ul. Zamkowa 2
32-005 Niepołomice
tel.: (48 12) 281 32 32
tel./fax: (48 12) 281 32 33
e-mail:
fundacja@zamekkrolewski.com.pl
www.zamekkrolewski.com.pl

zamek przed podjęciem prac konserwatorskich i restauratorskich



zamek po przeprowadzeniu prac konserwatorskich i restauratorskich





PAŁAC KONOPKÓW W WIELICZCE



powiat wielicki

Pałac Konopków nazywany również pałacem Salinarnym wzniesiony został w latach 80. XVIII wieku przez braci Jana i Piotra Konopków związanych z handlem solą. Jan Konopka był także konsulem i burmistrzem Wieliczki. W 1804 roku jego spadkobiercy sprzedali pałac Wyższemu Urzędowi Salinarnemu, a ten umieścił w nim dom handlowy i mieszkania urzędników salinarnych. Funkcja mieszkalna pałacu przetrwała aż do czasów po II wojnie światowej. W 1972 roku pałac przeznaczono na dom kultury. Po generalnym remoncie od 2001 roku jest siedzibą Krakowskiego Oddziału Instytutu Pamięci Narodowej. Zespół pałacu Konopków wpisany został do rejestru zabytków decyzją A-510 z dnia 27 czerwca 1985 roku.



KONTAKT

Instytut Pamięci Narodowej
siedziba:

pl. Mieczysława Skulimowskiego 1
32-020 Wieliczka

adres do korespondencji:

ul. Reformacka 3
31-012 Kraków

tel.: (48 12) 289 14 00

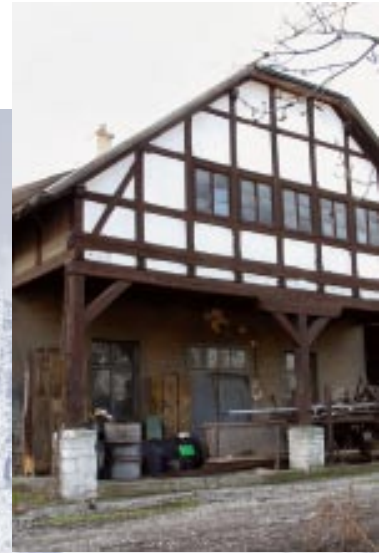
fax: (48 12) 289 14 01

pałac przed podjęciem prac konserwatorskich i restauratorskich



pałac po przeprowadzeniu prac konserwatorskich i restauratorskich





OFERTY INWESTYCYJNE

obiektów przeznaczonych
do zagospodarowania



DAWNY ZAMEK SALINARNY W BOCHNI



powiat bocheński

LOKALIZACJA

Usytuowany w centrum miasta przy ul. Regis 3, w odległości ok. 150 m od Rynku, przy głównym trakcie komunikacyjnym (droga wojewódzka 926 Kraków–Zielona). W sąsiedztwie znajduje się park miejski tzw. Planty Salinarne.

POWIERZCHNIA NIERUCHOMOŚCI

2 działki o łącznej pow. 0,1660 ha. Działki stanowią wspólny kompleks o kształcie zbliżonym do prostokąta o wymiarach – ok. 44x41 m².

Powierzchnia użytkowa budynku wynosi 711 m².

Kubatura budynku wynosi 3395 m³.

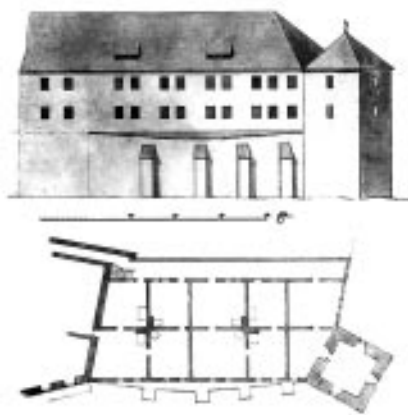
INFRASTRUKTURA TECHNICZNA BUDYNKU

Budynek piętrowy, częściowo podpiwniczony, z poddaszem użytkowym. Wyposażony w instalację wodno-kanalizacyjną, gazową, elektryczną, telefoniczną. Ogrzewanie piecowe (węglowe). W niektórych lokalach wykonano etażowe instalacje centralnego ogrzewania oraz drobne przeróbki wewnętrzne.

OPIS BUDYNKU

Obecnie istniejący budynek jest efektem przebudowy z 1785 roku wcześniejszej budowli, której fragmenty datowano na XIII wiek.





Przebudowa doprowadziła pozostałości średniowiecznej budowli do rozmiarów typowej mieszczańskiej kamienicy. Około 1910 roku dobudowano ganek w elewacji tylnej. Ślady pierwotnej budowli widoczne są w piwnicach i na parterze budynku. Budynek jest piętrowy, częściowo podpiwniczony, z poddaszem użytkowym. Obecnie budynek podzielony jest na 9 lokali mieszkalnych, przy tym nie mają one charakteru samodzielności w rozumieniu ustawy o własności lokali.

Stan techniczny budynku jest zły, wymaga on generalnego remontu.

RYS HISTORYCZNY

Zamek Żupny, wzmiankowany po raz pierwszy w 1368 roku, istniał już prawdopodobnie w II poł. XIII wieku. Wzniesiony został przypuszczalnie przez księcia Bolesława Wstydliwego. W latach 1536–1539 żupnik Seweryn Boner przebudował zamek na renesansową rezydencję. Otoczono go wysokim murem oddzielającym zamek od przygródka. W północno-wschodnim narożniku posiadał basztę zbudowaną na planie kwadratu o boku 8 m.

Na parterze budynku głównego zamku znajdowała się okazała sień z herbami królewskimi. Obok niej wielka izba sklepista, gdzie przyjmowano ucztami znaczniejszych gości, m. in. wizytujących żupę monarchów: Kazimierza Wielkiego, Władysława Jagiełłę, Kazimierza Jagiellończyka, Zygmunta Starego, Stefana Batorego.

Na parterze zamku oraz w jego sklepionych piwnicach znajdowała się zbrojownia, na piętrze urządzone kaplicę żupną pw. św. Stanisława biskupa. W innych reprezentacyjnych pomieszczeniach piętra urządzone były pokoje królewskie, kancelaria żupy i mieszkania podżupka. Na piętro prowadziły schody zewnętrzne, połączone z drewnianymi gankami okalającymi cały budynek. Całość nakrywał wysoki dach z wieżą zegarową i dzwonkiem. W okresie potopu szwedzkiego zamek został zrujnowany a wyposażenie wywiezione. Ponownie zdewastowały go wojska króla szwedzkiego Karola XII, który zatrzymał się tu po walce pod Kliszowem w 1702 roku.

Główny budynek zespołu zamkowego, prawdopodobnie o średniowiecznym rodowodzie, określono po tych wypadkach jako „stary”, w latach 1731–1732 został więc rozebrany, zlikwidowano wtedy także basztę. Postawiono natomiast późniejsze, XVI wieczne skrzydło północne (obecny budynek przy ul. Regis 3). W 1768 roku zamek opanowali konfederaci barscy, których wyparty oddziały rosyjskie Suworowa. W czerwcu 1772 roku zajęły go wojska austriackie gen. d’Altona. Zaczął się długi czas zaborów.

W 1785 roku była tu siedziba austriackiego urzędu salinarnego oraz mieszkanie administratora kopalni. Przeprowadzono wówczas generalną przebudowę wg projektu Karola Witza.

PRZEZNACZENIE W PLANIE ZAGOSPODAROWANIA TERENU

W studium uwarunkowań i kierunków zagospodarowania przestrzennego Gminy Miasta Bochni teren nieruchomości określono jako „strefę ścisłego centrum miasta z wiodącą funkcją usługową, uzupełnioną funkcją



mieszkalną, zabudowa zwarta o wysokości maksymalnej 4 kondygnacje, w tym ostatnia jako poddasze w dachu stromym”.

Decyzją z dnia 31 maja 1980 roku wpisano do rejestru zabytków województwa tarnowskiego pod nr A-218 „obszar dawnej Żupy Solnej w Bochni wyznaczony obecnymi ulicami Kraszewskiego, Bieruta (obecna Bernardyńska), Oracką, Karosek, Solna Góra i potokiem Babica”. W skład w/w obszaru wchodzi m. in. Zamek Salinarny wzniesiony w XVI wieku przez Seweryna Bonera, zaadaptowany obecnie na cele mieszkalne.

Zgodnie z obowiązującym do 31 grudnia 2002 roku Miejscowym Planem Zagospodarowania Przestrzennego Miasta Bochni, przyjętym uchwałą Rady Miejskiej w Bochni, teren, na którym znajduje się nieruchomość, położony był na obszarze

oznaczonym symbolem A 16 UC/MN – zabudowa usługowa, uzupełniona funkcją mieszkaniową na wyższych kondygnacjach.

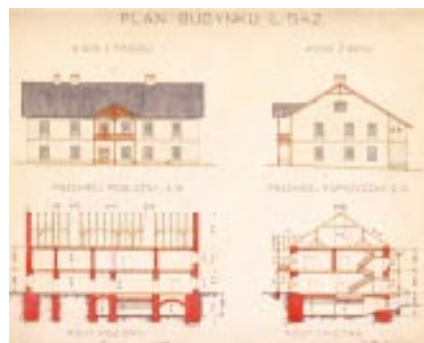
WŁAŚCICIEL NIERUCHOMOŚCI

Gmina Miasta Bochni

RODZAJ TRANSAKCJI

sprzedaż w drodze przetargu nieograniczonego

Przedmiotowa nieruchomość gruntuwa z budynkiem, wpisana do ksiąg wieczystych o numerach 57470 i 67707 prowadzonych przez Sąd Rejonowy w Bochni miała, w myśl opinii wydanej 25 października 2004 r., wartość 888 930 zł. Przed ogłoszeniem przetargu właściciel sporządzi aktualną wycenę nieruchomości (działek wraz z budynkiem).



KONTAKT

Urząd Miasta Bochnia

32-700 Bochnia, ul. Kazimierza Wielkiego 2

tel.: (48 14) 611 84 09, fax: (48 14) 611 84 09

tel.: (48) 660 526 732

e-mail: anna.kocot@um.bochnia.pl

robert.holda@um.bochnia.pl



DWOREK STAROŚCIŃSKI W LIPNICY MUROWANEJ



powiat bocheński

LOKALIZACJA

Dworek Starościński usytuowany jest w centrum miasta przy rynku, na działce nr 372.

INFRASTRUKTURA TECHNICZNA BUDYNKU

woda, przyłącza gazowe, elektryczne

OPIS BUDYNKU

Barokowy, zbudowany z kamiennych bloków ze zniszczonych murów miejskich.

RYS HISTORYCZNY

Kamienica powstała w 1686 roku za czasów starosty Ossolińskiego. Kamienicę nazwano Dworem Starościńskim lub pańskim domem.



**PRZEZNACZENIE W PLANIE
ZAGOSPODAROWANIA TERENU**

Działka oznaczona w planach symbolem MN – koncentracja z zabudowy mieszkaniowej jednorodzinnej, strefa ochrony konserwatorskiej nr 5K-1.

WŁAŚCICIEL NIERUCHOMOŚCI

osoba fizyczna

RODZAJ TRANSAKCJI

do uzgodnienia

KONTAKT

Urząd Gminy w Lipnicy Murowanej
32-724 Lipnica Murowana 4
tel.: (48 12) 685 21 00
e-mail: gmina_lipnica_mur@wp.pl



DWÓR W CHRONOWIE



powiat bocheński

LOKALIZACJA

Dwór w Chronowie położony jest na działce nr 556/2.

Powierzchnia nieruchomości wynosi 1,21 ha.

Powierzchnia użytkowa budynku – ok. 200 m².

Kubatura budynku – ok. 1680 m³.

INFRASTRUKTURA TECHNICZNA BUDYNKU

instalacja elektryczna

OPIS BUDYNKU

Wolnostojący, murowany, parterowy, ze strychem nieużytkowym.

W budynku dworu znajdują się: kuchnia, 3 pokoje, 2 salony, korytarz, piwnica.

Stan techniczny zły – do generalnego remontu.

RYS HISTORYCZNY

Dwór należał do rodziny Łuckich, wcześniej Garlickich i Jastrzębskich. Z całej posiadłości pozostał do dzisiaj jedynie budynek dworu.

PRZEZNACZENIE W PLANIE ZAGOSPODAROWANIA TERENU

Przedmiotowa działka znajduje się na terenach oznaczonych w planie zagospodarowania przestrzennego symbolami: „M” – mieszkalnictwo jednorodzinne oraz „ZN” – teren zieleni nieurządzonej.

WŁAŚCICIEL NIERUCHOMOŚCI

Gmina Nowy Wiśnicz

RODZAJ TRANSAKCJI

dzierżawa

KONTAKT

Urząd Miejski w Nowym Wiśniczu
ul. Rynek 38
Nowy Wiśnicz
tel.: (48 14) 685 09 30



FOLWARK W KRZESZOWICACH



powiat krakowski ziemski

LOKALIZACJA

Obiekt położony w południowej części miasta – przy zbiegu ulic Daszyńskiego i Kościuszki w zespole obiektów dawnego folwarku Potockich.

Powierzchnia nieruchomości wynosi 2,4 ha.

INFRASTRUKTURA TECHNICZNA BUDYNKU

Teren uzbrojony w podstawową infrastrukturę techniczną.

OPIS BUDYNKU

Budynki 1–2 kondygnacje z dachami dwu- i wielospadowymi o kącie nachylenia połaci dachowych 37–45°. Od strony północnej działka przylega do działek z budynkami mieszkalnymi wielorodzinnymi dwukondygnacyjnymi oraz do drogi krajowej (z której jest wjazd na działkę), a od strony południowej do terenów kolei. Od zachodu do rzeki Krzeszówki, a od wschodu ogrodzona jest murem



obwodowym z XIX wieku i przylega do drogi powiatowej.

RYS HISTORYCZNY

Zespół budynków – pozostałości byłego zarządu folwarku rodu Potoczkich.



**PRZEZNACZENIE W PLANIE
ZAGOSPODAROWANIA
PRZESTRZENNEGO**

Obecnie teren bez planu. Dotychczasowe miejsce usług turystycznych: motel, schronisko młodzieżowe, gastronomia, handel.



WŁAŚCICIEL NIERUCHOMOŚCI

Produkcja i Hodowla Roślin
Ogrodniczych (PHRO) sp. z o.o.
w Krzeszowicach

RODZAJ TRANSAKCJI

do uzgodnienia

KONTAKT

ul. Żbicka 32, 32-065 Krzeszowice
tel.: (48 12) 282 06 76
tel./fax: (48 12) 282 26 50
e-mail: info@phro.com.pl



PAŁAC POTOCKICH W KRZESZOWICACH



powiat krakowski ziemski

LOKALIZACJA

Pałac usytuowany jest w centrum miasta, w najwyższym punkcie zachodniej części parku na wysokości 290 m n.p.m.

Powierzchnia nieruchomości – około 12 ha.

Powierzchnia użytkowa budynku wynosi 4 tys. m² (łącznie ponad 220 pomieszczeń).

Kubatura budynku – ok. 40 tys. m³, 3 kondygnacje, podpiwniczenie w 95%.

INFRASTRUKTURA TECHNICZNA BUDYNKU

energia elektryczna, wod-kan, c.o. (piece), siła, instalacja odgromowa

OPIS BUDYNKU

Pałac, siedziba krzeszowickiej linii rodu Potockich, ma charakter okazałej rezydencji w stylu włoskiego renesansu, o kształcie czworoboku z dziedzińcem pośrodku. Wnętrze podzielone zostało na 228 różnych pomieszczeń, w tym sale balowe. Pałac otoczony jest rozległym parkiem, należącym do najciekawszych zespołów zieleni komponowanej, z niespotykanymi gatunkami drzew i krzewów.

RYS HISTORYCZNY

Pałac wzniesiono w 1857 roku z inicjatywy Adama Potockiego wg projektu Franciszka Marii Lanciego. Przebudowany został gruntownie pod koniec XIX wieku. Podczas II wojny światowej był siedzibą GG Hansa Franka, a po wojnie Państwowego Zakładu Wychowawczego. Obecnie nie jest użytkowany. Udostępniany dla zwiedzających podczas obchodów Dni Krzeszowic. Park Miejski wokół pałacu otwarty, dostępny dla wszystkich.



**PRZEZNACZENIE W PLANIE
ZAGOSPODAROWANIA
PRZESTRZENNEGO**

Teren bez obowiązującego planu.

WŁAŚCICIEL NIERUCHOMOŚCI

Skarb Państwa
władający: Gmina Krzeszowice

RODZAJ TRANSAKCJI

do uzgodnienia i negocjacji

KONTAKT

Urząd Miejski w Krzeszowicach
ul. Grunwaldzka 4
32-065 Krzeszowice
tel.: (48 12) 282 08 23
e-mail: artur.baranowski73@interia.pl
przedsiębiorczość@um.krzeszowice.pl
lizawieta@gmail.com



WŁAŚCICIEL NIERUCHOMOŚCI

Gmina Krzeszowice

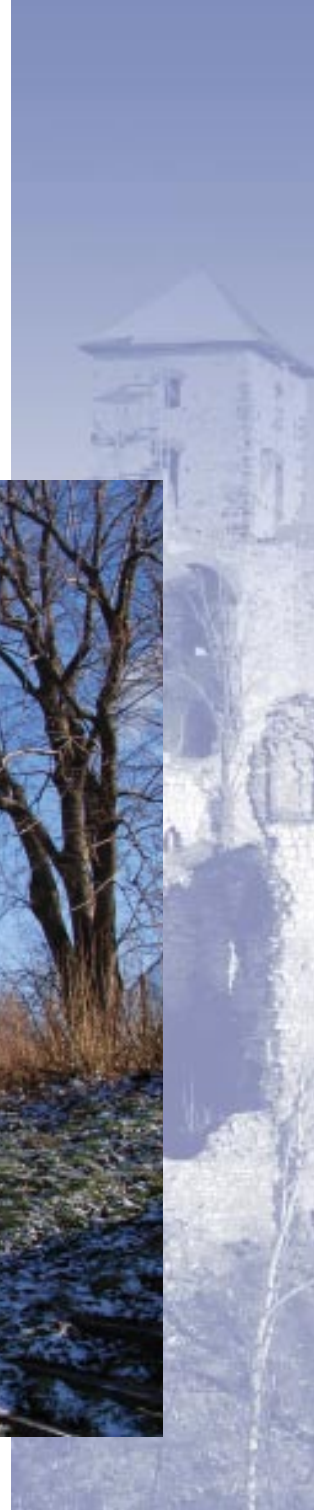
RODZAJ TRANSAKCJI

do uzgodnienia i negocjacji



KONTAKT

Urząd Miejski w Krzeszowicach
ul. Grunwaldzka 4
32-065 Krzeszowice
tel.: (48 12) 282-08-23
e-mail: artur.baranowski73@interia.pl
przedsiębiorczość@um.krzeszowice.pl
lizawieta@gmail.com



ZAMEK TĘCZYN W RUDNIE



powiat krakowski ziemski

LOKALIZACJA

Zamek położony we wschodniej części Garbu Tęczynskiego na wysokości 408,5 m n.p.m., w południowej części gminy Krzeszowice, w sąsiedztwie autostrady A-4 Kraków–Katowice. Otoczony lasem.
Powierzchnia nieruchomości wynosi około 2 ha.
Powierzchnia użytkowa budynku – 1000 m².

OPIS BUDYNKU

Trwała ruina z początku XIV wieku.

RYS HISTORYCZNY

Wybudowany wg starego podania przez Tęczę – jedną z córek Tynka z rodu Starzów, który przybył w te strony ok. 830 roku. Przyjmuje się, że drewniany zamek oraz największą wieżę zwaną Nawojową wznosił ok. 1319 roku kasztelan Nawój z Morawicy. Budowniczym murowanego zamku był jego syn Jędrzej, wojewoda krakowski i sandomierski, który jako pierwszy przyjął nazwisko Tęczynski. Zamek miał charakter średniowiecznej warowni o założeniu gotyckim, rozbudowanej w stylu renesansowym. Jego obecny wygląd stanowią pozostałości renesansowej budowli. Zamek Tęczyn porównywany był

w okresie świetności do Wawelu. W 1570 roku stał się rezydencją magnacką. Gościli tu m.in. Jan Kochanowski i Mikołaj Rej.

PRZEZNACZENIE W PLANIE ZAGOSPODAROWANIA PRZESTRZENNEGO

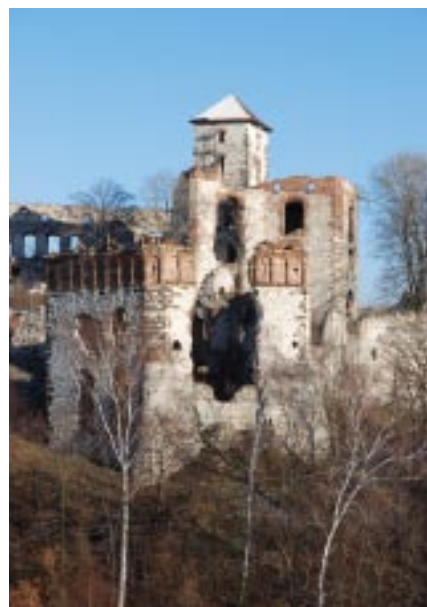
Usługi publiczne o znaczeniu ponadlokalnym.

WŁAŚCICIEL NIERUCHOMOŚCI

Skarb Państwa

władający: Gmina Krzeszowice





RODZAJ TRANSAKCJI

do uzgodnienia i negocjacji

DODATKOWE INFORMACJE

Zamek w Rudnie jest jednym z najbardziej uczęszczanych miejsc w gminie. Kręcono tu filmy *Janosik* oraz *Czarne chmury*.

KONTAKT

Urząd Miejski w Krzeszowicach
ul. Grunwaldzka 4
32-065 Krzeszowice
tel.: (48 12) 282 08 23
e-mail: artur.baranowski73@interia.pl
przedsiębiorczość@um.krzeszowice.pl
lizawieta@gmail.com



PAŁAC – PAWILON A W WIĘCKOWICACH



powiat krakowski ziemski

Powierzchnia nieruchomości wynosi 5,43 ha (działka nr 85/8).

Powierzchnia użytkowa budynku wynosi 514 m².

Kubatura budynku wynosi 5254 m³.

INFRASTRUKTURA TECHNICZNA

Do budynku są doprowadzone: gaz, woda z wiejskiego wodociągu oraz prąd z rozdzielni Domu Pomocy Społecznej.

OPIS BUDYNKU

Budynek murowany pokryty blachą o piętrowym dachu mansardowym z wieżyczką. Na elewacji oraz wewnątrz zachowane zostały dekoracje historyczne. Budynek przeznaczony jest do generalnego remontu, w szczególności konieczne jest wykonanie izolacji fundamentów, przeprowadzenie remontu elewacji, remontu i wymiany stolarki okiennej, instalacji elektrycznej i wodnokanalizacyjnej, wykonanie centralnego ogrzewania oraz wykończenie wnętrza.

RYS HISTORYCZNY

Budynek pochodzi z II połowy XIX wieku. Po II wojnie światowej mieścił szkołę rolniczą, a od połowy lat 50. XX wieku pełni funkcję budynku administracyjno-mieszkalnego domu pomocy społecznej. Od 1999 roku nie jest użytkowany.

PRZEZNACZENIE W PLANIE ZAGOSPODAROWANIA PRZESTRZENNEGO

Pałac położony na terenie usług publicznych UP przeznaczonym na działalność w zakresie: administracji państwowej i samorządowej, bezpieczeństwa publicznego, kultury, kultu religijnego, oświaty, nauki, służby zdrowia, opieki społecznej i socjalnej, obsługi bankowej, usług biurowych, poczty, telekomunikacji, turystyki, sportu realizowanych w budynkach użyteczności publicznej, budynkach biurowych lub w budynkach zamieszkania zbiorowego, zieleni urządzonej oraz urzędzeń sportu i rekreacji.



Działka 85/1 mieści się na terenach objętych ochroną konserwatorską (A-504). Decyzje w sprawach zmiany w użytkowaniu wymagają uzgodnienia z WUOZ w Krakowie.

WŁAŚCICIEL NIERUCHOMOŚCI

Powiat Krakowski

RODZAJ TRANSAKCJI

dzierżawa



**DODATKOWE INFORMACJE
O NIERUCHOMOŚCI**

Działka nr 85 pozostaje w trwałym zarządzie Domu Pomocy Społecznej, który jest na niej zlokalizowany.

KONTAKT

Dom Pomocy Społecznej
Więckowice 1
32-082 Bolechowice
tel.: (48 12) 285 16 03, 285 20 10
e-mail: dpswieckowice@poczta.onet.pl



lub w budynkach zamieszkania zbiorowego, zieleni urządzonej oraz urządzeń sportu i rekreacji. Działka 85/1 znajduje się na terenach objętych ochroną konserwatorską (A-504). Decyzje w sprawach zmiany w użytkowaniu wymagają uzgodnienia z WUOZ w Krakowie

WŁAŚCICIEL NIERUCHOMOŚCI

Powiat Krakowski

RODZAJ TRANSAKCJI

Dzierżawa

DODATKOWE INFORMACJE O NIERUCHOMOŚCI

Działka nr 85 pozostaje w trwałym zarządzie Domu Pomocy Społecznej, który jest zlokalizowany na przedmiotowej działce.



KONTAKT

Dom Pomocy Społecznej

Więckowice 1

32-082 Bolechowice

tel.: (48 12) 285 16 03, 285 20 10

e-mail: dpswieckowice@poczta.onet.pl



MAGAZYN GOSPODARCZY – STODOŁA W WIĘCKOWICACH



powiat
krakowski
ziemski

Powierzchnia nieruchomości wynosi 5,43 ha (działka nr 85/8).
Powierzchnia użytkowa budynku – 350 m².
Kubatura budynku – 1915 m³.

INFRASTRUKTURA TECHNICZNA

Do budynku doprowadzony jest prąd elektryczny, brak innych instalacji.

OPIS BUDYNKU

Budynek powstał w latach 30. XX wieku, parterowy, murowany, dach dwuspadowy, kryty dachówką. W złym stanie technicznym. Budynek pełni funkcję gospodarczą, obecnie użytkowany jest jako magazyn, stolarnia, rozdzielnia prądu dla Domu Pomocy Społecznej.



PRZEZNACZENIE W PLANIE ZAGOSPODAROWANIA PRZESTRZENNEGO

Tereny usług publicznych UP przeznaczonych na działalność w zakresie administracji państwowej i samorządowej, bezpieczeństwa publicznego, kultury, kultu religijnego, oświaty, nauki, służby zdrowia, opieki społecznej i socjalnej, obsługi bankowej, usług biurowych, poczty, telekomunikacji, turystyki, sportu realizowanych w budynkach użyteczności publicznej, budynkach biurowych lub w budynkach zamieszkania zbiorowego, zieleni urządzonej oraz urządzeń sportu i rekreacji.

Działka 85/1 znajduje się na terenach objętych ochroną konserwatorską (A-504). Decyzje w sprawach zmiany w użytkowaniu wymagają uzgodnienia z WUOZ w Krakowie.

WŁAŚCICIEL NIERUCHOMOŚCI

Powiat Krakowski

RODZAJ TRANSAKCJI

dzierżawa

DODATKOWE INFORMACJE O NIERUCHOMOŚCI

Działka nr 85 pozostaje w trwałym zarządzie Domu Pomocy Społecznej,



który jest zlokalizowany na przedmiotowej działce.

KONTAKT

Dom Pomocy Społecznej

Więckowice 1

32-082 Bolechowice

tel.: (48 12) 285 16 03, 285 20 10

e-mail: dpswieckowice@poczta.onet.pl



DWOREK – ZESPÓŁ WILLOWY W ZABIERZOWIE



powiat krakowski ziemski

LOKALIZACJA

Dworek położony jest w gminie Zabierzów, w miejscowości Kochanów 19.

Powierzchnia nieruchomości wynosi 0,83 ha (działka nr 104).

Powierzchnia użytkowa nieruchomości wynosi 656 m². Powierzchnia budynku oficyny wynosi 77 m².

INFRASTRUKTURA TECHNICZNA BUDYNKU

uzbrojenie, woda, elektryczność, kanalizacja

OPIS BUDYNKU

Dworek z 1896 roku. Ściany o konstrukcji drewnianej zrębowej na murowanym cokole, dach czterospadowy. Budynek piętrowy na planie prostokąta.

RYS HISTORYCZNY

Budynek wzniosła w 1896 roku jako dworek myśliwski rodzina Lubomirskich. Podczas kolejnych wojen światowych znajdowały w nim schronienie dzieci pozbawione opieki i osierocone. Od 1955 roku mieściła się tam szkoła podstawowa oraz lokale mieszkalne. W chwili obecnej w obiekcie działa świetlica środowiskowa oraz znajduje się jeden lokal mieszkalny.

**PRZEZNACZENIE W PLANIE
ZAGOSPODAROWANIA
PRZESTRZENNEGO**

usługi publiczne – UP

WŁAŚCICIEL NIERUCHOMOŚCI

Gmina Zabierzów

RODZAJ TRANSAKCJI

dzierżawa, wspólne przedsięwzięcie, cena do negocjacji

KONTAKT

Urząd Gminy Zabierzów

32-080 Zabierzów

ul. Kolejowa 11

tel.: (48 12) 283 07 28

e-mail: zabierzow@zabierzow.org.pl





gmina Kraków

FORT NR 52 BOREK

LOKALIZACJA

Fort znajduje się przy ul. Fortecznej u wylotu ul. Borkowskiej na działce nr 188/1 obręb 69 Podgórze o powierzchni 4 ha 93 a 52 m².

Całkowita powierzchnia zabudowy obiektów kubaturowych wynosi 3550 m².

Powierzchnia użytkowa: 1971,82 m².

INFRASTRUKTURA TECHNICZNA BUDYNKU

Fort posiada jedynie szczątkowo kanalizację opadową. Na jego terenie istniały dwie studnie i szamba.

OPIS BUDYNKU

Budynki powstały w latach 1883–86.

Obiekty o konstrukcji murowanej z cegły pełnej – konstrukcja nośna koszar oraz korytarzy potern, pochylni i murów oporowych. Użyte do budowy materiały budowlane są dobrej jakości. Obiekt nieużytkowany, nie był poddawany remontom i zabezpieczeniom. Budynki, ze względu na upływ czasu, są w złym stanie technicznym. Układ trudny do adaptacji.

Fort usytuowany w głębi działki, centralnie. Od strony skrzyżowania ul. Fortecznej i ul. Borkowskiej w głąb działki do fortu prowadzi droga od bram wjazdowych.

RYS HISTORYCZNY

Znaczenie militarne Góry Borkowskiej pomysłodawcy i twórcy Twierdzy Kraków docenili już w końcu lat 70. XIX wieku. Lokalizacja w tym miejscu silnej fortyfikacji obronnej dawała wgląd w dalekie przedpole w kierunku południowym oraz zapewniała panowanie nad traktem wiedeńskim i linią kolejową. W 1878 roku powstał na tym miejscu fort półstały zastąpiony ostatecznie



w latach 1884–86 nowoczesnym fortem artyleryjskim. Fort nr 52 Borek jako jedyny w Krakowie reprezentuje typ fortu dwuwałowego z tylnym górnym wałem artylerii poprzedzonym niższym wałem piechoty i lżejszych dział. Nietypowym rozwiązaniem są dwukondygnacyjne koszary szyjowe.



PRZEZNACZENIE W PLANIE ZAGOSPODAROWANIA TERENU

Teren działki w miejscowym planie zagospodarowania oznaczony jest symbolem ZP-32 zieleń publiczna (zieleń parkowa, zieleń nieurządzona). W obiektach kubaturowych możliwe jest organizowanie przedsięwzięć kulturalnych, sportowych, rekreacji, z zastrzeżeniem zapewnienia dostępności części fortu do zwiedzania poczynionym przez służby konserwatorskie.

Usytuowanie nowych obiektów kubaturowych możliwe jest po uzyskaniu zgody wojewódzkiego konserwatora zabytków. Obiekty te nie mogą być wyższe od pierwotnego dzieła, by nie zaburzyć linii fortu.

WŁAŚCICIEL NIERUCHOMOŚCI

Gmina Miejska Kraków

RODZAJ TRANSAKCJI

możliwe jest ustanowienie prawa użytkowania lub dzierżawa

DODATKOWE INFORMACJE

Cała nieruchomość wpisana do rejestru zabytków pod numerem A-807 Wokół fortu powstają osiedla mieszkaniowe, a teren fortu może stać się zapleczem rekreacyjno-rozrywkowym. Bliskość trasy do Zakopanego może być atutem dla funkcji hotelowej.

KONTAKT

Zarząd Budynków Komunalnych
os. Złotej Jesieni 14
31-828 Kraków
tel.: (48 12) 61 66 156
e-mail: slawomir.matys@zbk.krakow.pl





gmina Kraków

FORT NR 50 A LASÓWKA

LOKALIZACJA

Fort usytuowany pomiędzy ul. Golikówka a wałem wiślanym. Jego główne zabudowania rozlokowane na działce nr 84 o powierzchni 2 ha 30 a 16 m².

W skład fortu wchodzi również działki: nr 61/4 o powierzchni 4 a 83 m², nr 61/5 o powierzchni 38 a 09 m², nr 67 o powierzchni 6 a 62 m², nr 68 o powierzchni 56 a 14 m².

Powierzchnia użytkowa fortu wynosi 439 m², po odtworzeniu stropu wewnątrz wzrasta o 60 m².

Powierzchnia użytkowa nowego budynku (wiaty) na działce fortu 460,8 m².

Kubatura budynku wynosi ok. 1800 m³, kubatura wiaty ok. 1400 m³.

INFRASTRUKTURA TECHNICZNA BUDYNKU

Fort nie posiada infrastruktury technicznej. Nieruchomość gruntowa znajduje się na terenie uzbrojonym w podstawowe media (woda i energia elektryczna), których główne sieci znajdują się w pasie drogowym ul. Golikówka. Na terenie fortu istniała studnia i szamba oraz instalacja odwodnienia.

OPIS BUDYNKU

Fort powstał w 1896 roku na wschodniej ścianie Twierdzy Kraków w dolinie Wisły. Fort o konstrukcji żelbetowej, kazamaty z ceglanym koszarowym wykończeniem fasady. Obiekt został zbudowany z łamanego częściowo obrobionego kamienia wapiennego i cegły palonej. Stropy betonowe z kruszywa porfirowego oparte na dźwigarach stalowych i blachownicach. Stalowe belki nadprożowe zostały rozkradzione. Stan zły ze względu na duże zawilgocenie i możliwe zalewania. Blok koszarowo-bojowy o zaburzonej pierwotnej formie ze względu na wielokrotne adaptacje i zmiany funkcji. W centrum założenia fortu znajduje się dziedziniec. Wjazd od zachodu przez wał w kształcie półkolistej bastii (obecnie stanowiącej wał przeciwpowodziowy). Po wschodniej stronie dziedzińca znajduje się główny obiekt fortu: schronowe koszary czołowe. Całe pierwotne założenie otacza sucha fosa. Teren porośnięty jest bujną roślinnością maskującą. Pomiędzy wałem i fosą zapola a ul. Golikówka znajduje się wiata oraz utwardzony plac betonowy.



RYS HISTORYCZNY

Fort nr 50a Lasówka powstał jako dzieło obronne do walki bliskiej. Miał za zadanie bronić płaskiego terenu pomiędzy zespołem fortów Wanda i Mogiła z północy, a fortem Prokocim na południu wzdłuż doliny Wisły. Jest to fort, który jako jedyny został zaprojektowany przez polskiego inżyniera służącego w armii austriackiej. Fort przeznaczony był do obrony dla kompanii piechoty, wzmocnionej czterema działami i karabinami maszynowymi. Stanowił element wsparcia ogniowego podczas drugiej bitwy o Kraków w grudniu 1914 roku. W okresie międzywojennym i po II wojnie światowej był magazynem wojskowym.

PRZEZNACZENIE W PLANIE ZAGOSPODAROWANIA TERENU

W związku z brakiem miejscowego planu zagospodarowania przestrzennego, decyzje dotyczące zagospodarowania są wydawane na podstawie innych przepisów (dobrego sąsiedztwa, istniejącej zabudowy).

Zgodnie wytycznymi konserwatorskimi obiekt może zostać przeznaczony na dowolny cel pozwalający na poznanie i spopularyzowanie go jako zabytku.

Ze względu na usytuowanie w sąsiedztwie Wisły może zostać tam utworzony obiekt rekreacyjny – przystań lub pole namiotowe. Ważnym elementem jest tu utwardzony plac parkingowy.

WŁAŚCICIEL NIERUCHOMOŚCI

Gmina Miejska Kraków

RODZAJ TRANSAKCJI

możliwe jest ustanowienie prawa użytkowania lub dzierżawa

DODATKOWE INFORMACJE

Nieruchomość wpisana jest do rejestru zabytków pod numerem A-973. Do terenów fortecznych dochodzi zabudowa bloków mieszkalnych i zaczyna się zabudowa niska domów jednorodzinnych. Fort oddalony jest o 600 m od miejskiej sieci komunikacyjnej. W przyszłości zaplanowano powiązanie terenów fortu komunikacją tramwajową.

KONTAKT

Zarząd Budynków Komunalnych
os. Złotej Jesieni 14
31-828 Kraków
tel.: (48 12) 61 66 156
e-mail:
slawomir.matys@zbk.krakow.pl

BÓŻNICA W WIŚNIOWEJ



powiat myślenicki

LOKALIZACJA

Budynek dawnej bóżnicy usytuowany jest w południowej części wsi, w niewielkiej odległości od centrum, po zachodniej stronie drogi wojewódzkiej Dobczyce–Kasina Wielka. Bóżnica została wzniesiona na przybrzeżnej działce potoku Krzyworzeka, ograniczonej od wschodu przebiegiem drogi,



od południa małym potoczkiem wpadającym do Krzyworzeki.
Obiekt usytuowany na działce ewidencyjnej o nr 2014 o powierzchni 0,07 ha.
Powierzchnia użytkowa budynku wynosi 82,03 m².
Kubatura budynku wynosi 507,16 m³.

INFRASTRUKTURA TECHNICZNA BUDYNKU

przyłącza energetyczne



OPIS BUDYNKU

Bóżnica została wzniesiona na początku XX wieku. Jest to obiekt drewniany, posadowiony na podmurowaniu z kamienia miejscowego. Ściany zewnętrzne i wewnętrzne konstrukcji zrębowej z belek ciosanych, pokryte szalunkiem z desek. Szczyty i półszczyty deskowe nadwieszono z ozdobnie wciętymi końcami z listwowaniem. Ściany wewnętrzne tynkowane, w partiach dolnych wyłożone boazerią. Stropy z belek drewnianych o sfazowanych krawędziach, osłonięte podłogą z desek. Więźba dachowa drewniana o konstrukcji krokwiowo-płatwiowej, pokryta dachówką ceramiczną. Schody zewnętrzne cementowe, jednobiegowe, ze spocznikiem. Otwory okienne i drzwiowe prostokątne.

RYS HISTORYCZNY

W okresie międzywojennym bóżnica służyła społeczności żydowskiej z Wiśniowej i z sąsiednich wsi. W 1926 roku miało miejsce uroczyste sprawowanie Tory. Po 1945 roku bóżnica adaptowana na pomieszczenie straży pożarnej. Obecnie nie jest zagospodarowana.

PRZEZNACZENIE W PLANIE ZAGOSPODAROWANIA TERENU

U2(C) – tereny usług komercyjnych – Centrum Wiśniowej, KW 10178.

WŁAŚCICIEL NIERUCHOMOŚCI

Gmina Wiśniowa

RODZAJ TRANSAKCJI

do uzgodnienia

KONTAKT

Urząd Gminy Wiśniowa

32-412 Wiśniowa 441

tel.: (48 12) 271 40 86 wew. 38

e-mail: mmur@ug-wisniowa.pl



DWÓR WITTIGÓW W CHEŁMCU



powiat nowosądecki

LOKALIZACJA

Dwór położony na działce 352/6 o powierzchni 0,26 ha przy drodze powiatowej. Powierzchnia użytkowa budynku 337,62 m².

INFRASTRUKTURA TECHNICZNA BUDYNKU

Brak izolacji przeciwwilgociowej poziomej. Wody opadowe odprowadzane z połąci dachowych do rynien i rurami spustowymi na posesję. Teren wokół budynku nie jest zagospodarowany.

OPIS BUDYNKU

Budynek w kształcie wydłużonego prostokąta z kuchnią i pomieszczeniami gospodarczymi. Jest to budynek parterowy, niepodpiwniczony, z gankiem. Przykryty dachem czterospadowym. Kominy dachowe murowane z cegły. Fasada z portykiem czterokolumnowym.

Układ pomieszczeń dwutraktowy obejmował pierwotnie: sień, salon, jadalnię, gabinet, 3 pokoje, kuchnię i pomieszczenia gospodarcze. Przy południowo-zachodnim narożniku budynku znajduje się studnia kopana, wykorzystywana dotychczas jako źródło zaopatrzenia w wodę. Budynek wymaga generalnego remontu i modernizacji.

RYS HISTORYCZNY

Obiekt wybudowany został w latach siedemdziesiątych XIX wieku. Pełnił funkcję mieszkalną, w okresie późniejszym został zaadaptowany na szkołę i przedszkole. Budynek wpisany został do rejestru zabytków w pod numerem: A-790, dec. 590/95.

PRZEZNACZENIE W PLANIE ZAGOSPODAROWANIA TERENU

Obiekt zabytkowy objęty ochroną konserwatorską wraz z otoczeniem decyzją Służby Ochrony Zabytków. Zmiana funkcji obiektu dopuszczalna wyłącznie po uzgodnieniu z Wojewódzkim Konserwatorem Zabytków. Dotyczy to także zmiany przeznaczenia terenów w obrębie strefy ochrony konserwatorskiej oraz w strefach ochrony krajobrazowej zabytkowych zespołów zieleni.

WŁAŚCICIEL NIERUCHOMOŚCI

Gmina Chełmiec

RODZAJ TRANSAKCJI

sprzedaż, wspólne przedsięwzięcie

DODATKOWE INFORMACJE

Urząd Gminy Chełmiec posiada zatwierdzony i uzgodniony z konserwatorem zabytków projekt budowlany dotyczący remontu dworku oraz plan zagospodarowania działki.

KONTAKT

Urząd Gminy Chełmiec
ul. Papieska 2, 33-395 Chełmiec
tel.: (48 18) 44 30 461
e-mail: bulanda.m@interia.pl



RUINY ZAMKU ZAWISZY CZARNEGO W ROŻNOWIE



powiat nowosądecki

LOKALIZACJA

Zamek znajduje się na działce nr 538/28 o pow. 25 a.
Powierzchnia użytkowa budynku wynosi 920 m².

INFRASTRUKTURA TECHNICZNA BUDYNKU

brak

OPIS OBIEKTU

Kamienne pozostałości murów zamku obronnego z około 1370 roku. Stan techniczny wymaga konserwacji i zabezpieczenia.

RYS HISTORYCZNY

Zamek, z którego zachowały się szczątki murów kamiennych, usytuowany jest na wzgórzu na prawym brzegu Dunajca. Powstał pomiędzy 1336 a 1370 r. z fundacji ojca Piotra i Klemensa Rożnów herbu Gryf. W początkach XV w. był w posiadaniu Mikołaja Kurowskiego i jego brata Piotra. W 1426 r. został sprzedany Zawiszy Czarnemu herbu Sulima. Na początku XVI w., dzięki kolidacjom rodzinnym, przejęli go Tarnowscy herbu Leliwa.

PRZEZNACZENIE W PLANIE ZAGOSPODAROWANIA TERENU

Ruiny położone są w strefie ścisłej ochrony konserwatorskiej obejmującej obiekty lub układy o wybitnych wartościach zabytkowych wraz z otoczeniem. W strefie tej obowiązuje, w zależności od stanu obiektu, utrzymanie, konserwacja, względnie rewaloryzacja założeń lub ich elementów, a także zakaz działań o charakterze dewastacyjnym.

WŁAŚCICIEL NIERUCHOMOŚCI

Skarb Państwa reprezentowany przez Starostwo Powiatowe.

RODZAJ TRANSAKCJI

do uzgodnienia

DODATKOWE INFORMACJE

Bliskie sąsiedztwo jeziora różnowskiego, zapory wodnej wraz z elektrownią, położenie przy drodze powiatowej z Gródka nad Dunajcem do Różnowa.

KONTAKT

Urząd Gminy Gródek nad Dunajcem
33-318 Gródek nad Dunajcem 54
tel.: (48 18) 440 10 35 wew. 31
e-mail: gmina@grodek.sacz.pl



ZAŁOŻENIA PARKOWE W KORZENNEJ



powiat nowosądecki

Powierzchnia nieruchomości wynosi 2,36 ha.
Kubatura obiektu wynosi 1587,2 m³.

INFRASTRUKTURA TECHNICZNA BUDYNKU

W budynku: brak, na działce: energia, woda, gaz

OPIS BUDYNKU

Park o swobodnym układzie, zniszczony. Budynek wymaga całkowitego remontu. Czas powstania dworu i zabudowań gospodarczych ze spichlerzem – przełom XVIII i XIX wieku. Ważniejsze przekształcenia na początku i w 2 połowie XX wieku.

PRZEZNACZENIE W PLANIE ZAGOSPODAROWANIA TERENU

UK/1 – obszar dawnego zespołu dworskiego z istniejącym starodrzewem wpisany do rejestru zabytków pod nr 189/U/85 dnia 30 sierpnia 1985 roku. Obejmuje działkę nr 215/11 o przeznaczeniu podstawowym: usługi dla kultury.

WŁAŚCICIEL NIERUCHOMOŚCI

Gmina Korzenna

RODZAJ TRANSAKCJI

sprzedaż, dzierżawa

DODATKOWE INFORMACJE

Park położony na wzgórzu, atrakcyjny, o wysokich walorach widokowo-krajobrazowych z istniejącym starodrzewiem liściastym i oczkiem wodnym.

KONTAKT

Urząd Gminy Korzenna
33-322 Korzenna 325
tel.: (48 18) 440 66 19
e-mail: gmina@korzenna.pl



ROŻNÓW

POZOSTAŁOŚCI PO FORTYFIKACJI RENESANSOWEJ:

- BELUARD
- MUR KURTYNOWY
- BUDYNEK BRAMNY

LOKALIZACJA

Obiekt wzniesiony na działce nr 180/2 w obrębie Rożnów o pow. 67 a.

Powierzchnia użytkowa budynku wynosi około 1000 m².

Kubatura budynku wynosi 4000 m³.

INFRASTRUKTURA TECHNICZNA BUDYNKU

brak

OPIS BUDYNKU

Konstrukcja kamienna wzniesiona w 1568 roku, przykryta kamienną kopułą, stan techniczny dobry. Obecnie po remoncie.



powiat nowosądecki

RYS HISTORYCZNY

W 1550 roku hetman wielki koronny Jan Tarnowski rozpoczął budowę fortecy na gruntach wsi Rożnów. Naddunajska twierdza Tarnowskiego stanąć miała na płaskim prawym brzegu Dunajca.

Tworzyć miały ją cztery potężne bastiony, łączące je kurtyny oraz zespół bramny poprzedzony drewnianym mostem przerzuconym nad otaczającą całe założenie szeroką fosą.



Śmierć hetmana w 1561 roku przerwała realizację tego przedsięwzięcia, które nigdy nie zostało dokończono. Za jego życia zbudowano tylko północno-wschodni bastion mający formę beluardu, znajdujący się w północno-zachodnim narożniku założenia trzykondygnacyjny budynek bramny mieszczący dwie sklepienne sienie wjazdowe oraz łączący obie te budowle potężny północny mur kurtynowy.

Obiekt wzniesiony został z kamienia łamanego i ciosów piaskowca na planie pięcioboku o osi 30 m i grubości ścian 3 m. Posiada jedno tylko obszerne pomieszczenie nakryte kamiennym sklepieniem ze znajdującymi się w nim czterema otworami dymnymi. Wzdłuż jego wewnętrznych ścian biegł drewniany ganek, z którego był dostęp do kilku par rozdwojonych strzelnic rozmieszczonych w zewnętrznych bokach beluardu. Wyloty owych strzelnic znajdowały się pomiędzy kroksztynami podtrzymującymi wydatny kamienny gzyms, pod którym w czołowym narożniku umieszczona została kamienna postać wojownika trzymającego obciętą głowę Turka, a w dwu bocznych kartusze z herbami Leliwa. Pierwot-



nie beluard był zapewne przykryty ziemią i miał kamienne przedpiersie z rzędem górnych strzelnic. Ten element nie przetrwał. Do naszych czasów zachował się tylko przylegający do niego od wewnątrz mały dziedziniec i poprzedzający go wewnętrzny budynek z obszerną sienią przejazdową.

PRZEZNACZENIE W PLANIE ZAGOSPODAROWANIA TERENU

Strefa ochrony krajobrazu kulturowego oraz ścisłej ochrony konserwatorskiej. W strefie obowiązuje, w zależności od stanu zachowania, utrzymanie, konserwacja, względnie rewaloryzacja urządzeń lub ich elementów, a także zakaz działań o charakterze dewastacyjnym. Obiekt wpisany do rejestru zabytków A. 701, dec. 501/93. Działalność wymaga uzyskania pozwolenia wojewódzkiego konserwatora zabytków i może być podejmowana wyłącznie na warunkach określonych przez WUOZ po przedłożeniu koncepcji architektoniczno-urbanistycznej zamierzeń inwestycyjnych.

WŁAŚCICIEL NIERUCHOMOŚCI

Gmina Gródek nad Dunajcem

RODZAJ TRANSAKCJI

wspólne przedsięwzięcie

DODATKOWE INFORMACJE

Obok teren zielony do zagospodarowania, bliskie sąsiedztwo Dunajca oraz zapory wodnej wraz z elektrownią.

KONTAKT

Urząd Gminy Gródek nad Dunajcem
33-318 Gródek nad Dunajcem 54
tel.: (48 18) 440 10 35 wew. 31
e-mail: gmina@grodek.sacz.pl



ROŻNÓW

ZABUDOWANIA GOSPODARCZE – ELEMENT DWORU STADNICKICH

LOKALIZACJA

Obiekt objęty działką nr 231/1 o pow. 77 a.
Powierzchnia użytkowa budynku wynosi 700 m².
Kubatura budynku wynosi 2800 m³.

INFRASTRUKTURA TECHNICZNA BUDYNKU

sieć energetyczna, kanalizacja, wodociąg

OPIS OBIEKTU

Zbudowany ok. 1850 roku. Ściany kamienne, dach drewniany pokryty dachówką ceramiczną, stan techniczny budynku dobry, choć wymaga on remontu.

RYS HISTORYCZNY

Zabudowania gospodarcze prawdopodobnie służyły jako stajnie konne, położone w bliskim sąsiedztwie dworu rodziny Stadnickich.



powiat nowosądecki

PRZEZNACZENIE W PLANIE ZAGOSPODAROWANIA TERENU

Użytkowanie podstawowe: tereny produkcji pozarolniczej – produkcyjno-usługowe, pow. 0,28 ha. Użytkowanie dopuszczalne: wg ustaleń dla strefy produkcyjnej oraz dla terenów produkcji pozarolniczej.

WŁAŚCICIEL NIERUCHOMOŚCI

Gmina Gródek nad Dunajcem



RODZAJ TRANSAKCJI

wspólne przedsięwzięcie lub dzierżawa

DODATKOWE INFORMACJE

Obok teren zielony do zagospodarowania, bliskie sąsiedztwo rzeki Dunajec oraz zapory wodnej wraz z elektrownią.

KONTAKT

Urząd Gminy Gródek nad Dunajcem
33-318 Gródek nad Dunajcem 54
tel. (48 18) 440 10 35 wew. 31
e-mail: gmina@grodek.sacz.pl



DWÓR Z PARKIEM W UNISZOWEJ



powiat
tarnowski

LOKALIZACJA

Dwór położony na działce nr 141/10, o powierzchni 93 ha.

Powierzchnia użytkowa budynku 375,22 m².

Kubatura budynku 2400 m³.

INFRASTRUKTURA TECHNICZNA BUDYNKU

Instalacje: c.o., elektryczna, wodno-kanalizacyjna (w tym wc).

Obiekt jest ogrodzony siatką metalową, w obrębie parku znajduje się boisko z nawierzchnią bitumiczną.

OPIS BUDYNKU

Fundamenty: miękki kamień, cegły; ściany: cegła; więźba dachowa: drewniana; pokrycie dachowe: blacha; strop: żelbeton.

Zespół dworsko-parkowy. W jego skład wchodzi murowany dwór z 1888 roku na planie prostokąta z portykiem kolumnowym od frontu, z dwuspadowym dachem, przebudowany w 1976 roku. Przy dworze resztki niewielkiego parku z XIX wieku.

RYS HISTORYCZNY

Pierwsza pewna wzmianka o Uniszowej pochodzi z 1389 roku. Natomiast



pierwszą wzmiankę o osadzie zawiera dokument kardynała Idziego, biskupa tuskulańskiego i legata papieża Kaliksta II na Węgry i Polskę, który pochodzi z 1105 roku. W dokumencie tym klasztor tyniecki otrzymał od królowej Judyty, drugiej żony Księcia Władysława Hermana, wody po królu węgierskim Salomonie szereg posiadłości między Wisłoką, Białą, Dunajcem, do których należała również Uniszowa jako Unieszowice. Uniszowa stanowiła własność benedyktynów Tynieckich do 1407 roku.

**PRZEZNACZENIE W PLANIE
ZAGOSPODAROWANIA TERENU**

U01 – teren usług oświatowych
ZL – tereny lasów

WŁAŚCICIEL NIERUCHOMOŚCI

Gmina Ryglice



RODZAJ TRANSAKCJI

sprzedaż (cena ok. 1 mln zł)
lub wspólne przedsięwzięcie

DODATKOWE INFORMACJE

Obecnie w dworze mieści się szkoła
podstawowa.

KONTAKT

Urząd Miejski w Ryglicach
ul. Rynek 9
33-160 Ryglice
tel.: (48 14) 644 36 34
e-mail: ug@ryglice.pl



RUINY ZAMKU RYCERSKIEGO W BYDLINIE

WRAZ Z OTOCZENIEM



powiat olkuski

LOKALIZACJA

Zamek położony na działce nr 258 o powierzchni 4,52 ha.

OPIS BUDYNKU

Mury zewnętrzne z łamanego kamienia wapiennego o wysokości ok. 7 m.
Od strony wewnętrznej w narożnikach podparte przyporami. Stan techniczny zły.

RYS HISTORYCZNY

Zamek wzniesiony w XIV wieku przez przedstawicieli rycerskiego rodu herbu Topór – Pełkę lub jego syna Niemierza, ówczesnych właścicieli Bydlina. Pierwsza wzmianka o budowlu pochodzi z 1398 roku. W II połowie XVI wieku zamek został zamieniony na zbór ariański, a potem na kościół katolicki pod wezwaniem św. Krzyża. Około połowy XVIII wieku utracił swoją wtórną funkcję sakralną i stopniowo popadał w ruinę. W czasie I wojny światowej wzgórze zamkowe stało się miejscem stacjonowania legionów Piłsudskiego.

**PRZEZNACZENIE W PLANIE
ZAGOSPODAROWANIA TERENU**

Teren zespołu historyczno-kulturowego, w strefie A ścisłej ochrony konserwatorskiej.

WŁAŚCICIEL NIERUCHOMOŚCI

Gmina Klucze



RODZAJ TRANSAKCJI

wspólne przedsięwzięcie

DODATKOWE INFORMACJE

położenie przy drodze gminnej
Bydlin–Załęże

KONTAKT

Urząd Gminy Klucze

ul. Partyzantów 1

32-310 Klucze

tel.: (48 32) 642 85 08 wew. 58

e-mail:

nieruchomosci@gmina-klucze.pl



DAWNY SPICHLERZ KLASZTORNY W HEBDOWIE



powiat proszowicki

Powierzchnia nieruchomości wynosi 0,3330 ha.
Powierzchnia użytkowa budynku – 194,08 m².

INFRASTRUKTURA TECHNICZNA BUDYNKU

sieć energetyczna, sieć wodociągowa, sieć teletechniczna

OPIS BUDYNKU

Budynek jednopiętrowy z użytkowym poddaszem, niepodpiwniczony, wolnostojący, dawniej spichlerz klasztorny. Budynek wzniesiono w 1760 roku na rzucie prostokąta. Murowany obiekt ma od strony południowej dwukondygnacyjną nadbudowę. Pomieszczenia wewnętrzne nakryte są pułapami, jedynie trzy izby w południowej części parteru mają sklepienie krzyżowe. W dachu zauważyć można szereg wystawek: najważniejsza z nich służyła do celów komunikacyjno-gospodarczych.

KONSTRUKCJA I WYKOŃCZENIE

Budynek murowany z cegły pełnej, otynkowany. Stropy w około jednej trzeciej są monolityczne, a w ok. dwóch trzecich – drewniane na legarach. Kryty falistą blachą azbestową. Stolarka okienna drewniana, na poddaszu lukarny, część okien okratowana. Stolarka drzwiowa drewniana i stalowa. Posadzki – częściowo wylewka betonowa, częściowo deski.





Budynek przeznaczony do generalnego remontu. Stan murów zadowalający, choć z licznymi pęknięciami i ubytkami. Stan dachu i konstrukcji drewnianych stropów – również zadowalający. Stolarka bliska awarii. Konieczne duże nakłady na przystosowanie do obecnych standardów budynków magazynowych.

PRZEZNACZENIE W PLANIE ZAGOSPODAROWANIA TERENU

Tereny zachowania i poszerzenia inwestycji produkcyjno-usługowych.

WŁAŚCICIEL NIERUCHOMOŚCI

Gmina Nowe Brzesko

RODZAJ TRANSAKCJI

Sprzedaż za 200 000 zł brutto, po bonifikacie w wysokości 50% cena wywoławcza nieruchomości wynosi 100 000 zł brutto.

KONTAKT

Urząd Gminy Nowe Brzesko

ul. Krakowska 44

32-120 Nowe Brzesko

tel.: (48 12) 385 29 44

e-mail:

biuroinwest@nowe-brzesko.iap.pl



BUDYNEK DAWNEJ SZKOŁY PARAFIALNEJ W BODZANOWIE



powiat wielicki

Powierzchnia nieruchomości wynosi 0,12 ha.
Powierzchnia użytkowa budynku wynosi ok. 230 m².
Kubatura budynku wynosi ok. 1380 m³.

INFRASTRUKTURA TECHNICZNA BUDYNKU

prąd, woda

RYS HISTORYCZNY

Budynek szkoły wzniesiony w 1902 roku z inicjatywy Władysława Biestka. W 1909 roku został oddany do użytkowania. Mieściły się w nim dwie izby lekcyjne i mieszkanie dla nauczyciela.

W 1910 roku z okazji obchodów 500-lecia zwycięstwa pod Grunwaldem szkoła otrzymała imię Wojska Polskiego.

PRZEZNACZENIE W PLANIE ZAGOSPODAROWANIA TERENU

Tereny usług publicznych o znaczeniu gminnym i ponadlokalnym. Jako przeznaczenie dopuszczalne ustala się możliwość lokalizacji obiektów i urządzeń usług publicznych o znaczeniu lokalnym, obiektów i urządzeń komercyjnych, pojedynczych obiektów mieszkalnych lub mieszkalno-usługo-

wych, urządzeń i sieci infrastruktury technicznej związanych z zagospodarowaniem terenu, nie wydzielonych dojazdów i zatok postojowych, zieleni urządzonej.

WŁAŚCICIEL NIERUCHOMOŚCI

Gmina Biskupice

RODZAJ TRANSAKCJI

wspólne przedsięwzięcie

KONTAKT

Urząd Gminy Biskupice

32-020 Wieliczka

tel.: (48 12) 250 68 99

e-mail: fundusze@biskupice.pl



MOŻLIWOŚCI DOFINANSOWANIA ZADAŃ Z ZAKRESU OCHRONY DZIEDZICTWA KULTUROWEGO I ROZWOJU SEKTORA KULTURY W LATACH 2007–2013

Zasady udzielania dotacji na realizację prac konserwatorskich, restauratorskich i robót budowlanych przy zabytkach wpisanych do rejestru zabytków położonych na terenie województwa małopolskiego określa Uchwała nr XLIX/628/06 Sejmiku Województwa Małopolskiego z dnia 2 października 2006 roku z późniejszymi zmianami w sprawie zasad udzielania dotacji na prace konserwatorskie, restauratorskie lub roboty budowlane przy zabytkach wpisanych do rejestru zabytków, położonych na obszarze województwa małopolskiego

TYP WSPIERANYCH PROJEKTÓW

Prace konserwatorskie, restauratorskie i roboty budowlane podejmowane przy zabytkach wpisanych do rejestru zabytków położonych na terenie województwa małopolskiego mające na celu, w szczególności:

1. zahamowanie procesów degradacji zabytków i doprowadzenie do poprawy stanu ich zachowania,
2. odnowę regionalnej architektury i ochronę przed zniszczeniem,
3. zapewnienie bezpieczeństwa obiektów zabytkowych,
4. utrzymanie atrakcyjności turystycznej opartej o walory dziedzictwa kulturowego.

BENEFICJENCI

Każdy podmiot będący właścicielem lub posiadaczem zabytku wpisanego do rejestru zabytków, położonego na obszarze województwa małopolskiego, jeżeli posiadanie to oparte jest na tytule prawnym do zabytku wynikającym z użytkowania wieczystego, ograniczonego prawa rzeczowego, trwałego zarządu albo stosunku zobowiązaniowego.

TERMIN SKŁADANIA WNIOSKÓW

Do dnia 30 stycznia każdego roku kalendarzowego.

KONTAKT

Departament Kultury, Dziedzictwa
Narodowego i Turystyki
Urząd Marszałkowski Województwa
Małopolskiego
ul. Raławicka 56
30-017 Kraków
tel. (48 12) 63 03 423
www.malopolskie.pl/kultura/ochrona_zabytkow

MAŁOPOLSKI REGIONALNY PROGRAM OPERACYJNY 2007–2013

Przykładowo:

Priorytet 3 – Turystyka i przemysł kulturowy

Działanie 3. 1 – Rozwój infrastruktury turystycznej

Schemat B – Inwestycje w obiekty i infrastrukturę uzdrowiskową

Schemat C – Rozwój produktów i oferty turystycznej regionu

W ramach schematu C wspierane będą m. in. inwestycje w zakresie infrastruktury turystycznej oraz inwestycje zmierzające do przystosowania terenów zdegradowanych do nowych funkcji związanych z turystyką.

Schemat D – Inwestycje w poprawę bazy noclegowej oraz przystosowanie obiektów zabytkowych do celów turystycznych

W ramach schematu D wspierane będą inwestycje związane m. in. z przystosowaniem obiektów zabytkowych do celów hotelarskich, rozbudową istniejących obiektów hotelarskich oraz podniesieniem standardów istniejących obiektów noclegowych.

Beneficjentami mogą być m.in. jednostki samorządu terytorialnego, instytucje kultury, szkoły wyższe, kościoły i związki wyznaniowe, organizacje pozarządowe oraz przedsiębiorcy, MŚP – prowadzące działalność i realizujące projekt w obszarze turystyki, rekreacji i sportu.

Działanie 3. 2 – Rozwój produktu dziedzictwa kulturowego

Schemat A – Dziedzictwo kulturowe i rewaloryzacja układów przestrzennych

W ramach schematu A wspierane będą projekty związane z konserwacją, restauracją, rewaloryzacją, zachowaniem oraz zabezpieczeniem przed zagrożeniami obiektów wpisanych m. in. do rejestru zabytków.

Beneficjentami mogą być m.in. jednostki samorządu terytorialnego, instytucje kultury, szkoły wyższe, kościoły i związki wyznaniowe, organizacje pozarządowe.

KONTAKT

Urząd Marszałkowski Województwa Małopolskiego

ul. Raławicka 56, 30-017 Kraków

FEM Centrum Informacji o Funduszach
Europejskich w Małopolsce

tel.: (48 12) 29 90 777

(48 12) 29 90 778, (48 12) 29 90 627

Departament Polityki Regionalnej

UMWM tel.: (48 12) 299 07 00

Departament Funduszy Europejskich

UMWM

tel.: (48 12) 299 07 40

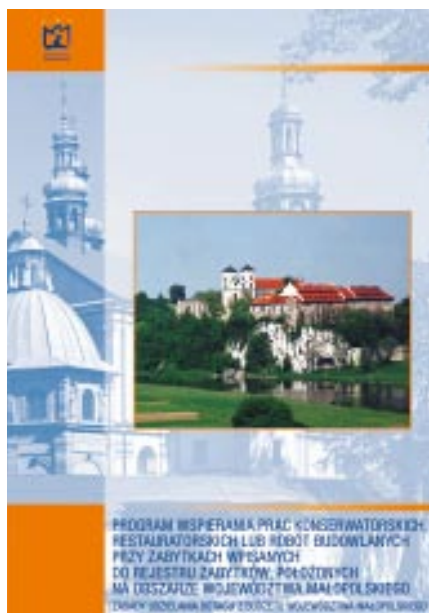
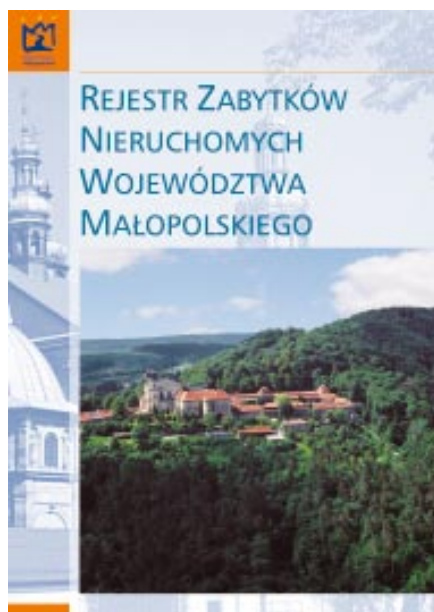
Departament Kultury, Dziedzictwa

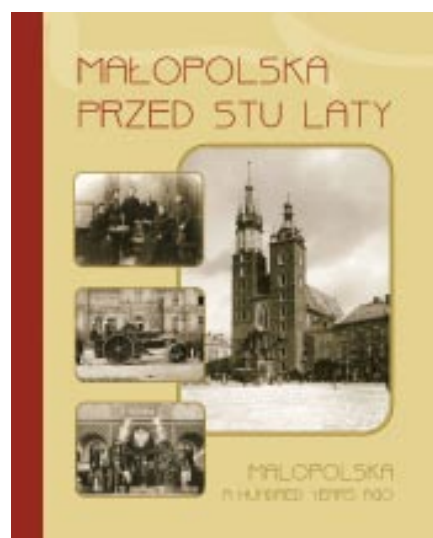
Narodowego i Turystyki UMWM

tel. (48 12) 63 03 340

www.malopolskie.pl/RozwojRegionalny

WYBRANE PUBLIKACJE WOJEWÓDZTWA MAŁOPOLSKIEGO







ZABYTEK ZADBANY

REDAKCJA

**Krzysztof Markiel
Elżbieta Okołodowicz-Kotowska**

WYDAWCA

**Departament Kultury, Dziedzictwa Narodowego i Turystyki
Urzędu Marszałkowskiego Województwa Małopolskiego**
31-156 Kraków, ul. Basztowa 22
Adres do korespondencji:
30-017 Kraków, ul. Raławicka 56
tel.: (48 12) 63 03 340, fax: (48 12) 63 03 341
www.malopolskie.pl; www.malopolska.pl

WSPÓŁPRACA

**Departament Geodezji i Kartografii
Urzędu Marszałkowskiego Województwa Małopolskiego**
31-156 Kraków, ul. Basztowa 22
Adres do korespondencji:
30-017 Kraków, ul. Raławicka 56

Małopolska Agencja Rozwoju Regionalnego SA
31-542 Kraków, ul. Kordylewskiego 11
tel.: (48 12) 61 76 602, fax: (48 12) 61 76 666
www.marr.pl

OPRACOWANIE GRAFICZNE, ŁAMANIE

**JAK – studio graficzne
Jakub Michniowski**
e-mail: biuro@jakstudio.pl
www.jakstudio.pl

OPRACOWANIE REDAKCYJNE, KOREKTA

Oficyna Wydawnicza PERL

Maciej Sikora

e-mail: oficynaperl@neostrada.pl

ZDJĘCIA

Archiwum Urzędu Marszałkowskiego

Województwa Małopolskiego

Jan Gajoch

Jerzy Golowski

Marcin Klag

Klaudia Krupa

Radostaw Molski

OPRACOWANIE MAP

Agnieszka Kielar

DRUK

S-Druk Centrum Poligrafii

ul. Balicka 100, 30-149 Kraków


NAKŁAD

1000 egzemplarzy

ISBN 978-83-60538-15-9

Wydawca wyraża podziękowania jednostkom samorządu terytorialnego, właścicielom obiektów zabytkowych oraz wszystkim podmiotom pracującym na rzecz ochrony dziedzictwa kulturowego, które przyczyniły się do powstania wydawnictwa *Zabytek zadbane*.

Autorzy i wydawcy publikacji starali się, aby jej tekst był rzetelny, nie mogą jednak brać odpowiedzialności za ewentualne zmiany zaistniałe po terminie opracowania materiałów do wydawnictwa.



Departament Kultury, Dziedzictwa Narodowego i Turystyki
Urzędu Marszałkowskiego Województwa Małopolskiego
31-156 Kraków, ul. Basztowa 22

adres do korespondencji:
Kraków 30-017, ul. Raclawicka 56
tel.: (012) 63 03 340, fax: (012) 63 03 341

www.malopolskie.pl; www.malopolska.pl